



# WIRTSCHAFT UND GESELLSCHAFT

PROFIL

**B**

SERIE

**1**

**LÖSUNGEN**

**KANDIDATIN  
KANDIDAT**

Nummer der Kandidatin / des Kandidaten

Name

Vorname

Datum der Prüfung

**PUNKTE  
UND BEWERTUNG**

Erreichte Punkte / Max.

**Total**

Fallbeispiel 1

/ 75

/ 150

Fallbeispiel 2

/ 75

**Prüfungsnote**

**EXPERTEN**

# Inhalt

<b>1</b>	<b>FALLBEISPIEL TANKSTELLENSHOP REDZEPI</b>	<b>3</b>
1.1	Aufbauorganisation	4
1.2	Verständnis der Bilanz- und Erfolgsrechnung	6
1.3	Marketing	8
1.4	Unternehmungsmodell	10
1.5	Kaufvertrag	11
1.6	Arbeitsvertrag	12
1.7	Journalbuchungen	14
1.8	Kontenplan (zum Abtrennen)	19
<b>2</b>	<b>FALLBEISPIEL CAFÉ MATTIA ROMANO</b>	<b>21</b>
2.1	Bedürfnisse und Güterarten	22
2.2	Kaufmännisches Rechnen	23
2.3	Konjunktur, Geldwertstörung, Arbeitslosigkeit, Globalisierung	24
2.4	Mietrecht	27
2.5	Versicherungen	30
2.6	Erbrecht	32
2.7	Kapitalanlage	34
2.8	Steuern und Prozessordnung	35
2.9	Ökologie und Energie, Parteien, Grundlagen des Staates, Marktwirtschaft	36

# 1 FALLBEISPIEL TANKSTELLENSHOP REDZEPI

🕒 ZEIT: 90 MINUTEN, 75 PUNKTE

## Ausgangslage

Arlind Redzepi, gelernter Kaufmann, betreibt als Einzelunternehmer die Tankstelle mit angeschlossenem Ladenlokal QUICK STOP REDZEPI. Durch Vermittlung eines Kollegen konnte er per 1. Januar 2015 eine Tankstelle in einem älteren Gebäude in Spreitenbach/Aargau zu günstigen Bedingungen mieten. Für die Tankstelle, das Ladenlokal und das Büro muss er einen Mietzins von CHF 8 500.– pro Monat bezahlen.

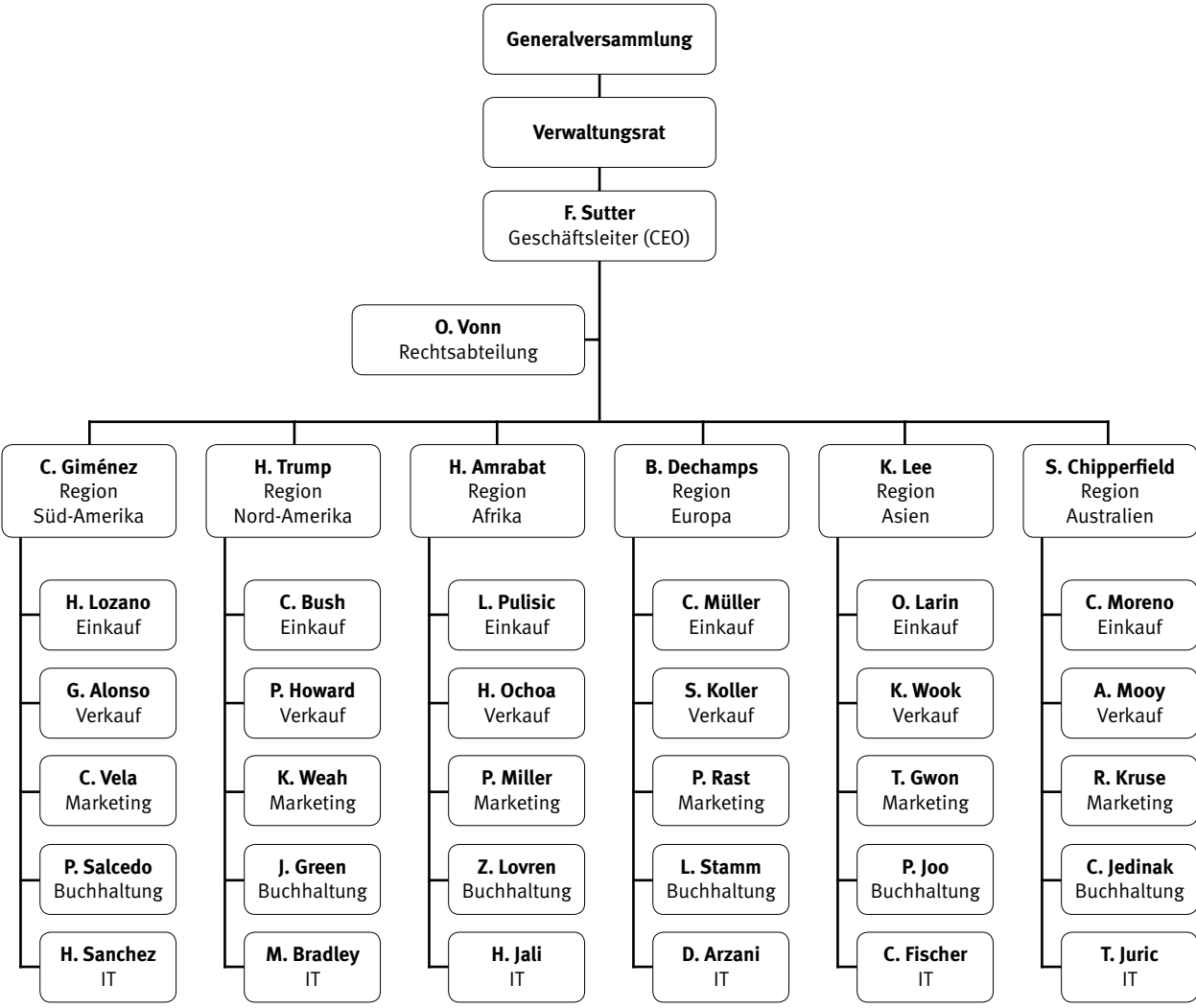
Das Sortiment des Tankstellenshops QUICK STOP REDZEPI umfasst Autozubehör sowie eine Auswahl an Lebensmitteln und weiteren Produkten für den täglichen Bedarf.

QUICK STOP REDZEPI ist ein Familienbetrieb in der Rechtsform des Einzelunternehmens. Geschäftsführer Arlind Redzepi ist zuständig für den Betrieb der Tankstelle. Seine Freundin Ivana Bendik betreibt den Tankstellenshop. Mutter Ana Maria Redzepi führt die Buchhaltung. Mitarbeiterin Karin Tschopp ist seit 2017 eine wichtige Stütze im Tankstellenshop QUICK STOP REDZEPI. Zur Entlastung helfen an Wochenenden auch die Brüder von Arlind Redzepi, Rifaz und Siro, ab und zu im Geschäft aus.



1.1 Aufbauorganisation (8 Punkte)

In Spreitenbach betreibt auch die AVIA AG, ein internationaler Erdöl- und Energiekonzern, eine Tankstelle. Arlind Redzepi analysiert auf der Homepage der AVIA AG das Organigramm des Hauptkonkurrenten. (LZ 1.5.2.4)



Bearbeiten Sie zum Organigramm der AVIA AG die folgenden Aufgaben a) bis f).

a) Wie gross ist die Kontrollspanne des Geschäftsleiters F. Sutter?

Antwort: **7**.....

1

b) Welchem Regionalleiter untersteht die Tankstelle in Spreitenbach/Aargau?

Antwort: **B. Dechamps**.....

1

- c) Die AVIA AG weist organisatorisch tendenziell eine Breitengliederung auf. Nennen Sie zwei Nachteile dieser Breitengliederung.

**Antwort:**

**Überlastung der Vorgesetzten**

**Grosser Führungsaufwand**

**Weniger Kontrolle**

**Weniger Aufstiegsmöglichkeiten**

Hinweis: Andere sinnvolle Schülerantworten gelten lassen

2

- d) Nach welchem Kriterium ist das Organigramm der AVIA AG unter dem Geschäftsleiter F. Sutter gegliedert?

**Antwort: Märkte, Regionen, Absatzgebiete, Sparten, Divisionen**

1

- e) Mit welchem Fachbegriff bezeichnet man allgemein die Stelle Rechtsabteilung?

**Antwort: Stabsstelle**

1

- f) Eignet sich die Organisationsform der AVIA AG für eine Profitcenter-Organisation? Antworten Sie Ja oder Nein und begründen Sie Ihre Antwort.

**Antwort:**

- Ja  
 Nein

1

**Begründung:**

**Das Organigramm ist divisional organisiert.**

**Divisionen können daher auf eigene Rechnung arbeiten.**

Hinweis: Andere sinnvolle Schülerantworten gelten lassen

1

## 1.2 Verständnis der Bilanz- und Erfolgsrechnung (7 Punkte)

Arlind Redzepi analysiert mit seiner Mutter Ana Maria Redzepi die Jahresrechnung des QUICK STOP REDZEPI. Beantworten Sie dazu die weiter unten stehenden Aufgaben a) bis e).

(LZ 1.5.1.14)

Aktiven		Bilanz per 31.12.2018		Passiven	
<b>Umlaufvermögen:</b>				<b>Fremdkapital:</b>	
Kasse	7 000	Verbindlichkeiten aus LL	10 000		
Bank	40 000	Kurzfristige Bankverbindlichkeiten	50 000		
Forderungen aus LL	3 000	Passivdarlehen	200 000		
Vorräte	250 000				
<b>Anlagevermögen:</b>				<b>Eigenkapital:</b>	
Maschinen und Apparate	40 000	Eigenkapital	110 540		
Mobiliar und Einrichtungen	50 000	Betriebsgewinn	42 500		
Fahrzeuge	23 040				
	413 040				413 040

## Erfolgsrechnung 2018

Handelswarenaufwand	738 400	Handelserlöse	1 200 800
Lohnaufwand	271 600		
Raumaufwand	102 000		
Fahrzeugaufwand	7 800		
Verwaltungsaufwand	7 500		
Abschreibungen	25 000		
Finanzaufwand	6 000		
Betriebsgewinn	42 500		
	1 200 800		1 200 800

- a) Berechnen Sie die Höhe der liquiden Mittel (flüssigen Mittel).

**Antwort:** 47 000.– (7 000 + 40 000)

1

- b) Berechnen Sie die Höhe des Bruttogewinns.

**Antwort:** 462 400.– (1 200 800 – 738 400)

1

- c) Berechnen Sie die Höhe der Selbstkosten.

**Antwort:** 1 158 300.– (Addition aller Aufwände)

2

Hinweis: Richtig oder falsch

- d) Begründen Sie weshalb es in der Bilanz des QUICK STOP REDZEPI keine Passivposition Hypotheken gibt?

**Begründung:**

1

**Es gibt keine Position Geschäftliegenschaften in der Bilanz.**

Hinweis: Andere sinnvolle Schülerantworten gelten lassen

- e) Wie beurteilen Sie die Liquiditätssituation bei der QUICK STOP REDZEPI? Antworten Sie mit Gut oder Schlecht und begründen Sie Ihre Antwort.

**Antwort:**

1

- |                                     |          |
|-------------------------------------|----------|
| <input type="checkbox"/>            | Gut      |
| <input checked="" type="checkbox"/> | Schlecht |

**Begründung:**

1

**Die liquiden Mittel plus Forderungen sind kleiner als die kurzfristigen Verbindlichkeiten.**

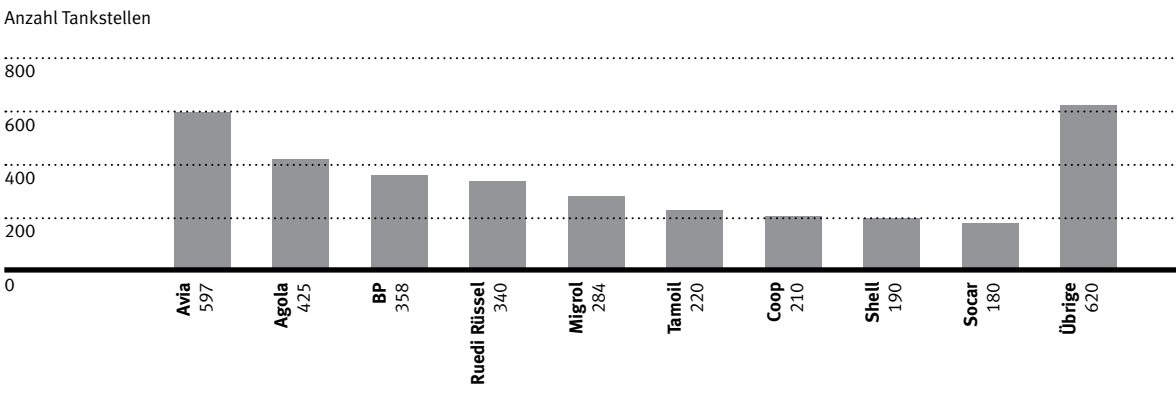
**Der Liquiditätsgrad 2 ist kleiner als 100%.**

Hinweis: Andere sinnvolle Schülerantworten gelten lassen; keine Berechnung erforderlich

**1.3 Marketing (10 Punkte)**

Die Schweiz ist ein Tankstellenland. Die Dichte an Zapfsäulen ist Weltrekord. Daher hat auch die Tankstelle QUICK STOP REDZEPI im Raum Spreitenbach grosse Konkurrenz durch nationale und internationale Tankstellenkonzerne. Die folgende Grafik zeigt das aktuelle Tankstellennetz mit der Anzahl der Tankstellen in der Schweiz. (LZ 1.5.2.6 / 1.5.2.7)

**Das Tankstellennetz in der Schweiz**



a) Im Durchschnitt tankten Kunden im vergangenen Jahr 1,35 Millionen Liter Treibstoff pro Tankstelle. Am grössten waren die Absätze an Autobahnstationen und Tankstellen mit Bedienung. Wie hoch ist das aktuelle Marktvolumen aller Schweizer Tankstellen in Mio. Litern Treibstoff?

**Antwort: 4 622,4 Mio. Liter (3 424 × 1,35 Mio. Liter)**

Hinweis: Richtig oder falsch

2

b) Aufgrund der grossen Konkurrenz ist ein zielgerichtetes Marketingkonzept für Arlind Redzepi sehr wichtig. Immer wieder überlegt er sich in diesem Bereich geeignete Massnahmen. Zu welchem Marketing-Instrument gehören die folgenden drei Überlegungen von QUICK STOP REDZEPI. Geben Sie jeweils den entsprechenden englischen Begriff an.

Aussagen	Marketing-Instrument
Bei einem Treibstoffbezug ab CHF 50.– erhalten die Kunden im Tankstellenshop zwei Rappen Rabatt pro Liter getanktes Benzin und Diesel.	Price
Der berühmte Rennfahrer K. Kasumaj ist Werbeträger für QUICK STOP REDZEPI.	Promotion
QUICK STOP REDZEPI stellt neu auch Ladestationen für Elektroautos zur Verfügung.	Product

1  
1  
1



- c) Entscheiden Sie bei den folgenden Aussagen, ob diese richtig oder falsch sind.  
Die falschen Aussagen sind auf der leeren Zeile zu berichtigen.

R	F	Aussagen:	
<input type="checkbox"/>	<input checked="" type="checkbox"/>	Werbung bezieht sich auf das Image und den Bekanntheitsgrad eines Unternehmens.	2
		<b>Berichtigung, wenn falsch:</b> <b>Public Relation</b>	
<input type="checkbox"/>	<input checked="" type="checkbox"/>	Aufgrund der laufend zunehmenden Zahl an Elektroautos ist QUICK STOP REDZEPI mit seinem bisherigen Sortiment seines Tankstellenshops auf einem Wachstumsmarkt aktiv.	2
		<b>Berichtigung, wenn falsch:</b> <b>Schrumpfenden Markt (Tendenz zu Degeneration)</b>	
<input checked="" type="checkbox"/>	<input type="checkbox"/>	Die Tankstelle QUICK STOP REDZEPI hat einen direkten Absatzweg.	1
		<b>Berichtigung, wenn falsch:</b> .....	

Hinweis: Richtiges Kreuz und richtige Berichtigung je 1 Punkt

### 1.4 Unternehmungsmodell (6 Punkte)

- a) Die folgenden Aussagen beziehen sich auf den Tankstellenmarkt in der Schweiz.  
Ordnen Sie jeder Aussage eine der vier Umweltsphären zu. (LZ 1.5.2.1)

Nr.	Aussagen	Umweltsphäre
1	QUICK STOP REDZEPI hat das Geschäftsjahr 2018 mit einem guten Ergebnis abgeschlossen. Dazu trugen insbesondere das Tankstellen- und Kraftstoffgeschäft bei. Das Unternehmen profitierte von einer insgesamt gestiegenen Nachfrage.	ökonomische
2	Jeder zehnte Schweizer tätig heute in Tankstellenshops regelmässig grössere Einkäufe, Tendenz steigend.	soziale

1

1

- b) In den letzten fünfzig Jahren haben sich Tankstellenshops von Kiosken zu kleinen Supermärkten gewandelt. (LZ 1.5.2.2)

- b1) Welche Chancen ergeben sich dadurch für die Anspruchsgruppe der Kunden?  
Nennen Sie zwei.

**Antworten:**

Grösseres Angebot, längere Öffnungszeiten, kurze Anfahrtswege, zentrale Lage,

Parkplätze vorhanden, neuer sozialer Treffpunkt

Hinweis: Andere sinnvolle Schülerantworten gelten lassen

2

- b2) Welche Gefahren ergeben sich dadurch für die Anspruchsgruppe der Mitarbeiter und Mitarbeiterinnen?  
Nennen Sie zwei.

**Antworten:**

Neue Arbeitszeiten (Nacht, Sonn- und Feiertage), mehr Stress,

schlechte Arbeitsbedingungen

Hinweis: Andere sinnvolle Schülerantworten gelten lassen

2

**1.5 Kaufvertrag (8 Punkte)**

Arlind Redzepi beauftragt seinen Bruder Siro Redzepi 50 000 Liter Benzin für die Tankstelle zu kaufen. Siro Redzepi bestellt in der Folge am 12. April 2019 im Namen und auf Rechnung der QUICK STOP REDZEPI per Telefon vom Unternehmen Glenkor AG in Basel das Benzin zum Preis von CHF 60 000.–. Die Lieferung soll am 1. Mai 2019 erfolgen. Die Bezahlung wird auf 15 Tage nach der Lieferung vereinbart. Am 4. Mai 2019 ist das Benzin immer noch nicht bei der Tankstelle QUICK STOP REDZEPI eingetroffen.

a) Kreuzen Sie zum Sachverhalt die richtigen Begriffe an.

**Antworten:**

<input checked="" type="checkbox"/>	Gattungskauf
<input type="checkbox"/>	Platzkauf
<input type="checkbox"/>	Barkauf
<input checked="" type="checkbox"/>	Formfreier Vertragsabschluss
<input type="checkbox"/>	Einseitiges Rechtsgeschäft
<input type="checkbox"/>	Vertrag mit Widerrufsrecht

**Hinweis: Pro falsches oder fehlendes Kreuz 1 Punkt Abzug**

b) Da die Benzinlieferung am 4. Mai 2019 noch nicht eingetroffen ist, deckte sich QUICK STOP REDZEPI bei der Konkurrenz Oecofuel AG mit Benzin ein. Dieses wurde umgehend am 5. Mai 2019 geliefert. Am 7. Mai 2019 traf dann auch die bestellte Benzinlieferung der Glenkor AG ein.

Muss QUICK STOP REDZEPI die verspätete Lieferung der Glenkor AG annehmen?  
Antworten Sie mit Ja oder Nein und nennen Sie den zutreffenden Gesetzesartikel.

**Antwort:**

<input type="checkbox"/>	Ja
<input checked="" type="checkbox"/>	Nein

**Gesetzesartikel: OR 190**.....

c) Wann wird man allgemein gemäss Gesetz Eigentümer einer Kaufsache?  
Nennen Sie auch den anwendbaren Gesetzesartikel.

**Antwort: Mit der Übergabe der Kaufsache**.....

**Gesetzesartikel: ZGB 714**.....

4

1

1

1

1

### 1.6 Arbeitsvertrag (7 Punkte)

Arlind Redzepi sieht sich immer wieder mit rechtlichen Problemen im Zusammenhang mit seinen Arbeitsverträgen konfrontiert. Kreuzen Sie nachfolgend die richtige Auswahlantwort an und geben Sie falls verlangt, den zutreffenden Gesetzesartikel an. (LZ 1.5.3.6)

- a) Zwei Wochen nach Stellenantritt erkrankt die neue Arbeitnehmerin Bea Haller und kann vom 13. bis 27. Mai 2019 nicht arbeiten. Hat Bea Haller während ihrer krankheitsbedingten Abwesenheit Anspruch auf Lohnzahlung, wenn wir annehmen, dass sie mit der QUICK STOP REDZEPI einen unbefristeten Arbeitsvertrag abgeschlossen hat?

**Antwort:**

- |                                     |      |
|-------------------------------------|------|
| <input type="checkbox"/>            | Ja   |
| <input checked="" type="checkbox"/> | Nein |

1

**Gesetzesartikel:** OR 324a

1

- b) Mitarbeiterin Karin Tschopp (25 Jahre alt) streitet mit Arlind Redzepi über das Thema Ferien. Wie viele Ferienwochen hat Karin Tschopp gemäss Gesetz pro Jahr zugute?

**Antwort:**

- |                                     |                                 |
|-------------------------------------|---------------------------------|
| <input checked="" type="checkbox"/> | 4 Wochen                        |
| <input type="checkbox"/>            | 5 Wochen                        |
| <input type="checkbox"/>            | Keine der Antworten ist richtig |

1

- c) Mitarbeiterin Karin Tschopp, seit zwei Jahren beim QUICK STOP REDZEPI angestellt, kündigt am Dienstag, 7. Mai 2019, ihre Stelle. Wann ist gemäss Gesetz ihr letzter Arbeitstag?

**Antwort:**

- |                                     |                                 |
|-------------------------------------|---------------------------------|
| <input type="checkbox"/>            | 31. Mai 2019                    |
| <input type="checkbox"/>            | 30. Juni 2019                   |
| <input type="checkbox"/>            | 07. Juli 2019                   |
| <input type="checkbox"/>            | 31. August 2019                 |
| <input checked="" type="checkbox"/> | Keine der Antworten ist richtig |

1

- d) Musste die Mitarbeiterin Karin Tschopp ihren Einzelarbeitsvertrag bei der QUICK STOP REDZEPI schriftlich kündigen, damit die Kündigung rechtsgültig ist?

**Antwort:**

- |                                     |      |
|-------------------------------------|------|
| <input type="checkbox"/>            | Ja   |
| <input checked="" type="checkbox"/> | Nein |

1

**Gesetzesartikel:** **OR 335 (OR 11)**

1

- e) Kann Arlind Redzepi in einem schriftlichen Arbeitsvertrag vereinbaren, dass allfällige Überstunden weder durch Lohnzahlung noch durch Freizeit ausgeglichen werden?

**Antwort:**

- |                                     |      |
|-------------------------------------|------|
| <input checked="" type="checkbox"/> | Ja   |
| <input type="checkbox"/>            | Nein |

1

### 1.7 Journalbuchungen (29 Punkte)

Verbuchen Sie für QUICK STOP REDZEPI die Geschäftsfälle Nr. 1 bis 17. Die Mehrwertsteuer wird nach der Nettomethode verbucht und ist nur zu berücksichtigen, wenn sie ausdrücklich im Geschäftsfall erwähnt wird. Berechnete Frankenbeträge sind auf fünf Rappen zu runden. Verwenden Sie die Konten aus dem Kontenplan im Anhang. Es dürfen auch gängige Abkürzungen oder nur die Kontennummern verwendet werden. Wenn nichts gebucht wird, schreiben Sie «Keine Buchung» in die entsprechende Zeile.

(LZ 1.5.1.1 / 1.5.1.2 / 1.5.1.5 / 1.5.1.8)

Nr.	Geschäftsfall
1	Arlind Redzepi bezahlt die Monatsmiete für die Tankstelle über CHF 8 500.– durch Banküberweisung.
2	Siro Redzepi bestellt per Telefon bei der Glenkor AG 50 000 Liter Diesel im Wert von CHF 60 000.–.
3	Für den Kauf der neuen Ladeneinrichtung erhält Arlind Redzepi von der Credit Suisse ein Darlehen über CHF 25 000.–, rückzahlbar in fünf Jahren. Gemäss Vereinbarung ist das Darlehen jährlich mit 2,7% zu verzinsen. Verbuchen Sie die Auszahlung des Darlehens auf das Bankkonto.
4	Die Nestlé SA sendet QUICK STOP REDZEPI eine Zahlungserinnerung für ausstehende Warenrechnungen in der Höhe von CHF 2 535.– inkl. 2,5% MWST zu.
5	Ein Lieferant ist einverstanden damit, dass offene und verbuchte Rechnungen in der Höhe von CHF 12 340.– inkl. 7,7% MWST in ein langfristiges Darlehen umgewandelt werden.
6	Die Bank schreibt auf dem Kontokorrentguthaben den Zins von CHF 21.10 gut.
7	Die Reparurrechnung für das Firmenfahrzeug der Garage B. Winkler beläuft sich auf CHF 900.– exkl. 7,7% MWST. Verbuchen Sie a) den Reparaturwert b) die Mehrwertsteuer
8	Per E-Banking wird die noch nicht verbuchte Stromrechnung über CHF 1 385.– bezahlt. Der Rechnungseingang wurde seinerzeit nicht gebucht.
9	Arlind Redzepi bezahlt mit privaten Geldmitteln die verbuchte Rechnung eines Lieferanten über CHF 2 739.– der QUICK STOP REDZEPI.



Nr.	Geschäftsfall
10	<p>Arlind Redzepi bezieht am Bankomaten CHF 180.– vom Geschäftskonto und kauft damit für die QUICK STOP REDZEPI Büromaterial inkl. 7,7% MWST.</p> <p>Verbuchen Sie</p> <p>a) den Wert des Büromaterials b) die Mehrwertsteuer</p>
11	<p>Für die Reinigung der Geschäftsräume bezahlt die QUICK STOP REDZEPI CHF 1 200.– inkl. 7,7% MWST durch Banküberweisung. Der Rechnungseingang wurde seinerzeit nicht gebucht.</p> <p>Verbuchen Sie</p> <p>a) den Wert der Dienstleistung b) die Mehrwertsteuer</p>
12	<p>Rechnung des Spediteurs DHL für Transportkosten bei diversen Handelswareneinkäufen über CHF 281.–. Die Transportkosten gehen gemäss Vereinbarung mit dem Lieferanten zu unseren Lasten und werden verbucht.</p>
13	<p>Die verbuchte Rechnung eines Warenlieferanten lautet auf CHF 3 634.25. Die QUICK STOP REDZEPI erhält nachträglich einen Rabatt von 5%.</p> <p>Verbuchen Sie</p> <p>a) den Rabatt b) die Restzahlung per Bank</p>
14	<p>Vor zwei Jahren kaufte die QUICK STOP REDZEPI ein neues Geschäftsfahrzeug zum Preis von CHF 64 000.–. Das Geschäftsfahrzeug wird jährlich mit 40% degressiv abgeschrieben.</p> <p>Verbuchen Sie die zweite Jahresabschreibung.</p>
15	<p>Arlind Redzepi zahlt per Bank auf das Darlehen über CHF 25 000.– den Halbjahreszins (Juli bis Dezember) sowie eine Teilrückzahlung (Amortisation) von CHF 2 500.–. Der vereinbarte Jahreszins beträgt 2,7%.</p> <p>Verbuchen Sie</p> <p>a) den Zins b) die Teilrückzahlung</p>
16	<p>Ende Geschäftsjahr befinden sich Handelswaren im Wert von total CHF 84 500.– im Lager von QUICK STOP REDZEPI. Ende Vorjahr betrug der entsprechende Wert CHF 71 000.–.</p> <p>Verbuchen Sie die entsprechende Bestandesänderung.</p>
17	<p>Der Jahresgewinn von QUICK STOP REDZEPI über CHF 42 500.– wird mit dem Eigenkapital verrechnet.</p>



Journal

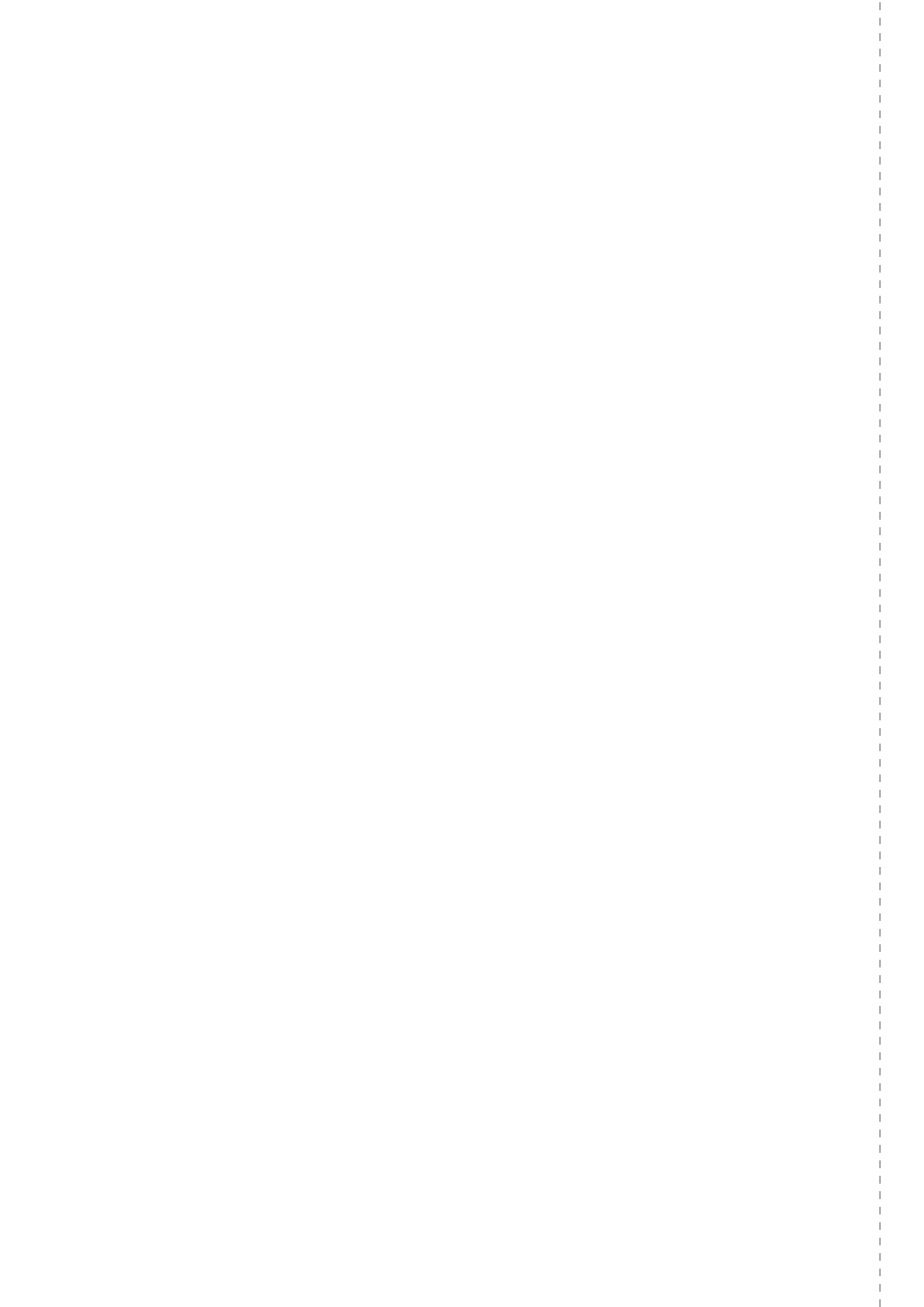
Nr.	Soll	Haben	Betrag	
10a	Verwaltungsaufwand (6300)	Bank (1020)	167.15	1
10b	Vorsteuer MWST (1170)	Bank (1020)	12.85	1 + 1
11a	Raumaufwand (6000)	Bank (1020)	1 114.20	1
11b	Vorsteuer MWST (1170)	Bank (1020)	85.80	1 + 1
12	Handelswarenaufwand (4000)	Verbindlichkeiten LL (2000)	281.00	1
13a	Verbindlichkeiten LL (2000)	Handelswarenaufwand (4000)	181.70	1
13b	Verbindlichkeiten LL (2000)	Bank (1020)	3 452.55	1 + 1
14	Abschreibungen (6800)	Fahrzeuge (1530)	15 360.00	1 + 1
15a	Finanzaufwand (6900)	Bank (1020)	337.50	1 + 1
15b	Passivdarlehen (2450)	Bank (1020)	2 500.00	1
16	Handelswaren (1200)	Handelswarenaufwand (4000)	13 500.00	1 + 1
17	Jahresgewinn (2891) Erfolgsrechnung (9000)	Eigenkapital (2800)	42 500.00	1

Hinweis: Pro Buchungssatz 1 Punkt, Zusatzpunkte bei den Geschäftsfällen Nr. 7b, 10b, 11b, 13b, 14, 15a und 16 nur, wenn alle Beträge richtig sind; gängige und unverwechselbare Abkürzungen sowie richtige Kontonummern auch richtig



1.8 Kontenplan für QUICK STOP REDZEPI

<p><b>1 AKTIVEN</b></p> <p><b>100 Flüssige Mittel</b> 1000 Kasse 1020 Bank (inkl. Post)</p> <p><b>110 Forderungen</b> 1100 Forderungen aus Lieferungen und Leistungen (Debitoren) 1170 Vorsteuer (Debitor MWST)</p> <p><b>120 Vorräte</b> 1200 Handelswaren</p> <p><b>140 Finanzanlagen</b> 1440 Aktivdarlehen</p> <p><b>150 Sachanlagen</b> 1500 Maschinen und Apparate 1510 Mobiliar und Einrichtungen 1530 Fahrzeuge 1600 Geschäftsliegenschaften (Immobilien)</p>	<p><b>2 PASSIVEN</b></p> <p><b>20 Kurzfristiges Fremdkapital</b> 2000 Verbindlichkeiten aus Lieferungen und Leistungen (Kreditoren) 2200 Geschuldete MWST (Umsatzsteuer)</p> <p><b>24 Langfristige Finanzverbindlichkeiten</b> 2450 Passivdarlehen</p> <p><b>28 Eigenkapital</b> 2800 Eigenkapital (inkl. Privat) 2891 Jahresgewinn/Jahresverlust</p>	<p><b>3 BETRIEBSTRAG AUS LIEFERUNGEN UND LEISTUNGEN</b> 3000 Handelserlöse 3900 Übriger Ertrag</p>	<p><b>4 WAREN- UND MATERIALAUFWAND</b> 4000 Handelswarenaufwand</p> <p><b>5 PERSONALAUFWAND</b> 5000 Lohnaufwand 5800 Übriger Personalaufwand</p> <p><b>6 SONSTIGER BETRIEBSAUFWAND</b> 6000 Raumaufwand 6100 Unterhalt, Reparaturen, Ersatz (URE) 6200 Fahrzeugaufwand 6300 Verwaltungsaufwand 6400 Energie und Versorgungsaufwand 6600 Werbeaufwand 6700 Übriger Betriebsaufwand 6800 Abschreibungen 6900 Finanzaufwand (Zinsaufwand) 6950 Finanzertrag (Zinsertrag)</p> <p><b>9 ABSCHLUSS</b> 9000 Erfolgsrechnung 9100 Bilanz</p>
---	---	--	---



## 2 FALLBEISPIEL CAFÉ MATTIA ROMANO

🕒 ZEIT: 90 MINUTEN, 75 PUNKTE

### Ausgangslage

Seit drei Jahren führt Mattia Romano das CAFÉ MATTIA ROMANO in der Altstadt von Bern. Das Café ist bekannt für die erstklassigen und frischen Eiscremes, die nach italienischer Café-Tradition produziert werden. Von Mitte Oktober bis Ende März wird den Gästen eine grosse Auswahl an Cupcakes (kleine, tassenförmige Kuchen) angeboten. Für die Produktion der Eiscremes und der Cupcakes werden, wenn immer möglich, lokale Bio-Produkte verwendet.

Mattia Romano und seine Frau Laura Romano haben eine gemeinsame Tochter, die vierjährige Sofia. Die Familie Romano lebt in einer 3,5-Zimmer-Wohnung, die sich ganz in der Nähe des Cafés befindet. Bei grossem Kundenandrang hilft Laura Romano gerne im Café aus. Um ihren Mann künftig auch bei Büroarbeiten besser unterstützen zu können, absolviert Laura Romano im Moment die kaufmännische Ausbildung für Erwachsene im B-Profil. Zum Glück wohnt die Mutter von Mattia, Isabella Romano, im gleichen Haus. So ist die Betreuung von Sofia während der Abwesenheit ihrer Mutter bestens gewährleistet.

Durch Qualität, Gastfreundlichkeit und Kreativität hat der Umsatz des CAFÉ MATTIA ROMANO seit der Eröffnung stetig zugenommen.

  
CAFÉ MATTIA ROMANO

## 2.1 Bedürfnisse und Güterarten (5 Punkte)

Nach einem strengen Samstag im CAFÉ MATTIA ROMANO bereitet sich Laura Romano zu später Stunde auf eine W&G-Prüfung zum Thema «Bedürfnisse und Güterarten» vor. Die Unterscheidung der verschiedenen Bedürfnisse und Güterarten bereiten ihr etwas Mühe.

- a) Um sich für das Thema zu motivieren, formuliert Laura Romano folgendes Bedürfnis: «Über Weihnachten möchte ich wieder einmal meine Eltern im Tessin besuchen.» Welche beiden Bedürfnisse treffen für dieses Beispiel zu? Kreuzen Sie an. (LZ 1.5.4.1)

**Antworten:**

<input type="checkbox"/>	Existenzbedürfnis
<input checked="" type="checkbox"/>	Wahlbedürfnis
<input checked="" type="checkbox"/>	Individualbedürfnis
<input type="checkbox"/>	Kollektivbedürfnis

Hinweis: Pro falsches oder fehlendes Kreuz 1 Punkt Abzug

- b) Zur Unterscheidung der verschiedenen Güterarten macht Laura Romano ebenfalls ein eigenes Beispiel: «Für die Auslieferung von grösseren Mengen Eiscremes und Cupcakes werden wir ein kleines Lieferauto, z. B. einen VW Caddy, kaufen.» Ordnen Sie den Kauf eines Geschäftsfahrzeugs den zutreffenden Güterarten zu. Kreuzen Sie an. (LZ 1.5.4.1)

**Antworten:**

<input type="checkbox"/>	Freies Gut
<input checked="" type="checkbox"/>	Wirtschaftliches Gut
<input checked="" type="checkbox"/>	Sachgut
<input type="checkbox"/>	Dienstleistung
<input checked="" type="checkbox"/>	Investitionsgut
<input type="checkbox"/>	Konsumgut

Hinweis: Pro falsches oder fehlendes Kreuz 1 Punkt Abzug

2

3

**2.2 Kaufmännisches Rechnen (5 Punkte)**

Mit dem ersten Kälteeinbruch im Oktober 2018 bricht auch der Verkauf der Eiscremes im CAFÉ MATTIA ROMANO ein. Mattia und Laura Romano versuchen den Umsatzrückgang mit einem erweiterten Angebot von Cupcakes so gut wie möglich aufzufangen. Um die Stammkunden auf das reichhaltige Angebot von Cupcakes aufmerksam zu machen, plant das Ehepaar Romano den Versand eines Flyers.

- a) Für den Versand des Flyers benötigt Laura Romano 500 Couverts. Der Lieferant der Couverts verlangt für 400 Stück total CHF 250.–. Wie hoch wird bei denselben Bedingungen der Kaufpreis bei einer Bestellmenge von 500 Couverts sein? (LZ 1.5.1.3)

**Berechnung:**

$$\text{CHF } 250 \div 400 \text{ Stück} \times 500 \text{ Stück} = \text{CHF } 312.50$$

1

- b) Die Werbeaktion war ein voller Erfolg. Im Monat November 2018 stieg der Umsatz (Produktionserlöse) gegenüber dem November des Vorjahres 2017 um beachtliche 13% auf CHF 28 250.–. Wie viele Franken Umsatz wurden demnach im Monat November 2017 erzielt? (LZ 1.5.1.3)

**Berechnung:**

$$100 \times \text{CHF } 28\,250 \div 113 = \text{CHF } 25\,000$$

Hinweis: 2 oder 0 Punkte (richtig oder falsch), keine Folgefehler

2

- c) Am 31. August 2018 hat Mattia Romano ein fünfjähriges Bankdarlehen im Betrag von CHF 20 000.– aufgenommen. Der Zinssatz beträgt 3%. Wie gross ist der aufgelaufene Zins bis zum Jahresende? Berechnen Sie nachvollziehbar den Zins bis zum 31. Dezember 2018. (LZ 1.5.1.3)

**Berechnung:**

$$\frac{20\,000 \times 3 \times 120 \text{ (4 Monate)}}{100 \times 360 \text{ (12 Monate)}} = \text{CHF } 200.-$$

Hinweis: Pro Fehler –1 Punkt, Folgefehler beachten

2

**2.3 Konjunktur, Geldwertstörung, Arbeitslosigkeit, Globalisierung (15 Punkte)**

Mattia und Laura Romano interessieren sich auch für gesamtwirtschaftliche Zusammenhänge. Ende 2018 lesen sie einen Medientext über die aktuelle und die zukünftige Wirtschaftslage der Schweiz mit dem Titel «Die Wirtschaft brummt» (Grundlage: Tagesanzeiger-Artikel vom 03.10.2018, Autor Markus Diem Meier).

In der Schweiz herrscht Hochkonjunktur. Zum gleichen Schluss wie das Staatssekretariat für Wirtschaft (Seco) kommen nun auch die Ökonomen der Konjunkturforschungsstelle der ETH. Für das laufende Jahr 2018 sagen sie ein Wachstum von 2,9% voraus. Ein wichtiger Grund für das Wirtschaftswachstum ist die starke Weltwirtschaft. Für 2019 rechnet man dann noch mit 1,7%, 2020 mit 2,1%.

Das starke Wachstum hat den Arbeitsmarkt bereits deutlich belebt. Die vom Seco erhobene Arbeitslosenquote, die sich auf gemeldete Stellensuchende abstützt, belief sich im August 2018 auf 2,6%. Im August 2017 betrug die Arbeitslosenquote noch 3,0%. Tiefer kann sie laut Experten schon deshalb nicht sinken, weil hier die sogenannte Sockelarbeitslosigkeit vermutet wird.

- a) Mit welcher Grösse wird das Wirtschaftswachstum gemessen? (LZ 1.5.4.2)

**Antwort:** Bruttoinlandprodukt (BIP)

1

- b) Die Schweiz befindet sich nach Aussage des Medientextes Ende 2018 in einer Hochkonjunktur. Kreuzen Sie jeweils an, wie sich die folgenden Grössen in einer Hochkonjunktur normalerweise entwickeln. Die Antworten zu den Grössen «Steuereinnahmen», Nr. 3, und «Preise», Nr. 4, sind zu begründen. (LZ 1.5.4.5)

**Antworten:**

1	Arbeitslosigkeit	<input type="checkbox"/> steigt	<input checked="" type="checkbox"/> sinkt	1
2	Einkommen der Haushalte	<input checked="" type="checkbox"/> nehmen zu	<input type="checkbox"/> nehmen ab	1
3	Steuereinnahmen	<input checked="" type="checkbox"/> nehmen zu	<input type="checkbox"/> sinken	1

**Begründung:**

- Zunahme der Steuereinnahmen wegen**
- höherer Einkommen der Privathaushalte
  - höherer Gewinne der Unternehmen

Hinweis: Eine Begründung reicht für 1 Punkt

4	Preise	<input checked="" type="checkbox"/> steigen (Inflation)	<input type="checkbox"/> sinken (Deflation)	1
---	--------	---	---	---

**Begründung:**

**Die starke Nachfrage nach Gütern und Dienstleistungen führt eher zu steigenden Preisen.**

1

1



- c) Der folgende Text beschreibt das Instrument, das zur Messung von Preisentwicklungen dient. Ergänzen Sie die Lücken. (LZ 1.5.4.9)

3

Der ..... **Landesindex der Konsumentenpreise (LIK)** ..... dient als Instrument zur Messung der Teuerung. In einem ..... **Warenkorb** ..... werden sämtliche von den Haushalten konsumierten Sachgüter und Dienstleistungen erfasst und entsprechend ihren Anteilen an den totalen Konsumausgaben gewichtet. Wenn das Instrument eine Zunahme der Preise misst, nimmt die ..... **Kaufkraft** ..... eines gleichbleibenden Lohnes von z. B. CHF 5 000.– ab.

- d) Gemäss Medientext kann die Arbeitslosigkeit nicht viel stärker sinken, weil die sogenannte «Sockelarbeitslosigkeit» erreicht ist. Aus welchen beiden Formen der Arbeitslosigkeit besteht die «Sockelarbeitslosigkeit»? Kreuzen Sie an. (LZ 1.5.4.8)

**Antworten:**

2

- |                                     |                                 |
|-------------------------------------|---------------------------------|
| <input type="checkbox"/>            | Konjunkturelle Arbeitslosigkeit |
| <input type="checkbox"/>            | Saisonale Arbeitslosigkeit      |
| <input checked="" type="checkbox"/> | Strukturelle Arbeitslosigkeit   |
| <input checked="" type="checkbox"/> | Friktionelle Arbeitslosigkeit   |

**Hinweis: Pro falsches oder fehlendes Kreuz 1 Punkt Abzug**

- e) Beschreiben Sie einen Grund, warum die Arbeitslosigkeit nicht unter die Sockelarbeitslosigkeit sinken kann. (LZ 1.5.4.8)

**Antwort:**

1

**Es gibt immer Menschen, die wegen eines Stellenwechsels vorübergehend auf Stellensuche sind.**

Oder

**Es gibt immer Menschen, die für die offenen Jobs nicht über die geforderten Qualifikationen verfügen.**

- f) Für die Jahre 2019 und 2020 wird im Medientext ein weiteres Wirtschaftswachstum für die Schweiz vorausgesagt. Einen massgeblichen Einfluss auf die Schweizer Wirtschaft könnte z. B. auch eine Einführung von Schutzzöllen durch die USA haben.  
Wie würde sich die Einführung von Schutzzöllen durch die USA auf die Schweizer Wirtschaft auswirken? Kreuzen Sie die richtige Antwort an und begründen Sie diese. (LZ 1.5.4.7)

**Antwort:**

- |                                     |  |
|-------------------------------------|--|
| <input type="checkbox"/>            | Die Auswirkung wäre positiv für die Schweiz.   |
| <input checked="" type="checkbox"/> | Die Auswirkung wäre negativ für die Schweiz.   |
| <input type="checkbox"/>            | Dies hätte keine Auswirkungen für die Schweiz. |

1

**Begründung:**

**Als exportorientiertes Land ist die Schweiz stark auf den Freihandel angewiesen.**

.....

.....

.....

1

**2.4 Mietrecht (10 Punkte)**

Im Geschäftsalltag hat Mattia Romano schon einige Verträge auf Gebrauchsüberlassung abgeschlossen.

- a) Welche Verträge treffen auf die beschriebenen Sachverhalte zu?  
 Kreuzen Sie an. (LZ 1.5.3.7)

Sachverhalte	Mietvertrag	Leasingvertrag	Anderer Vertrag	
1. Laura und Mattia Romano möchten einen Fasnachtsball besuchen. Mattia Romano bezieht bei der Party GmbH zwei Kostüme zum Preis von CHF 110.– für eine Woche.	<input checked="" type="checkbox"/>	<input type="checkbox"/>	<input type="checkbox"/>	1
2. Ende August 2018 nahm Mattia Romano bei seiner Bank ein Darlehen im Betrag von CHF 20 000.– auf.	<input type="checkbox"/>	<input type="checkbox"/>	<input checked="" type="checkbox"/>	1
3. Mattia Romano klärt Möglichkeiten für die Beschaffung eines Geschäftsfahrzeugs ab. Dabei liest er folgende Zeilen eines Werbeinserats: Jetzt die Autofinanzierung beantragen und die Finanzierungsrate berechnen! Flexible Ratenzahlungen. Transparente Beratung. Ab 2,90% Zinssatz. Möglichkeit der Eigentumsübertragung am Ende der Vertragsdauer. Diskrete Abwicklung.	<input type="checkbox"/>	<input checked="" type="checkbox"/>	<input type="checkbox"/>	1

- b) Kreuzen Sie an, welche Aussage zum Leasingvertrag falsch ist. (LZ 1.5.3.7)

**Antwort:**

<input type="checkbox"/>	Leasingnehmer kommen für den Unterhalt des Leasingobjektes selber auf.	
<input type="checkbox"/>	Weder der Leasingnehmer noch der Mieter sind Eigentümer der Sache.	
<input checked="" type="checkbox"/>	Der Leasingvertrag ist im Obligationenrecht geregelt.	1

Nach zehn Jahren in der 3,5-Zimmer-Wohnung wird es für die Familie Romano Zeit, eine grössere Wohnung zu beziehen.

Anfang März 2019 bietet eine Stammkundin des Cafés dem Ehepaar Romano eine 4,5-Zimmer-Wohnung in der Altstadt von Bern an. Die Wohnung wird in den darauffolgenden Monaten gründlich renoviert und soll per 1. Juni 2019 vermietet werden. Mattia und Laura Romano sind von der angebotenen Wohnung begeistert und unterschreiben einige Tage später den Mietvertrag.

- c) Mattia und Laura Romano wollen nun den Mietvertrag für die alte Wohnung auf den nächstmöglichen Kündigungstermin, den 30. Juni 2019, auflösen. Wann muss der Vermieter, Kurt Häsler, die Kündigung vom Ehepaar Romano spätestens erhalten, wenn die gesetzlichen Kündigungsfristen gelten? Nennen Sie das genaue Datum und den entsprechenden Gesetzesartikel. (LZ 1.5.3.7)

Datum (Tag, Monat, Jahr): **31.03.2019**

1

Artikel: **266c**

Gesetz: **OR**

1

- d) Welche Möglichkeit hat das Ehepaar Romano gemäss Gesetz, wenn sie im Monat Juni nicht zwei Wohnungsmieten zahlen wollen? Beschreiben Sie, was Mattia und Laura Romano unternehmen müssen. Nennen Sie zudem den entsprechenden Gesetzesartikel mit Absatz. (LZ 1.5.3.7)

Antwort:

1

**Mattia Romano kann dem Vermieter einen zumutbaren und zahlungsfähigen Nachmieter vorschlagen, der das Mietverhältnis zu gleichen Bedingungen übernimmt.**

Artikel: **264**

Absatz: **1**

Gesetz: **OR**

1

- e) Bei der Wohnungsabgabe beanstandet der Vermieter Kurt Häsler die Tapeten im Kinderzimmer. Einige Wochen zuvor hat die vierjährige Sofia die Tapeten ihres Zimmers als Zeichnungsfläche für farbige Zeichnungen mit wasserfesten Filzstiften verwendet. Nun müssen die Tapeten, die vor vier Jahren erneuert wurden, für CHF 1 800.– ersetzt werden. Mieter- und Vermieterverband gehen bei Tapeten von einer Lebensdauer von zehn Jahren aus.

Berechnen Sie, welchen Anteil der Kosten die jeweilige Vertragspartei übernehmen muss und geben Sie als Begründung den zutreffenden Gesetzesartikel mit Absatz an.

Vertragsparteien	Kosten:	
Ehepaar Romano, Mieter	CHF 1 080.–	
Kurt Häsler, Vermieter	CHF 720.–	
Artikel: 267	Absatz: 1	Gesetz: OR

1

1

## 2.5 Versicherungen (8 Punkte)

Im privaten und geschäftlichen Umfeld von Mattia und Laura Romano haben sich in den letzten Monaten verschiedene Versicherungsfälle ereignet.

- a) Geben Sie zu jedem Ereignis die Versicherung an, die Leistungen erbringt bzw. erbringen würde. (LZ 1.5.2.8)



### Beachten Sie dabei folgende Hinweise:

- ▷ Zu jedem Ereignis darf nur eine Versicherung genannt werden.
- ▷ Gesucht ist die korrekte Bezeichnung der Versicherung.

Ereignis	Konkrete Versicherung:
1. Beim Abwasch in der Küche des Cafés zog sich die Teilzeitangestellte Sarah Hurni schwere Schnittverletzungen zu, die vom Arzt behandelt werden mussten.	<b>Berufsunfallversicherung</b>
2. Im Februar 2019 musste die Familie Romano das von ihr beschädigte Lavabo in der Mietwohnung ersetzen lassen.	<b>Privathaftpflichtversicherung</b>

1

1

- b) Zu Beginn des Jahres 2019 erkrankte die vierjährige Sofia, Tochter von Mattia und Laura Romano, an einer Virusgrippe. Wegen des hohen Fiebers wurde Sofia kurzzeitig im Spital behandelt. Berechnen Sie die Kosten, welche die Familie Romano selber tragen muss. Der Lösungsweg ist darzustellen. (LZ 1.5.2.8)



### Beachten Sie folgende Zusatzinformationen:

- ▷ Die gesamten Spital- und Arztkosten betragen CHF 780.–.
- ▷ Gemäss Versicherungspolice beträgt die Franchise für Sofia CHF 300.– und der gesetzliche Selbstbehalt 10%.
- ▷ In diesem Jahr hat Sofia noch keine Gesundheitskosten verursacht.

### Berechnung der Kosten für die Familie Romano in CHF:

<b>Franchise</b>	<b>CHF 300.–</b>
<b>Selbstbehalt (10% von CHF 480.–)</b>	<b>CHF 48.–</b>
<b>Kosten für Familie Romano</b>	<b>CHF 348.–</b>

**Hinweis: Pro Fehler –1 Punkt**

2

- c) Mattia Romano diskutiert mit seiner Frau Laura, wie die Krankenkassenprämien für die Grundversicherung gesenkt werden könnten.  
 Kreuzen Sie an, ob die folgenden Aussagen zur obligatorischen Grundversicherung richtig (R) oder falsch (F) sind. Falsche Aussagen sind auf der leeren Zeile zu berichtigen. (LZ 1.5.2.8)

R	F	Aussage:	
<input checked="" type="checkbox"/>	<input type="checkbox"/>	Durch die Wahl einer höheren Franchise können die Krankenkassenprämien gesenkt werden.	1
		<b>Berichtigung, wenn falsch:</b> ..... .....	
<input type="checkbox"/>	<input checked="" type="checkbox"/>	Durch den Wechsel zu einer günstigeren Krankenversicherung können die Prämien für die Grundversicherung gesenkt werden. Allerdings darf die Krankenversicherung bei der Grundversicherung neue Kunden mit grossen gesundheitlichen Problemen ablehnen.	1
		<b>Berichtigung, wenn falsch:</b> <b>Krankenkassen können in der Grundversicherung niemanden ablehnen.</b> ..... .....	

Hinweis für falsche Aussagen: 1 Punkt für Kreuz und Berichtigung

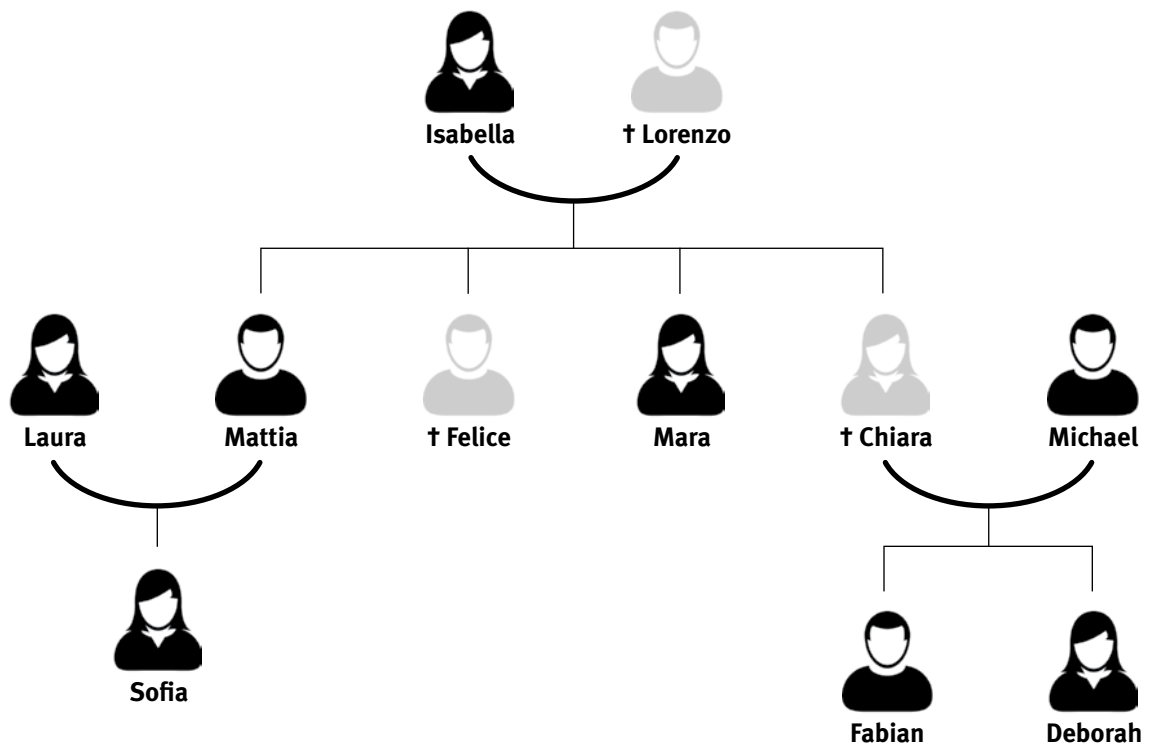
Der Student Mike Fischer arbeitet seit dem 1. September 2018 im CAFÉ MATTIA ROMANO. Er arbeitet regelmässig an den Wochenenden im Service. Unter der Woche übernimmt er die Auslieferung von grösseren Mengen Eiscremes oder Cupcakes an Kunden. Dafür steht ihm das Geschäftsauto, ein VW Caddy, zur Verfügung. Am 6. April 2019 fährt Mike Fischer auf dem Weg zu einem Kunden an einer Ampel auf das vor ihm fahrende Auto auf, weil er für einen kurzen Augenblick abgelenkt war.  
 Die Lenkerin des Fahrzeugs Audi A3 und Mike Fischer überstehen den Unfall unverletzt.

- d) Welche Versicherung deckt aufgrund des oben stehenden Sachverhaltes die folgenden Schäden im Normalfall? Nennen Sie jeweils die korrekte Bezeichnung der Versicherung. (LZ 1.5.2.8)

Sachverhalt	Versicherung:	
1. Schaden am Fahrzeug VW Caddy	<b>Vollkaskoversicherung</b>	1
2. Schaden am Fahrzeug Audi A3	<b>Motorfahrzeughaftpflichtversicherung</b>	1

**2.6 Erbrecht (6 Punkte)**

Der Bruder von Mattia Romano, der 35-jährige Felice Romano, stirbt bei einem Verkehrsunfall. Der alleinstehende Felice Romano, ein erfolgreicher Investment-Banker, hinterlässt einen Nachlass von CHF 720 000.–, aber kein Testament. Die Familienverhältnisse beim Tod von Felice Romano präsentieren sich wie folgt:

**Hinweis:**

Der Vater (Lorenzo) und eine Schwester (Chiara) sind vor fünf Jahren bei einem Lawinenunglück tödlich verunfallt.



- a) Wie wird der Nachlass von CHF 720 000.– aufgeteilt? Nehmen Sie die gesetzliche Erbteilung vor. Setzen Sie dazu in der nachstehenden Tabelle die gesetzlichen Erben von Felice Romano ein und geben Sie die korrekten Erbteile in Bruchteilen sowie in CHF an. (LZ 1.5.3.12)

3

Gesetzliche Erben	Erbteile in Bruchzahlen	Erbteile in CHF
Isabella (Mutter)	1/2	360 000.–
Mattia (Bruder)	1/6	120 000.–
Mara (Schwester)	1/6	120 000.–
Fabian (Neffe)	1/12	60 000.–
Deborah (Nichte)	1/12	60 000.–

Hinweise:

Pro Fehler: 1 Punkt Abzug, Folgefehler beachten

Sind alle Erben korrekt genannt, aber die Berechnung falsch: max. 2 Punkte Abzug

- b) Kreuzen Sie an, ob die folgenden Aussagen zur erbrechtlichen Situation richtig (R) oder falsch (F) sind. Falsche Aussagen sind auf der leeren Zeile zu berichtigen. (LZ 1.5.3.12)

R	F	Aussage:
<input checked="" type="checkbox"/>	<input type="checkbox"/>	Falls Felice Romano ein Kind hinterlässt, geht der gesamte 2. Stamm leer aus. <b>Berichtigung, wenn falsch:</b> ..... .....
<input checked="" type="checkbox"/>	<input type="checkbox"/>	Mit einem Testament könnte Felice dafür sorgen, dass seine Geschwister leer ausgehen. <b>Berichtigung, wenn falsch:</b> ..... .....
<input type="checkbox"/>	<input checked="" type="checkbox"/>	Sollte die Mutter Isabella Romano als nächste sterben, würden Mattia, Mara und Michael als gesetzliche Erben je 1/3 des Nachlasses erhalten. <b>Berichtigung, wenn falsch:</b> <b>Michael ist nicht blutsverwandt und würde somit nichts erhalten.</b> <b>(Die Enkelkinder Fabian und Deborah würden den Anteil von Chiara erben, d. h. je 1/6)</b>

1

1

1

Hinweis für falsche Aussagen: 1 Punkt für Kreuz und Berichtigung

## 2.7 Kapitalanlage (7 Punkte)

Durch die unerwartete Erbschaft infolge des Todes seines Bruders Felice hat Mattia Romano viel Geld auf seinem Sparkonto bei der Bank. Der Kundenberater der Bank schlägt Mattia Romano vor, zwischen CHF 50 000.– und CHF 100 000.– anzulegen.

Bei einem Anlagegespräch informiert der Anlageberater das Ehepaar Romano über verschiedene Möglichkeiten der Geldanlage. Zuerst erklärt er ein paar wesentliche Unterschiede zwischen den Anlageinstrumenten «Sparkonto», «Obligationen» und «Aktien».

- a) Ordnen Sie folgende Eigenschaften dem passenden Anlageinstrument zu. (LZ 1.5.2.9)



### Hinweis:

Bei der Aussage 2 müssen zwei Kreuze gesetzt werden.

Aussagen	Sparkonto	Obligationen	Aktien
1. Bei einem guten Geschäftsverlauf erhält der Anleger dieses Anlageinstruments eine Dividende.	<input type="checkbox"/>	<input type="checkbox"/>	<input checked="" type="checkbox"/>
2. Bei diesen <b>beiden</b> Anlageinstrumenten besteht in der Regel kein bzw. nur ein geringes Verlustrisiko.	<input checked="" type="checkbox"/>	<input checked="" type="checkbox"/>	<input type="checkbox"/>
3. Bei diesem Anlageinstrument wird ein bestimmter Zinssatz über eine bestimmte Laufzeit verbindlich abgemacht.	<input type="checkbox"/>	<input checked="" type="checkbox"/>	<input type="checkbox"/>

Hinweis: Pro Zeile 1 Punkt

Da sich Mattia Romano und seine Frau Laura noch nie mit Geldanlagen auseinandergesetzt haben, sind gewisse Aussagen des Anlageberaters für sie unklar.

- b) Erklären Sie die kursiv gedruckten Begriffe in den folgenden Aussagen des Anlageberaters. (LZ 1.5.2.9)

Aussagen	Erklärung:
1. «Wenn Sie Wert auf eine hohe Liquidität legen, würde ich Ihnen <i>kotierte Aktien</i> empfehlen.»	<p><b>Kotierte Aktien sind Aktien,</b></p> <p><b>die an der Börse gehandelt werden.</b></p> <p><b>Diese können somit jederzeit verkauft werden.</b></p>
2. «Der Anlagegrundsatz der <i>nachhaltigen Verantwortung</i> gewinnt immer mehr an Bedeutung.»	<p><b>Die Anleger möchten das Geld in</b></p> <p><b>Unternehmen investieren, die sich auch</b></p> <p><b>für soziale und ökologische Ziele engagieren.</b></p>

Hinweis: Sinngemässe Antworten gelten lassen, pro Zeile 1 Punkt

3

2

- c) Am Schluss des Anlagegesprächs entscheiden sich Mattia und Laura Romano, CHF 50 000.– in einen Aktienfonds zu investieren.  
Nennen Sie zwei Vorteile eines Aktienfonds gegenüber der Anlage in einzelne Aktientitel. (LZ 1.5.2.9)

**Vorteil 1:** Bessere Risikoverteilung (Diversifikation) ..... 1

**Vorteil 2:** Verwaltung durch Fachleute ..... 1

Weitere sinnvolle Antworten gelten lassen: z. B. kostengünstigere Anlageform

**2.8 Steuern und Prozessordnung (3 Punkte)**

Im Mai 2019 erhält das Ehepaar Romano von der Steuerverwaltung der Stadt Bern die definitive Steuerveranlagung 2017. Das steuerbare Einkommen wird in der Steuerveranlagung mit CHF 143 750.– ausgewiesen.

- a) Welche der folgenden Aussagen ist richtig? Kreuzen Sie die korrekte Aussage an. (LZ 1.5.3.10)  
Das steuerbare Einkommen des Ehepaars Romano bildet steuerrechtlich ...

**Antwort:**

- |                                     |                    |
|-------------------------------------|--------------------|
| <input type="checkbox"/>            | ein Steuersubjekt  |
| <input checked="" type="checkbox"/> | ein Steuerobjekt   |
| <input type="checkbox"/>            | einen Steuerträger |

- b) Mattia Romano stellt fest, dass sein steuerbares Einkommen gegenüber dem Vorjahr um 15% gestiegen ist. Wie entwickelt sich die Steuerbelastung des Ehepaars Romano unter der Wirkung der sogenannten «Steuerprogression»? Kreuzen Sie die korrekte Aussage an. (LZ 1.5.3.10)

**Antwort:**

- |                                     |   |
|-------------------------------------|---|
| <input type="checkbox"/>            | Die Steuerbelastung steigt gegenüber dem Vorjahr um weniger als 15% |
| <input type="checkbox"/>            | Die Steuerbelastung steigt gegenüber dem Vorjahr um 15%             |
| <input checked="" type="checkbox"/> | Die Steuerbelastung steigt gegenüber dem Vorjahr um mehr als 15%    |

- c) Mattia Romano ist mit der Steuerveranlagung nicht einverstanden. Seiner Meinung nach wurden gewisse Abzüge zu Unrecht gekürzt. Aus diesem Grund reicht er eine schriftliche Einsprache gegen die Steuerveranlagung ein. Welche Prozessordnung kommt in diesem Fall zur Anwendung? Kreuzen Sie die korrekte Aussage an. (LZ 1.5.3.1)

**Antwort:**

- |                                     |                    |
|-------------------------------------|--------------------|
| <input type="checkbox"/>            | Zivilprozess       |
| <input type="checkbox"/>            | Strafprozess       |
| <input checked="" type="checkbox"/> | Verwaltungsprozess |

## 2.9 Ökologie und Energie, Parteien, Grundlagen des Staates, Marktwirtschaft (16 Punkte)

Der Hitzesommer 2018 führte dazu, dass das CAFÉ MATTIA ROMANO mit dem Verkauf der hausgemachten Eiscreme neue Rekordumsätze erreichen konnte. Für das Geschäft von Mattia und Laura Romano ist dies natürlich eine erfreuliche Entwicklung. Mattia und Laura Romano beschäftigen sich jedoch auch mit den negativen Seiten des Sommers 2018. In einem Medientext lesen sie folgende Zeilen:

---

Heisse und trockene Sommermonate werden aufgrund des Klimawandels immer häufiger. Um diese Entwicklung zu stoppen oder zumindest zu verlangsamen, muss die Politik dringend Gegensteuer geben. Der Bundesrat möchte den Ausstoss der Treibhausgase (v. a. CO<sub>2</sub>) bis 2030 gegenüber dem Jahr 1990 um die Hälfte reduzieren, so wie es die Schweiz im Klimaabkommen von Paris angekündigt hat.

- a) Ergänzen Sie den folgenden Lückentext zum Zusammenhang zwischen dem Ausstoss der Treibhausgase und der Klimaerwärmung. (LZ 1.5.4.12)

Durch Verbrennung ..... **fossiler (oder: nicht erneuerbarer) Energieträger** .....  
(z. B. Kohle und Erdgas, Erdöl) wird der Ausstoss von Treibhausgasen (v. a. das Treibhausgas CO<sub>2</sub>) ..... **erhöht** ..... Dies führt zu einer Verstärkung des ..... **Treibhauseffektes** ..... und damit zu einer Zunahme der Erderwärmung.

- b) Nennen Sie zwei negative ökologische oder ökonomische Auswirkungen der heissen und trockenen Sommermonaten für die Schweiz. (LZ 1.5.4.12)

**Auswirkung 1: Wasserknappheit** .....  
**Rückgang der Gletscher**  
**Auswirkung 2: Weitere Lösungen: Missernten, Felsbrüche, ...** .....

**Hinweis: Weitere sinnvolle Antworten gelten lassen**

### Annahme

Der Bundesrat will mit der Überarbeitung des CO<sub>2</sub>-Gesetzes die Massnahmen zur CO<sub>2</sub>-Verminderung verschärfen. Unter anderem soll eine CO<sub>2</sub>-Abgabe auf Benzin eingeführt werden. Dies würde den Preis für ein Liter Benzin um 20 Rappen verteuern.

- c) Welche Bundesratspartei würde sich **gegen** diese Massnahme stellen? (LZ 1.5.4.13)

### Antwort:

<input type="checkbox"/>	SP
<input type="checkbox"/>	CVP
<input checked="" type="checkbox"/>	SVP

3

2

1

d) Kreuzen Sie an, zu welcher Hauptgruppe des Rechts und zu welchem Rechtsgebiet das CO<sub>2</sub>-Gesetz gehört. (LZ 1.5.3.1)

**Hauptgruppen**

- Privates Recht
- Öffentliches Recht

**Rechtsgebiete**

- ZGB
- Verwaltungsrecht
- Strafrecht
- Völkerrecht

Hinweis: keine Folgefehler

2

In der Schweizer Bevölkerung regt sich Widerstand gegen das neue CO<sub>2</sub>-Gesetz. Schon nach kurzer Zeit der Unterschriftensammlung ergreift das Komitee «Nein zur Benzinsteuern» das fakultative Referendum.

e) Kreuzen Sie an, ob die **fett markierten** Begriffe bzw. Informationen in den folgenden Aussagen zum fakultativen Referendum richtig (R) oder falsch (F) sind. Falsche Aussagen müssen korrigiert werden, indem die korrekten Begriffe bzw. Informationen genannt werden. (LZ 1.5.3.1 / 1.5.3.2)

R	F	Aussage:
<input checked="" type="checkbox"/>	<input type="checkbox"/>	Das fakultative Referendum ist ein sogenanntes <b>politisches Recht</b> des Schweizer Stimmvolkes. <b>Berichtigung, wenn falsch:</b> ..... .....
<input type="checkbox"/>	<input checked="" type="checkbox"/>	Das fakultative Referendum bezweckt, dass das <b>Volk</b> und <b>die vereinigte Bundesversammlung</b> über die Gesetzesvorlage abstimmen können. <b>Berichtigung, wenn falsch:</b> <b>Nur das Volk stimmt über die Gesetzesvorlage ab.</b> ..... .....
<input type="checkbox"/>	<input checked="" type="checkbox"/>	Mit dem <b>fakultativen Referendum</b> können auch Änderungen in der Bundesverfassung angeregt werden. <b>Berichtigung, wenn falsch:</b> <b>Mit der Initiative ... Oder:</b> ..... <b>Mit dem fakultativen Referendum kann das Volk über ein Gesetz abstimmen.</b> .....

1

1

1

Hinweis für falsche Aussagen: 1 Punkt für Kreuz und Berichtigung

- f) In den Erläuterungen zur Volksabstimmung lautet die Abstimmungsfrage: «Wollen Sie das geänderte Bundesgesetz über die Reduktion der CO<sub>2</sub>-Emissionen (CO<sub>2</sub>-Gesetz) annehmen?»

Die Volksabstimmung ergibt folgendes Resultat:

	Ja	Nein	% Ja	% Nein
<b>Volk</b>	<b>1 286 101</b>	<b>1 235 666</b>	<b>51%</b>	<b>49%</b>

9 Kantone und 3 Halbkantone stimmten der Vorlage zu.

11 Kantone und 3 Halbkantone lehnten die Vorlage ab.

Wurde das geänderte CO<sub>2</sub>-Gesetz angenommen?

Die Antwort ist zu begründen. (LZ 1.5.3.1)

**Antwort:**

<input checked="" type="checkbox"/>	Ja
<input type="checkbox"/>	Nein

1

**Begründung:**

**Volkmehr genügt bei einer Gesetzesänderung.**

Hinweis: 1 Punkt für Kreuz und Begründung

**Annahme**

Das geänderte CO<sub>2</sub>-Gesetz tritt in Kraft. Der Preis für ein Liter Benzin steigt um 20 Rappen.

- g) Welche Kurve im Preis-Mengen-Diagramm ist von der Preiserhöhung beim Benzin betroffen?  
Kreuzen Sie an. Die Antwort ist zu begründen. (LZ 1.5.4.3)

**Antwort:**

<input type="checkbox"/>	Angebotskurve
<input checked="" type="checkbox"/>	Nachfragekurve

1

**Begründung:**

**Zu einem höheren Preis wird eine kleinere Menge Benzin nachgefragt.**

Hinweis: 1 Punkt für Kreuz, 1 Punkt für Begründung, bei falschem Kreuz: 0 Punkte

1

- h) Wie wirkt sich die Preiserhöhung beim Benzin auf die Nachfrage nach Elektrofahrzeugen aus, wenn diese bei der Anschaffung etwa gleich teuer sind wie Benzinfahrzeuge. Kreuzen Sie an. Die Antwort ist zu begründen. (LZ 1.5.4.3)

**Antwort:**

- |                                     |   |
|-------------------------------------|---|
| <input checked="" type="checkbox"/> | Nachfrage nach Elektrofahrzeugen nimmt zu.      |
| <input type="checkbox"/>            | Nachfrage nach Elektrofahrzeugen bleibt gleich. |
| <input type="checkbox"/>            | Nachfrage nach Elektrofahrzeugen nimmt ab.      |

**Begründung:**

**Weil die Betriebskosten für Autos mit Benzinmotoren zunehmen, werden Elektrofahrzeuge attraktiver.**

Hinweis: 1 Punkt für Kreuz, 1 Punkt für Begründung, bei falschem Kreuz: 0 Punkte

1

1

---

**NOTENSKALA**

---

**Punkte** **Note**

---

**143–150** **6**

---

**128–142** **5,5**

---

**113–127** **5**

---

**98–112** **4,5**

---

**83–97** **4**

---

**68–82** **3,5**

---

**53–67** **3**

---

**38–52** **2,5**

---

**23–37** **2**

---

**8–22** **1,5**

---

**0–7** **1**

---