



WIRTSCHAFT UND GESELLSCHAFT

PROFIL

B

SERIE

2

LÖSUNGEN

**KANDIDATIN
KANDIDAT**

Nummer der Kandidatin / des Kandidaten

Name

Vorname

Datum der Prüfung

**PUNKTE
UND BEWERTUNG**

Erreichte Punkte / Max.

Total

Fallbeispiel 1

/ 75

/ 150

Fallbeispiel 2

/ 75

Prüfungsnote

EXPERTEN

Inhalt

1	FALLBEISPIEL PØLSER-MIKKELSEN	3
1.1	Aufbauorganisation	4
1.2	Personalwesen und Unternehmensmodell	5
1.3	Marketing	7
1.4	Allgemeine Vertragslehre, Kaufvertrag	8
1.5	Arbeitsvertrag	10
1.6	Nutzwertanalyse und Finanzierung und Kapitalanlage	11
1.7	Analyse der Bilanz- und Erfolgsrechnung und betriebliche Kalkulation	12
1.8	Journalbuchungen	14
1.9	Kontenplan (zum Abtrennen)	19
2	FALLBEISPIEL CIRCUS OCTOPUS	21
2.1	Versicherungen und Arbeitslosigkeit	22
2.2	Erbrecht und Steuern	24
2.3	Familienrecht, Mietrecht und Zwangsvollstreckung	26
2.4	Arbeitsvertrag	29
2.5	Kaufmännisches Rechnen	31
2.6	Anlagestrategien und Methodenlehre	32
2.7	Grundlagen Recht	33
2.8	Wirtschaftsleistung, Bedürfnisse und politische Einflüsse	34
2.9	Gesamtwirtschaftliche Zusammenhänge	38

1 FALLBEISPIEL PØLSER-MIKKELSEN

🕒 ZEIT: 90 MINUTEN, 75 PUNKTE

Ausgangslage

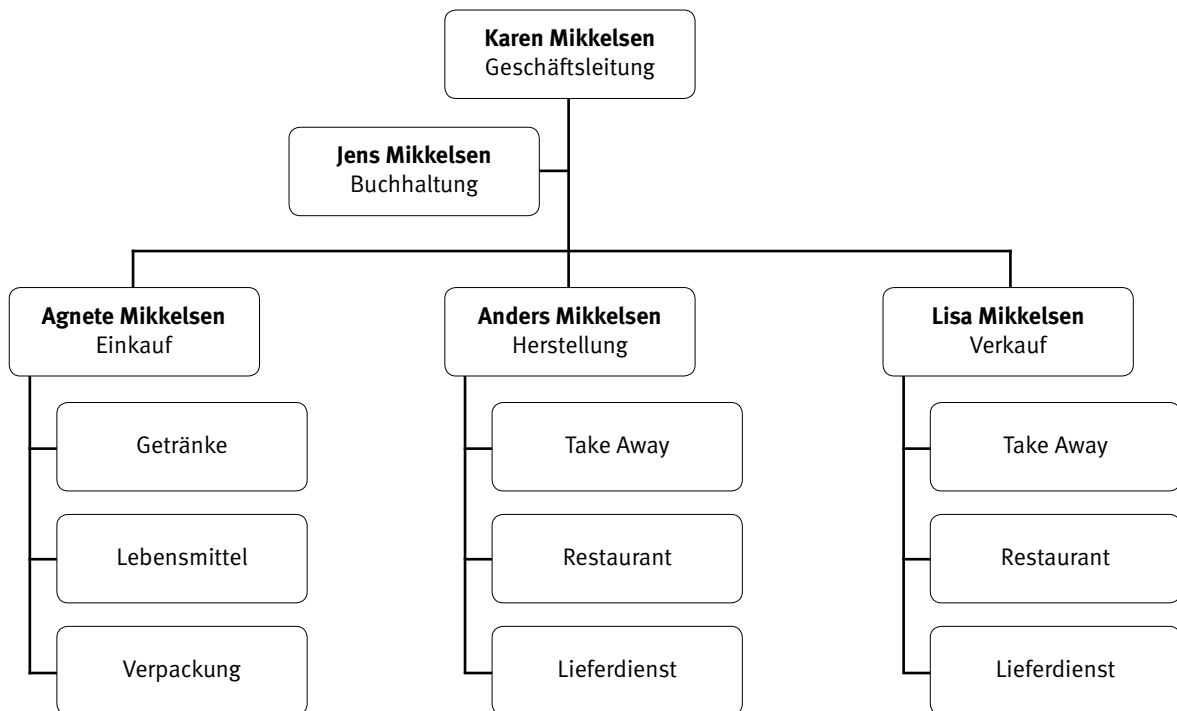
Karen Mikkelsen ist selbstständige Unternehmerin aus Dänemark. Seit knapp zwanzig Jahren lebt sie in der Schweiz und führt am Basler Barfüsserplatz seit vier Jahren das Restaurant, den Take Away und seit Neuestem auch den Lieferdienst PØLSER-MIKKELSEN. Der Hot Dog (Pøls) ist in Dänemark nicht nur beliebter Street Food – er ist Teil der dänischen Kultur. Inzwischen tauchen sogar immer mehr Gourmet-Variationen des dänischen Hot Dogs auf. Und zwar äusserst erfolgreich: Immer mehr Konsumentinnen und Konsumenten sehen im Hot Dog nicht mehr nur eine Möglichkeit, sich günstig und schnell zu verpflegen, sondern wollen ihn auch in gediegener Atmosphäre geniessen. Für einen Hot Dog (Pøls) nimmt man ein fluffiges Brötchen, Ketchup, Mayonnaise, Gurken, Röstzwiebeln, ein Würstchen und schon ist er fertig. Karen Mikkelsens Speisekarte bietet eine grosse Auswahl für jeden, sowohl für «Fleischtiger» als auch Veganer. Karen Mikkelsen setzt auf Innovation und hohe Qualität. Ein nachhaltiges Angebot ist ihr sehr wichtig, weshalb sie die Zutaten in der Region einkauft.

Karen ist mit Jens Mikkelsen verheiratet. Sie wohnen in Basel, haben einen Sohn und zwei Töchter, die ebenfalls im Betrieb mithelfen. Jens Mikkelsen ist von Beruf Treuhänder bei einer Immobilienfirma.



1.1 Aufbauorganisation (4 Punkte)

Das Organigramm der PØLSER-MIKKELSEN sieht wie folgt aus: (LZ 1.5.2.4)



- b) Nennen Sie zwei konkrete Gründe, weshalb Karen Mikkelsen für PØLSER-MIKKELSEN eine Organisationsstruktur braucht.

2

1 Bessere Übersicht, persönliche Entlastung

2 Klare Zuständigkeiten (inkl. Weisungsrechte), reibungslose Abläufe

Hinweis: Nur zwei Nennungen verlangt; weitere sachrichtige Kandidatenlösungen gelten lassen

- b) Nach welchem Gliederungskriterium wird in diesem Organigramm die erste Ebene unterhalb von Karen Mikkelsen gebildet?

1

Antwort:

Nach Funktionen, Aufgaben, Tätigkeiten

- c) Wie gross ist die Kontrollspanne von Karen Mikkelsen?

1

Antwort:

4

1.2 Personalwesen und Unternehmensmodell (8 Punkte)

PØLSER-MIKKELSEN ist in den letzten Jahren stetig gewachsen. So beschäftigt PØLSER-MIKKELSEN inzwischen sieben festangestellte Mitarbeiterinnen und Mitarbeiter und je nach Auslastung bis zu zehn Mitarbeiterinnen und Mitarbeiter auf Abruf. Aus diesem Grund hat Karen Mikkelsen beschlossen, eine neue Stelle zu schaffen, die sich nur mit Personalfragen befasst. Vor zwei Tagen hatte Amir Sanchez in dieser Funktion seinen ersten Arbeitstag. Sogleich hat er wichtige Personalunterlagen der PØLSER-MIKKELSEN systematisch abgelegt.

- a) Ordnen Sie die unten aufgeführten Unterlagen dem korrekten Bereich des Personalmanagements zu. Zur Auswahl stehen folgende Bereiche: (LZ 1.5.2.5)

- 1. Personalrekrutierung
- 2. Personalarbeit
- 3. Personalbeurteilung
- 4. Personalentwicklung
- 5. Personalausgang

Unterlagen	Bereiche
Checkliste für die Vorbereitung des MAG (Mitarbeitergespräch)	Personalbeurteilung (3.) oder Personalentwicklung (4.)
Muster für Online-Stelleninserate	Personalrekrutierung (1.)

1
1

- b) Weiter hat Amir Sanchez auch die Lohnarten der Mitarbeiterinnen und Mitarbeiter analysiert. Kreuzen Sie nachstehend jeweils die beschriebene Lohnart an. Es ist pro Zeile nur ein Kreuz zulässig.

Beschreibung	Zeitlohn	Akkordlohn	Provision
Für jeden verkauften Hot Dog erhalten die Service-Mitarbeiterinnen und -Mitarbeiter neben dem Grundlohn einen Franken.	<input type="checkbox"/>	<input type="checkbox"/>	<input checked="" type="checkbox"/>
Die Küchengehilfen verdienen CHF 3 600.– brutto pro Monat.	<input checked="" type="checkbox"/>	<input type="checkbox"/>	<input type="checkbox"/>

1
1

Karen Mikkelsen möchte die Entwicklung in den verschiedenen Umweltsphären genau verfolgen, um in ihrem Unternehmen frühzeitig auf Änderungen reagieren zu können.

- c) Nennen Sie zu den folgenden Ereignissen in der linken Spalte jeweils die passende Umweltsphäre. (LZ 1.5.2.1)

Ereignisse	Umweltsphäre
Aufgrund des starken Schweizer Frankens kauft die Basler Bevölkerung verstärkt im grenznahen Ausland (Deutschland und Frankreich) ein. Auch die Gastronomiebranche ist davon stark betroffen.	ökonomisch
Laut einer Umfrage von Radio Basilisk zum Konsumverhalten schätzen viele Kundinnen und Kunden auch beim Take-Away-Angebot immer mehr ein vegetarisches und veganes Angebot.	sozial

1

1

- d) Vervollständigen Sie die unten stehende Tabelle. Bestimmen Sie die fehlende Anspruchsgruppe bzw. ergänzen Sie den fehlenden Anspruch. (LZ 1.5.2.2)

Anspruchsgruppe	Anspruch
Konkurrenz	Fairer Wettbewerb, keine Tiefpreise (Dumping-Preise)
Mitarbeiter	Hoher Lohn, interessante Aufgaben

1

1

Hinweis: Jeweils nur ein Anspruch / eine Anspruchsgruppe verlangt; andere sinnvolle Schülerantworten gelten lassen

1.3 Marketing (6 Punkte)

Ein zentraler Erfolgsfaktor von PØLSER-MIKKELSEN ist das zielgerichtete Marketingkonzept. Immer wieder überlegt sich Karen Mikkelsen in diesem Bereich geeignete Massnahmen. (LZ 1.5.2.6, 1.5.2.7)

- a) Kreuzen Sie an, ob es sich bei den unten stehenden Marketingmassnahmen von PØLSER-MIKKELSEN um eine Product-, Price-, Place- oder Promotion-Massnahme handelt.

2

Marketingmassnahme	Product (Produkt)	Price (Preis)	Place (Vertrieb)	Promotion (Kommunikation)
Kundinnen und Kunden erhalten Rabattkarten, sodass sie jeden zehnten Pølser gratis bekommen.	<input type="checkbox"/>	<input checked="" type="checkbox"/>	<input type="checkbox"/>	<input checked="" type="checkbox"/>
PØLSER-MIKKELSEN betreibt eine Homepage, wo Essen und Trinken direkt nach Hause bestellt werden kann.	<input type="checkbox"/>	<input type="checkbox"/>	<input checked="" type="checkbox"/>	<input checked="" type="checkbox"/>

- b) Bei der Vertriebspolitik wird unter anderem der Absatzweg festgelegt. Handelt es sich beim Vertrieb der Hot Dogs von PØLSER-MIKKELSEN um einen direkten oder indirekten Absatzweg? Kreuzen Sie die richtige Aussage an und begründen Sie Ihre Antwort.

<input checked="" type="checkbox"/>	direkter Absatzweg
<input type="checkbox"/>	indirekter Absatzweg

1

Begründung:

1

PØLSER-MIKKELSEN verkauft ihre selbst hergestellten Produkte direkt im Restaurant /

Take Away oder mit eigenem Lieferdienst an Endkonsumenten

- c) Karen Mikkelsen hat sich entschlossen, beim Marktforschungsinstitut GastroMarket eine Marktanalyse in Auftrag zu geben. Nennen Sie in diesem Zusammenhang zwei Informationen, welche Karen Mikkelsen herausfinden will.

1 Käuferverhalten, neue Bedürfnisse der Kundschaft (Trends), Preisempfinden

1

2 Wachstumspotenzial des Marktes, Konsumverhalten

1

Hinweis: Nur 2 Nennungen verlangt; weitere sachrichtige Lösungen gelten lassen

1.4 Allgemeine Vertragslehre, Kaufvertrag (9 Punkte)

Sachverhalt: Da Karen Mikkelsen auch einen Lieferdienst anbietet, interessiert sie sich für ein weiteres Geschäftsauto. In der Basler Zeitung sieht sie folgendes Inserat: (LZ 1.5.3.4, 1.5.3.5)

Von Privat zu verkaufen

VW-Passat

blau, 71 000 km, 90 PS, in sehr gutem Zustand;
 ABS, Airbag, Klimaanlage, Anhängerkupplung;
 Inverkehrsetzung vor 3 Jahren.
 Gekauft wie gesehen (ohne Garantie).
 Preis: CHF 18 900.–
 Telefon: 061 451 21 45 / Mail: info@carscout27.ch

a) Kreuzen Sie zum obigen Inserat die richtige Antwort an.

1

- Unverbindliches, befristetes Angebot
- Verbindliches, unbefristetes Angebot
- Verbindliches, befristetes Angebot
- Unverbindliches, unbefristetes Angebot

Fortsetzung Sachverhalt: Karen Mikkelsen nimmt mit dem Verkäufer Kontakt auf. Anlässlich einer kurzen Besichtigung und Probefahrt am Donnerstagabend führen sie Vertragsverhandlungen und verbleiben wie folgt: «Karen Mikkelsen kann sich den möglichen Kauf übers Wochenende in aller Ruhe überlegen und soll bis Montagabend Bescheid geben, ob sie das Auto kaufen will oder nicht. Der Kaufpreis beträgt neu CHF 17 000.– und ist bei Abholung am Dienstag bar zu bezahlen.»

b) Am Montagabend gibt sie Bescheid, dass sie das Auto kaufen möchte. Am Dienstagabend treffen sie sich wieder und setzen gemeinsam einen schriftlichen Vertrag auf. Sie unterschreiben beide und Karen Mikkelsen fährt anschliessend mit dem neuen Auto nach Hause. Wäre es möglich gewesen, diesen Kauf auch mündlich rechtsgültig zu vereinbaren? Kreuzen Sie Ja oder Nein an. Begründen Sie Ihre Antwort.

- Ja
- Nein

1

Begründung:

1

Mündlich ist möglich, denn bei Verträgen gilt grundsätzlich Formfreiheit, wenn das OR nichts anderes vorschreibt.

- c) Zu welchem Zeitpunkt ist Karen Mikkelsen Eigentümerin des Fahrzeuges geworden?
Geben Sie auch den massgebenden Gesetzesartikel an.

Antwort:

Dienstag (mit der Übergabe der Kaufsache, Geschäftsauto)

Gesetz: ZGB | **Artikel: 714**

- d) Kreuzen Sie die drei korrekten Aussagen zu diesem Kaufvertrag an.

<input checked="" type="checkbox"/>	Beim Kauf handelt es sich um ein zweiseitiges Rechtsgeschäft.
<input checked="" type="checkbox"/>	Beim Geschäftsauto handelt es sich um Spezieisware.
<input type="checkbox"/>	Es handelt sich um ein Kreditgeschäft.
<input checked="" type="checkbox"/>	Bei diesem Geschäftsauto handelt es sich um eine Holschuld.
<input type="checkbox"/>	Karen Mikkelsen hat beim gekauften Geschäftsauto einen Garantieanspruch.
<input type="checkbox"/>	Gemäss Gesetz (OR) hätte Karen Mikkelsen bei einem Mangel an diesem Geschäftsauto immer einen Anspruch auf Wandelung, Minderung oder Reparatur

Hinweis: Pro falsches oder fehlendes Kreuz 1 Punkt Abzug

1

2

3

1.5 Arbeitsvertrag (9 Punkte)

Die Service-Angestellte Martina Sutter kündigt am 11. Oktober 2021 ihre Arbeitsstelle bei PØLSER-MIKKELSEN. Martina Sutter ist seit Januar 2021 im Geschäft angestellt. (LZ 1.5.3.6)

- a) Martina Sutter hat ihre Stelle bei PØLSER-MIKKELSEN mündlich gekündigt. Ist die Kündigung in dieser Form rechtsgültig? Geben Sie auch den massgebenden OR-Artikel an.

<input checked="" type="checkbox"/>	Ja	1
<input type="checkbox"/>	Nein	

OR-Artikel: **11**

1

- b) Auf welchen gesetzlichen Termin hätte Martina Sutter frühestens kündigen können (verlangt ist die Angabe der Kündigungsfrist und das Datum ihres letzten Arbeitstages)? Nennen Sie auch den anwendbaren Gesetzesartikel.

Kündigungsfrist	1 Monat	1
Kündigungstermin (Datum)	30. November 2021	1
OR-Artikel	335c	1

Hinweis: Folgefehler beachtent

- c) Karen Mikkelsen sieht sich immer wieder im Zusammenhang mit ihren Arbeitsverträgen mit anderen rechtlichen Problemen konfrontiert. Kreuzen Sie nachfolgend alle richtigen Antworten an. Es sind ein Kreuz, zwei, drei oder vier Kreuze möglich.

4

Nr.	Aussage	Richtig
1.	Die Probezeit einer neu angestellten Mitarbeiterin dauert in jedem Fall mindestens einen Monat.	<input type="checkbox"/>
2.	Im schriftlichen Arbeitsvertrag mit Hans Koller, Küchengehilfe, wurde vereinbart, dass Überstunden mit 15% Lohnzuschlag entschädigt werden. Diese schriftliche Vereinbarung ist nach Gesetz möglich.	<input checked="" type="checkbox"/>
3.	Einem 19-jährigen Mitarbeiter muss Karen Mikkelsen mindestens fünf Wochen bezahlte Ferien pro Jahr gewähren.	<input checked="" type="checkbox"/>
4.	Die Servicemitarbeiterinnen und Servicemitarbeiter von PØLSER-MIKKELSEN dürfen grundsätzlich keine Nebenschäftigungen gegen Entgelt ausüben.	<input type="checkbox"/>

Hinweis: Pro Zeile 1 Punkt

1.6 Nutzwertanalyse und Finanzierung und Kapitalanlage (5 Punkte)

Karen Mikkelsen hat beim Tod ihrer Mutter CHF 100 000.– geerbt. Helfen Sie ihr, mit einer Nutzwertanalyse das geeignete Anlageinstrument zu finden. Karen Mikkelsen hat folgende Erwartungen: (LZ 1.5.2.9, 1.5.2.10)

- Das Geld benötigt sie erst in zehn Jahren bei ihrer Pensionierung. Trotzdem soll wenn möglich die Option bestehen, einen Teil des Geldes früher beziehen zu können.
- Das Geld muss nicht sicher angelegt sein, da ihr Ehemann, Jens Mikkelsen, sehr vermögend ist.
- Ein hoher Ertrag ist Karen Mikkelsen sehr wichtig.

Folgende drei Anlagevarianten stehen zur Auswahl:

- 1. Sparkonto:** Sparkonto bei der Cerdit Suisse mit variablem Zins (zurzeit 0,115%).
- 2. Aktien:** Aktienportfolio mit Aktien von verschiedenen börsenkotierten Schweizer Unternehmen.
- 3. Investition** in eine neue Filiale PØLSER-MIKKELSEN in Liestal: Analysen haben jedoch ergeben, dass ein erhebliches Standortrisiko besteht.

Führen Sie die folgenden Aufträge aus, indem Sie die unten stehende Tabelle ergänzen.

Auftrag 1:

Tragen Sie die zwei noch fehlenden Anlageziele (Fachbegriffe) von Karen Mikkelsen in der Reihenfolge der Gewichtung (von ganz wichtig bis unwichtig) in die linke Spalte ein.

Auftrag 2:

Berechnen Sie die Nutzwerte, indem Sie die Gewichtung mit dem jeweiligen Erfüllungsgrad multiplizieren.

Auftrag 3:

Berechnen Sie den totalen Nutzwert jeder Anlagevariante (zweitletzte Zeile). Ermitteln Sie anschliessend den Rang den jede Anlagevariante erhält (von Rang 1 bis Rang 3).

Anlageziele	Gewichtung	Sparkonto		Aktien		Geschäftseinlage	
		Erfüllungsgrad	Nutzwert	Erfüllungsgrad	Nutzwert	Erfüllungsgrad	Nutzwert
Rentabilität	3	1	3	3	9	2	6
Liquidität	2	3	6	2	4	1	2
Sicherheit	1	3	3	2	2	1	1
Totaler Nutzwert			12		15		9
Rang			2		1		3

Hinweis: Liquidität und Sicherheit je 1Punkt, Berechnungen pro Fehler 1 Punkt Abzug, Folgefehler beachten, Ethik (Nachhaltigkeit) als Anlageziel nicht gelten lassen

1.7 Analyse der Bilanz- und Erfolgsrechnung und betriebliche Kalkulation (4 Punkte)

Jens Mikkelsen analysiert die Jahresrechnung von PØLSER-MIKKELSEN.

Beantworten Sie dazu die Aufgaben a) bis c). (LZ 1.5.1.2)

Aktiven	Bilanz per 31.12.2021		Passiven
Umlaufvermögen:		Fremdkapital:	
Kasse	14 000	Verbindlichkeiten aus LL	20 000
Bank	20 000	Passivdarlehen	80 000
Forderungen aus LL	6 000		
Warenvorräte	5 000		
Anlagevermögen:		Eigenkapital:	
Maschinen und Apparate	30 000	Eigenkapital	120 500
Mobiliar und Einrichtungen	50 000	Reingewinn	10 500
Fahrzeuge	106 000		
	231 000		231 000

Aufwand	Erfolgsrechnung 2021		Ertrag
Warenaufwand	890 000	Verkaufserlöse	1 300 000
Lohnaufwand	270 000	Finanzertrag	24
Raumaufwand	100 000		
Fahrzeugaufwand	15 000		
Verwaltungsaufwand	1 500		
Energie- und Entsorgungsaufwand	1 000		
Versicherungsaufwand	900		
Abschreibungen	10 000		
Finanzaufwand	1 100		
Reingewinn	10 500		
	1 300 000		1 300 000

a) Nennen Sie die Höhe des Nettoerlöses?

1

Antwort:

1 300 000.– (Verkaufserlöse)

Hinweis: Richtig oder falsch

b) Berechnen Sie die Höhe der Selbstkosten?

1

Antwort:

1 289 500.– (Addition aller Aufwände)

Hinweis: Richtig oder falsch

c) Eine zentrale Größe für die Preisgestaltung ist der Bruttogewinn. Setzen Sie bei der unten aufgeführten Formel zur Berechnung des Bruttogewinns die beiden fehlenden Begriffe in die beiden leeren Kästen ein. Zur Auswahl stehen die folgenden fünf Begriffe:

2

Einstandspreis

Gemeinkosten

Nettoerlös

Reingewinn

Selbstkosten

$$\boxed{\text{Bruttogewinn}} = \boxed{\text{Gemeinkosten}} + \boxed{\text{Reingewinn}}$$

Hinweis: Pro Fehler 1 Punkt Abzug; vertauschte Begriffe auch richtig

1.8 Journalbuchungen (30 Punkte)

Verbuchen Sie für PØLSER-MIKKELSEN die Geschäftsfälle Nr. 1 bis 17. Die Mehrwertsteuer wird nach der Nettomethode verbucht und ist nur zu berücksichtigen, wenn sie ausdrücklich im Geschäftsfall erwähnt wird. Berechnete Frankenbeträge sind auf fünf Rappen zu runden. Verwenden Sie die Konten aus dem Kontenplan im Anhang. Es dürfen auch gängige Abkürzungen oder nur die Kontennummern verwendet werden. Wenn nichts gebucht wird, schreiben Sie «Keine Buchung» in die entsprechende Zeile. (LZ 1.5.1.1, 1.5.1.2, 1.5.1.5, 1.5.1.8)

Nr.	Geschäftsfall
1	Für den Kauf der neuen Restauranteinrichtung erhält Karen Mikkelsen von der Bank Credit Suisse ein Darlehen über CHF 80 000.–, rückzahlbar in fünf Jahren. Gemäss Vereinbarung ist das Darlehen jährlich mit 0,75% zu verzinsen. Verbuchen Sie die Auszahlung des Darlehens auf das Bankkonto.
2	Karen Mikkelsen bezahlt die Monatsmiete für das Ladenlokal über CHF 2 200.– durch Banküberweisung.
3	Karen Mikkelsen bestellt per Telefon bei der Fruits and More AG in Olten Früchte und Gemüse im Gesamtwert von CHF 750.–.
4	Ein Lieferant wandelt eine offene und verbuchte Rechnung in der Höhe von CHF 1 200.– in ein langfristiges Darlehen um.
5	Die Wurst und Fleisch AG sendet PØLSER-MIKKELSEN eine Zahlungserinnerung für ausstehende Warenrechnungen in der Höhe von CHF 1 721.– inkl. 7,7% MWST zu.
6	Die Reparurrechnung für das Firmenfahrzeug der Garage B. Schmid in Reinach beläuft sich auf CHF 3 200.– exkl. 7,7% MWST. Verbuchen Sie a) den Reparaturwert b) die Mehrwertsteuer
7	Per E-Banking wird die noch nicht verbuchte Stromrechnung über CHF 510.– bezahlt.
8	Karen Mikkelsen bezahlt den Büromaterialeinkauf (Schreibmaterial, Druckerpapier usw.) mit der Bankkarte des Geschäftskontos CHF 96.95 inkl. 7,7% MWST. Verbuchen Sie a) den Wert des Büromaterials b) die Mehrwertsteuer
9	Die Bank schreibt auf dem Kontokorrentguthaben den Zins von CHF 24.– gut. Eine allfällige Verrechnungssteuer ist nicht zu berücksichtigen.

Journal

Nr.	Soll	Haben	Betrag	
1	Bank (inkl. PostFinance) (1020)	Passivdarlehen (2450)	80 000.00	1
2	Raumaufwand (6000)	Bank (inkl. PostFinance) (1020)	2 200.00	1
3	Keine Buchung			1
4	Verbindlichkeiten LL (2000)	Passivdarlehen (2450)	1 200.00	1
5	Keine Buchung			1
6a	Fahrzeugaufwand (6200) URE (6100)	Verbindlichkeiten LL (2000)	3 200.00	1
6b	Vorsteuer MWST (1170)	Verbindlichkeiten LL (2000)	246.40	1 + 1
7	Energie- und Entsorgungsaufwand (6400)	Bank (inkl. PostFinance) (1020)	510.00	1
8a	Verwaltungsaufwand (6300)	Bank (inkl. PostFinance) (1020)	90.00	1
8b	Vorsteuer MWST (1170)	Bank (inkl. PostFinance) (1020)	6.95	1 + 1
9	Bank (inkl. PostFinance) (1020)	Finanzertrag (6950)	24.00	1

Nr.	Geschäftsfall
10	<i>PØLSER-MIKKELSEN</i> zahlt dem Spediteur EXP die Transportkosten für diverse Materialeinkäufe (Brot und Fleisch) über CHF 22.– bar. Die Transportkosten gehen gemäss Vereinbarung zu Lasten des Materiallieferanten.
11	Karen Mikkelsen bezahlt eine bereits verbuchte Lieferantenrechnung über CHF 910.– mit privatem Geld.
12	Für die Reinigung des Restaurants bezahlt <i>Pølser-Mikkelsen</i> CHF 600.– exkl. 7,7% MWST durch Banküberweisung. Der Rechnungseingang wurde seinerzeit noch nicht gebucht. Verbuchen Sie a) den Wert der Dienstleistung b) die Mehrwertsteuer
13	Die bereits verbuchte Rechnung eines Getränkelieferanten lautet auf CHF 3 200.– exkl. 2,5% MWST. <i>Pølser-Mikkelsen</i> erhält nachträglich einen Rabatt von 5%. Verbuchen Sie a) den Rabatt b) die Mehrwertsteuer c) die Restzahlung per Bank
14	Karen Mikkelsen zahlt per Bank den vereinbarten Quartalszins (Oktober bis Dezember) sowie eine Teilrückzahlung (Amortisation) von CHF 5 000.–. Das Darlehen beträgt CHF 80 000.– und der Jahreszinssatz 0,75%. Verbuchen Sie a) den Zins b) die Teilrückzahlung
15	Ende Geschäftsjahr befinden sich Getränkevorräte im Wert von total CHF 5 000.– im Lager von <i>PØLSER-MIKKELSEN</i> . Ende Vorjahr betrug der entsprechende Wert CHF 2 000.–. Verbuchen Sie die entsprechende Bestandesänderung.
16	Vor zwei Jahren kaufte die <i>PØLSER-MIKKELSEN</i> ein neues Geschäftsfahrzeug zum Preis von CHF 40 000.–. Das Geschäftsfahrzeug wird jährlich mit 40% degressiv abgeschrieben. Verbuchen Sie die zweite Jahresabschreibung.
17	Der Jahresgewinn von <i>Pølser-Mikkelsen</i> über CHF 10 500.– wird mit dem Eigenkapital verrechnet.

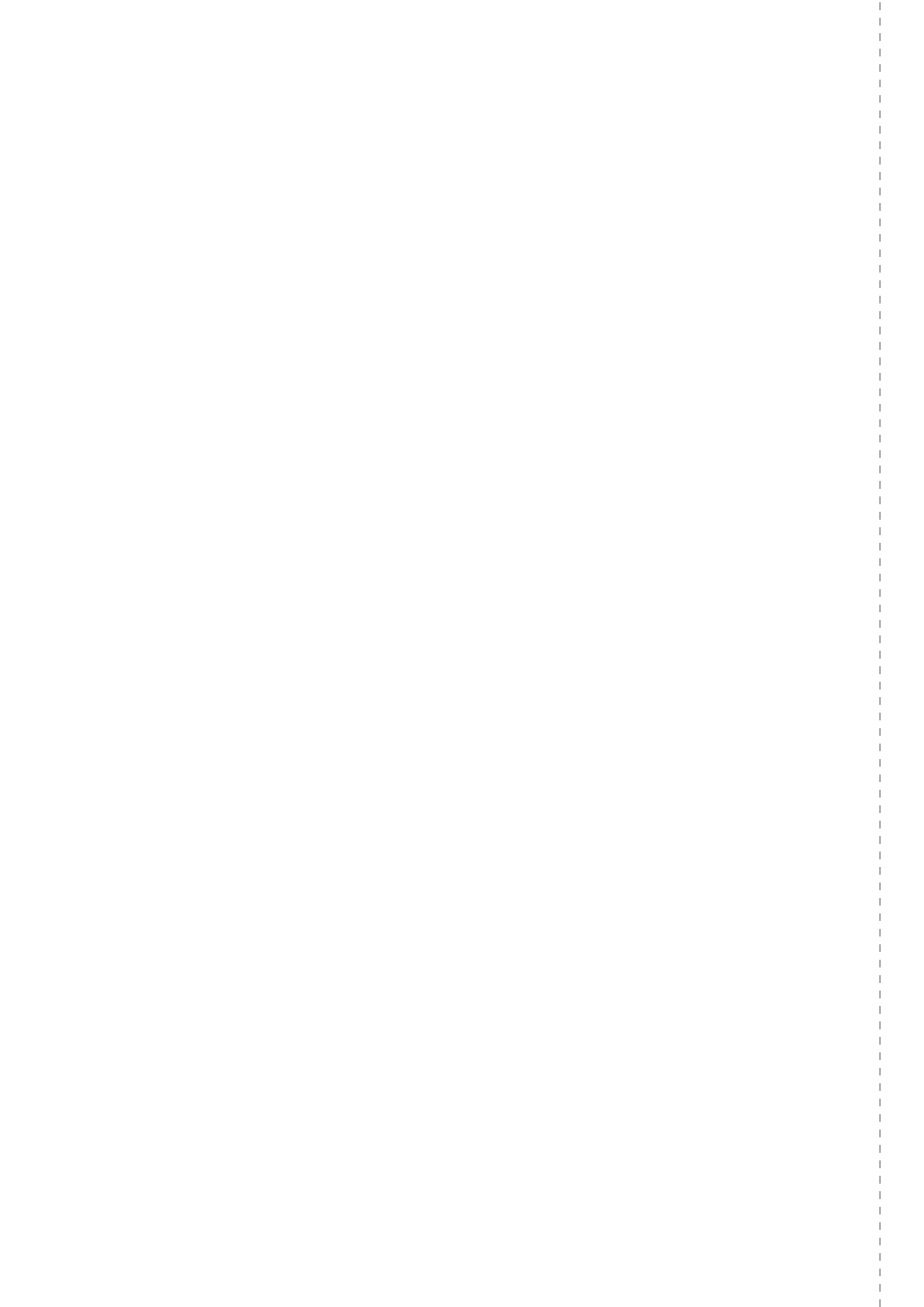
Journal

Nr.	Soll	Haben	Betrag	
10	Verbindlichkeiten LL (2000)	Kasse (1000)	22.00	1
11	Verbindlichkeiten LL (2000)	Eigenkapital (inkl. Privat) (2800)	910.00	1
12a	Raumaufwand (6000)	Bank (inkl. PostFinance) (1020)	600.00	1
12b	Vorsteuer MWST (1170)	Bank (inkl. PostFinance) (1020)	46.20	1 + 1
13a	Verbindlichkeiten LL (2000)	Warenaufwand (4200)	160.00	1
13b	Verbindlichkeiten LL (2000)	Vorsteuer MWST (1170)	4.00	1
13c	Verbindlichkeiten LL (2000)	Bank (inkl. PostFinance) (1020)	3 116.00	1 + 1
14a	Finanzaufwand (Zinsaufwand) (6900)	Bank (inkl. PostFinance) (1020)	150.00	1 + 1
14b	Passivdarlehen (2450)	Bank (inkl. PostFinance) (1020)	5 000.00	1
15	Warenvorrat (Handelswaren) (1200)	Warenaufwand (4200)	3 000.00	1 + 1
16	Abschreibungen (6800)	Fahrzeuge (1530)	9 600.00	1 + 1
17	Jahresgewinn (2891) Erfolgsrechnung (9000)	Eigenkapital (2800)	10 500.00	1

Hinweis: Pro Buchungssatz 1 Punkt, Zusatzpunkte bei den Geschäftsfällen Nr. 6b, 8b, 12b, 13c, 14a, 15 und 16 nur, wenn alle Beträge richtig sind; gängige und unverwechselbare Abkürzungen sowie richtige Kontonummern auch richtig

1.9 Kontenplan für PØLSER-MIKKELSEN

<p>1 AKTIVEN</p> <p>100 Flüssige Mittel 1000 Kasse 1020 Bank (inkl. PostFinance)</p> <p>110 Forderungen 1100 Forderungen aus Lieferungen und Leistungen (Debitoren) 1170 Vorsteuer MWST</p> <p>120 Vorräte 1200 Handelswaren</p> <p>140 Finanzanlagen 1440 Aktivdarlehen</p> <p>150 Sachanlagen 1500 Maschinen und Apparate 1510 Mobilar und Einrichtungen 1530 Fahrzeuge 1600 Geschäftsliegenschaften (Immobilien)</p>	<p>2 PASSIVEN</p> <p>20 Kurzfristiges Fremdkapital 2000 Verbindlichkeiten aus Lieferungen und Leistungen (Kreditoren) 2200 Geschuldete MWST (Umsatzsteuer)</p> <p>24 Langfristige Finanzverbindlichkeiten 2450 Passivdarlehen</p> <p>28 Eigenkapital 2800 Eigenkapital (inkl. Privat) 2891 Jahresgewinn/Jahresverlust</p>	<p>3 BETRIEBSTRAG AUS LIEFERUNGEN UND LEISTUNGEN 3000 Verkaufserlöse 3900 Übriger Ertrag</p>	<p>4 WAREN- UND MATERIALAUFWAND 4200 Warenaufwand</p> <p>5 PERSONALAUFWAND 5000 Lohnaufwand 5800 Übriger Personalaufwand</p> <p>6 SONSTIGER BETRIEBSAUFWAND 6000 Raumaufwand 6100 Unterhalt, Reparaturen, Ersatz (URE) 6200 Fahrzeugaufwand 6300 Verwaltungsaufwand 6400 Energie und Entsorgungsaufwand 6600 Werbeaufwand 6700 Übriger Betriebsaufwand 6800 Abschreibungen 6900 Finanzaufwand (Zinsaufwand) 6950 Finanzertrag (Zinsertrag)</p> <p>9 ABSCHLUSS 9000 Erfolgsrechnung 9100 Bilanz</p>
---	---	---	--



2 FALLBEISPIEL *CIRCUS OCTOPUS*

🕒 ZEIT: 90 MINUTEN, 75 PUNKTE

Einführung

Mit Pferden, Hunden, Ziegen und Akrobaten zieht der *CIRCUS OCTOPUS* mit seinem Team durch die Schweiz. Die Zirkuswagen gehören der Eigentümerin Jelena Aeschbach. Eine grosse Attraktion im vielversprechenden Programm ist jeweils der Auftritt von Arno Waser alias Zauberer Arinelli. Arno Waser ist mit der Eigentümerin des *CIRCUS OCTOPUS*, Jelena Aeschbach, seit Jahren verheiratet. Inzwischen ist auch Jelenas Sohn Malino Aeschbach als Pferdedompteur im *CIRCUS OCTOPUS* tätig. Jelena führt mit ihrem Mann und ihrem Sohn Malino zudem die Octopus Kinderzirkusschule. Während den Schulferien können zirkusbegeisterte Kinder und Jugendliche während einer Woche Zirkusluft schnuppern und gemeinsam mit den Artisten ein eigenes Programm zusammenstellen. Am Schluss der Woche wird dieses Programm dann öffentlich aufgeführt. Während den Wintermonaten leben Arno Waser und Jelena Aeschbach in einem Mehrfamilienhaus auf dem Land, welches Arno Waser von seinen Eltern geerbt hat. Die Mieteinnahmen im Sommer sorgten in den letzten zwei Jahren auch dafür, dass die Familie trotz der Pandemie ein kleines regelmässiges Einkommen generieren konnte.



2.1 Versicherungen und Arbeitslosigkeit (10 Punkte)

Der Chef Zeltbau, Torsten Beluga, ist bei der Montage der Musikanlage vom Gerüst gefallen und hat sich den Arm mehrfach gebrochen. Nun fällt er für mehrere Monate aus und muss sich in einer Klinik behandeln lassen. (LZ 1.5.2.8)

- a) Nennen Sie die Versicherung mit dem genauen Fachbegriff, welche für diesen Schaden aufkommen wird. 1

Fachbegriff:

Betriebsunfallversicherung / Berufsunfallversicherung

- b) Torsten Beluga erholt sich von den Folgen seines Sturzes nicht mehr vollumfänglich. Sein Arm lässt eine normale Arbeitsleistung nicht mehr zu. Nennen Sie die obligatorische Versicherung, welche den Erwerbsausfall und allfällige Wiedereingliederungskosten übernehmen wird. (LZ 1.5.2.8) 1

Antwort:

Invalidenversicherung

- c) Die Schweiz hat ein gut ausgebautes Sozialversicherungssystem. Man spricht auch vom Drei-Säulen-Prinzip. Nennen Sie die **drei** finanziellen **Risiken**, welche das Schweizer Sozialversicherungssystem abdeckt. (LZ 1.5.2.8) 3

Antwort:

Invalidität, Alter, Tod (Mutterschaft, Militär, Unfall)

- d) Durch welche Art von Versicherung kann sich Jelena Aeschbach und ihre Familie vor den beschriebenen Risiken schützen? Schreiben Sie in das passende Feld, welche Versicherung für den Schaden aufkommen wird. Die erste Zeile ist bereits ausgefüllt. (LZ 1.5.2.8)

4

Sachverhalt	Sachversicherung	Vermögensversicherung	Personenversicherung
Mit seinem Lastwagen beschädigt Arno Waser einen Hydranten.		Motorfahrzeughaftpflichtversicherung	
Arno Waser hat schon länger Hüftprobleme. Er muss sich ein künstliches Gelenk einsetzen lassen.			Krankenkasse
Jelena Aeschbach verursacht in ihrem Zirkuswagen eine Überschwemmung. Diese zerstört einen Grossteil der Wohneinrichtung.	Hausratversicherung		
Das persönliche Pferd von Malino Aeschbach beschädigt ein parkiertes Auto auf dem Parkplatz.		Privathaftpflichtversicherung	
Ein Artist verstaucht sich bei einem Fussballspiel mit Freunden den Fuss und muss ärztlich behandelt werden.			Nichtberufsunfallversicherung

- e) Aufgrund der Pandemie im Jahr 2020/2021 musste Jelena Aeschbach zwei Angestellte entlassen. Nennen Sie die Ursache (Art) der Arbeitslosigkeit, von welcher die beiden Angestellten betroffen sind. (LZ 1.5.4.8)

1

Antwort:

Konjunkturelle Arbeitslosigkeit

2.2 Erbrecht und Steuern (7 Punkte)

Ein guter Freund von Arno Waser, Ueli Kneubühler, ist im Frühling 2021 verstorben.

Unten stehend finden Sie sein handgeschriebenes Testament. (LZ 1.5.3.12)

Testament

Ich, Ueli Kneubühler, wohnhaft in Bern verfüge:

1. Meine Frau Verena erhält $\frac{7}{8}$ vom gesetzlichen Anspruch nach ZGB 462 Ziff. 1
2. Meine drei Kinder Livio, Stefan und Susanne erhalten je $\frac{5}{6}$ vom gesetzlichen Erbanspruch.
3. Meine beiden Patenkinder (Göttikinder) Kilian und Cornelia erhalten je CHF 5'000.
4. Den Rest meines Vermögens vermache ich je zu gleichen Teilen der Tierschutzorganisation Willibald Würmli und dem Circus Octopus von Jelena Aeschbach.

Bern, 21.5.2016 Ueli Kneubühler

- a) Kreuzen Sie an, welche im Testament berücksichtigte Partei(en) je nach Höhe der Erbmasse **nichts** erbt/erben. (LZ 1.5.3.12)

<input type="checkbox"/>	Ehefrau Verena
<input type="checkbox"/>	Kinder Livio, Stefan und Susanne
<input type="checkbox"/>	Patenkinder Kilian und Cornelia
<input checked="" type="checkbox"/>	Tierschutzorganisation Willibald Würmli
<input checked="" type="checkbox"/>	CIRCUS OCTOPUS von Jelena Aeschbach

2

- b) Nach erfolgter güterrechtlicher Auseinandersetzung beträgt die Erbmasse von Ueli Kneubühler CHF 300 000. Berechnen Sie den Anteil, welchen Tochter Susanne erbt. Runden Sie die Beträge auf fünf Rappen. (LZ 1.5.3.12)

2

Erbbetrag Tochter Susanne:

Erbmasse 300 000

Kinder $150\,000 \times 5/6 = 125\,000$

$125\,000 \div 3 \text{ Kinder} = 41\,666.66$

Susanne erbt: 41 666.65

Hinweis: 1 Punkt für Betrag, 1 Punkt für Rundung

- c) Für erzielte Erträge aus der Erbschaft werden grundsätzlich Steuern auf dem Einkommen fällig. Kreuzen Sie an, welche Steuerhoheit(en) in der Schweiz Einkommensteuern erheben darf, beziehungsweise dürfen. Es können eine, mehrere oder alle Antworten richtig sein. (LZ 1.5.3.10)

1

<input checked="" type="checkbox"/>	Gemeinde
<input checked="" type="checkbox"/>	Kanton
<input checked="" type="checkbox"/>	Bund

Hinweis: 1 Punkt für alle drei Kreuze, sonst 0 Punkte

- d) Handelt es sich bei der Einkommenssteuer um eine direkte oder indirekte Steuer? Kreuzen Sie die richtige Antwort an und begründen Sie diese. (LZ 1.5.3.10)

1

<input checked="" type="checkbox"/>	direkt
<input type="checkbox"/>	indirekt

Begründung:

Die Steuer wird direkt bei der steuerpflichtigen Person erhoben.

Diese bezahlt diese direkt dem Staat. Steuersubjekt = Steuerträger.

Hinweis: Korrektes Kreuz mit richtiger Begründung gibt 1 Punkt

- e) Inwiefern unterscheidet sich beim Bund die Besteuerung von Einkommen und Vermögen? Begründen Sie Ihre Antwort. (LZ 1.5.3.10)

1

Antwort mit Begründung:

Keine Vermögenssteuer auf Stufe Bund, da der Bund keine Vermögenssteuern

erheben darf. Die direkte Bundessteuer besteuert nur das Einkommen.

2.3 Familienrecht, Mietrecht und Zwangsvollstreckung (11 Punkte)

- a) Malino, der Sohn von Jelena Aeschbach aus einer früheren Partnerschaft, hat sich in die Tessiner Seiltänzerin Chiara Bianchi verliebt, die im letzten Jahr mit dem *CIRCUS OCTOPUS* unterwegs war. Malino und Chiara möchten sofort heiraten. Chiara Bianchi ist Bürgerin von Mendrisio, Kanton Tessin, Malino Aeschbach ist Bürger von Ruswil, Kanton Luzern. Die zivile Trauung soll am Wohnort von Malino in Thun stattfinden. Kreuzen Sie an, welches Bürgerrecht Chiara Bianchi nach der Trauung besitzen wird. (LZ 1.5.3.11)

1

<input checked="" type="checkbox"/>	Mendrisio
<input type="checkbox"/>	Ruswil
<input type="checkbox"/>	Thun
<input type="checkbox"/>	Mendrisio und Thun
<input type="checkbox"/>	Mendrisio und Ruswil
<input type="checkbox"/>	Ruswil und Thun

- b) Da Arno Waser in Thun ein Mehrfamilienhaus besitzt, planen Chiara und Malino in diesem Haus eine Wohnung zu beziehen. Dazu muss aber Arno Waser dem Ehepaar Breitenmoser-Spichtig wegen Eigenbedarf den bestehenden Mietvertrag kündigen. Unter welchem Umstand könnte das Ehepaar Breitenmoser-Spichtig trotz Eigenbedarf eine Mieterstreckung verlangen. Nennen Sie diesen Umstand und begründen Sie mit dem passenden Gesetzesartikel. (LZ 1.5.3.7)

Antwort:

1

Wenn die Kündigung für das Ehepaar Breitenmoser-Spichtig eine besondere Härte zur Folge hätte.

Artikel: 272	Abs.: 1	Gesetz: OR
---------------------	----------------	-------------------

1

- c) Kreuzen Sie an, welche Stelle dem Mieter eine Erstreckung des Mietverhältnisses gewähren kann. (LZ 1.5.3.7)

1

<input type="checkbox"/>	Friedensrichter
<input checked="" type="checkbox"/>	Schlichtungsbehörde
<input type="checkbox"/>	Hauseigentümerverband

- d) Nennen Sie zwei Punkte bei der Kündigung der Wohnung, welche Arno Waser zwingend beachten muss, damit die von ihm ausgesprochene Kündigung gültig ist. (LZ 1.5.3.7)

2

Antwort:

1. Kündigung muss an beide Ehepartner separat zugestellt werden.

2. Kündigung muss schriftlich und auf einem vom Kanton genehmigten Formular innerhalb

der vertraglichen Kündigungsfrist mitgeteilt werden.

Hinweis: Zwei Punkte genügen

- e) Gemäss Mietvertrag zwischen Arno Waser und dem Ehepaar Breitenmoser-Spichtig ist die Wohnung auf jedes Monatsende, ausser auf Ende Dezember kündbar. An welchem Tag beginnt frühestens das Mietverhältnis mit Malino und Chiara (Tag/Monat/Jahr), wenn die Kündigung ordnungsgemäss am 2. November 2021 übermittelt wird. Nennen Sie auch den passenden Gesetzesartikel, welcher die gesetzliche Kündigungsfrist regelt. (LZ 1.5.3.7)

Tag: **28**

Monat: **Februar**

Jahr: **2022**

1

Artikel: **266c**

Gesetz: **OR**

1

Hinweis: 1. März 2022 auch gelten lassen

- f) Aufgrund der Pandemie hatte die Inhaberin der im Handelsregister eingetragenen Einzelunternehmung CIRCUS OCTOPUS Jelena Aeschbach immer wieder mit Liquiditätsengpässen zu kämpfen. Hätte Jelena Aeschbach die Möglichkeit gehabt, den Privatkonkurs zu beantragen? Kreuzen Sie die richtige Antwort an und begründen Sie Ihre Antwort. (LZ 1.5.3.8)

1

Ja

Nein

Begründung:

Der Privatkonkurs ist nur bei einer Privatperson möglich.

Eine im Handelsregister eingetragene Einzelunternehmung wird auf Konkurs betrieben.

Hinweis: Korrektes Kreuz mit richtiger Begründung gibt 1 Punkt

- g) Bei einem Privatkonkurs erhalten die Gläubiger einen Verlustschein. Ist die auf dem Verlustschein vermerkte Forderung bei einem Privatkonkurs für immer verloren? Kreuzen Sie die richtige Antwort an und begründen Sie Ihre Antwort. (LZ 1.5.3.8)

<input type="checkbox"/>	Ja
<input checked="" type="checkbox"/>	Nein

Begründung:

Wenn der Schuldner wieder zu neuem Vermögen kommt,

kann der Schuldner erneut betrieben werden.

Hinweis: Korrektes Kreuz mit richtiger Begründung gibt 1 Punkt

- h) Kreuzen Sie an, welches Dokument nach dem Privatkonkurs in Zukunft sinnvoll ist zu erstellen, damit man die Einnahmen und Ausgaben besser im Griff hat. (LZ 1.5.3.8)

<input type="checkbox"/>	Businessplan
<input type="checkbox"/>	Erfolgsrechnung
<input checked="" type="checkbox"/>	Budget

1

1

2.4 Arbeitsvertrag (6 Punkte)

a) Jelena Aeschbach musste aufgrund der Pandemie im Jahr 2021 zwei Angestellte entlassen. Wie lange dauerte die Kündigungsfrist, wenn beide Angestellten vorher zwischen zwei und fünf Jahren beim CIRCUS OCTOPUS angestellt waren und die Fristen gemäss OR gelten? Kreuzen Sie die korrekte Antwort an und nennen Sie den passenden Gesetzesartikel. (LZ 1.5.3.6)

<input checked="" type="checkbox"/>	2 Monate
<input type="checkbox"/>	3 Monate
<input type="checkbox"/>	6 Monate

1

Artikel: 335c	Abs.: 1	Gesetz: OR
----------------------	----------------	-------------------

1

b) Um schneller bei Betriebsunterbrüchen reagieren zu können, möchte Jelena Aeschbach in Zukunft für sich als Arbeitgeber eine Kündigungsfrist von einem Monat festlegen. Für den Arbeitnehmer gelten aber weiterhin die Fristen gemäss OR. Ist diese Regelung zulässig?

Kreuzen Sie die korrekte Antwort an und begründen Sie Ihre Antwort mit dem massgebenden Gesetzesartikel. (LZ 1.5.3.6)

<input type="checkbox"/>	Ja
<input checked="" type="checkbox"/>	Nein

Begründung:

Es dürfen keine unterschiedlichen Kündigungsfristen festgelegt werden.

.....

.....

.....

1

Artikel: 335a	Abs.: 1	Gesetz: OR
----------------------	----------------	-------------------

1

Hinweis: Korrektes Kreuz mit richtiger Begründung gibt 1 Punkt

- c) Der Chef Zeltbau, Torsten Beluga, ist beim Aufbau schwer verletzt worden und kann vermutlich seine Arbeitstätigkeit in Zukunft nicht mehr aufnehmen. Er arbeitet seit sieben Jahren für den *CIRCUS OCTOPUS*.

1

Das Gesetz gewährt bei einem Unfall Anspruch auf Lohnfortzahlung. Für welche Dauer gemäss Gesetz kann Torsten Beluga vom *CIRCUS OCTOPUS* eine Lohnfortzahlung verlangen?

Kreuzen Sie die zutreffende Aussage an. (LZ 1.5.3.6)

- | | |
|-------------------------------------|---|
| <input type="checkbox"/> | 3 Wochen |
| <input checked="" type="checkbox"/> | Die genaue Dauer ist im Gesetz nicht geregelt |
| <input type="checkbox"/> | 6 Monate |

- d) Esther Sieber arbeitet seit sieben Monate als Tierpflegerin beim *CIRCUS OCTOPUS*. Nun hat sie in einem Zoo ihren Traumjob gefunden. Am 5. September 2021 hat Esther Sieber die Zusage erhalten. Nennen Sie das genaue Datum, wann Esther Sieber den letzten Arbeitstag hat, wenn die Kündigungsfristen gemäss OR gelten und Esther Sieber gleich am Tag der Zusage die Kündigung einreicht.

1

(LZ 1.5.3.6)

Tag: **31** | Monat: **Oktober** | Jahr: **2021**

2.5 Kaufmännisches Rechnen (5 Punkte)

- a) Jelena Aeschbach kauft Heu für die Pferde. Ein Kilogramm kostet CHF 0.81. Der Lieferant gewährt Jelena 5% Rabatt und bei Zahlung innert 10 Tagen darf sie noch 2% Skonto abziehen. Berechnen Sie die Höhe der Bankbelastung, wenn Jelena Aeschbach 750 kg Heu bestellt und innert 10 Tagen bezahlt. Kalkulieren Sie mit der ganzen Lieferung und runden Sie das Resultat auf fünf Rappen genau. (LZ 1.5.1.3)

2

Antwort mit Berechnung:

BKAP	607.50
- RAB	30.375
= NKAP	577.125
- Sko	11.542
= NBAP	565.58 (1)

Einkaufspreis Heu: **565.60 (1)**

- b) Auf die Saison 2021 erhöhte der CIRCUS OCTOPUS die Eintrittspreise pauschal um 15%. Die neuen Preise werden auf den nächsten ganzen Franken aufgerundet. Berechnen Sie die neuen Preise, wenn 2020 folgende Preise verrechnet wurden: (LZ 1.5.1.3)

2

Erwachsene CHF 26.– | Kinder CHF 16.–

Antwort mit Berechnung:

$26 \times 1,15 = 29.90 \Rightarrow 30.00$
$16 \times 1,15 = 18.40 \Rightarrow 19.00$

Tarif Erwachsene 2021: **30.00 (1)**

Tarif Kinder 2021: **19.00 (1)**

- c) Berechnen Sie, wie viel Eintrittsgeld in % eine Familie mit zwei Erwachsenen und drei Kindern im Jahr 2021 in CHF mehr bezahlte als im Vorjahr? Es gelten die neu berechneten und auf Franken gerundete Tarife unter Teilaufgabe b). Falls Sie kein Resultat erhalten haben, rechnen Sie mit einem neuen Eintrittspreis für Erwachsene von CHF 28.– und Kinder von CHF 18.–.

1

Antwort mit Berechnung:

Tarife 2020: CHF 100
Tarife 2021: CHF 117 Variante: 110

Mehrpreis 2021 in % **17 (1) oder 10**

2.6 Anlagestrategien und Methodenlehre (6 Punkte)

Ein guter Freund von Arno Waser hat eine eigene Erfindung patentieren lassen. Er hat ein spezielles Luftreinigungsgerät gebaut, welches in grossen Räumen oder Zelten Viren filtert. Er verspricht, dass dieses Gerät 99% aller Keime und Viren filtert. Arno Waser ist begeistert von diesem Gerät. Um die Produktion zu starten, plant sein Freund eine AG zu gründen und nicht börsenkotierte Aktien herauszugeben. Sein Freund rechnet mit Dividenden in der Höhe von 5–10%. Arno könnte von seinen vorhandenen Mieterträgen rund CHF 50 000 investieren, da erst in rund 5–10 Jahren bei seinem Wohnblock höhere Investitionen anstehen.

- a) Erstellen Sie eine Pro- und Kontra-Liste mit insgesamt drei Argumenten in der Liste, die aus Sicht von Arno Waser für oder gegen diese Investition sprechen. (LZ 1.5.2.9, 1.5.2.10)

4

Pro:	Contra:
Hohe Rentabilität möglich	Geld ist gebunden
Aktuell ist eine Nachfrage vorhanden	Verkauf der Aktien schwierig
	Risiko von Verlusten

Hinweis: 1 Punkt pro Argument, 1 Punkt für korrekte Pro- und Kontra-Liste; weitere sinnvolle Antworten ebenfalls gelten lassen

- b) Kreuzen Sie an, welche Möglichkeit einer langfristigen Finanzierung der Freund von Arno Waser sonst noch hätte. Kreuzen Sie die richtige Antwort an. (LZ 1.5.2.9)

1

<input type="checkbox"/>	Sparkonto eröffnen
<input type="checkbox"/>	Anlagefonds ausgeben
<input checked="" type="checkbox"/>	Obligationenanleihe herausgeben

- c) Welche Finanzierungsart strebt der Freund von Arno Waser mit der Herausgabe von Aktien an? Kreuzen Sie die richtige Antwort an. (LZ 1.5.2.9)

1

<input checked="" type="checkbox"/>	Eigenfinanzierung
<input type="checkbox"/>	Fremdfinanzierung
<input type="checkbox"/>	Innenfinanzierung

2.7 Grundlagen Recht (5 Punkte)

Kreuzen Sie an, ob die unten stehenden Aussagen richtig (R) oder falsch (F) sind.
 Berichtigen Sie die falschen Aussagen. (LZ 1.5.3.1, 1.5.3.2)

R	F	Aussage	
<input type="checkbox"/>	<input checked="" type="checkbox"/>	Ein Einbrecher verschaffte sich Zugang zum Kassenwagen und raubte die Bargeldeinnahmen. Ein Akrobat beobachtete den Einbruch und stellte den Einbrecher der Polizei. In einem Privatprozess wird nun der Einbrecher für den Diebstahl verurteilt, als Folge davon muss er eine hohe Geldstrafe bezahlen. Berichtigung (falls notwendig): Strafprozess	1
<input type="checkbox"/>	<input checked="" type="checkbox"/>	Ein 10-jähriges Mädchen darf sich eigenständig für eine Zirkuswoche an der Octopus Zirkusschule anmelden, sofern sie die Anmeldegebühr über CHF 780.– mit der Anmeldung bezahlt. Berichtigung (falls notwendig): Braucht zwingend das Einverständnis der Eltern.	1
<input type="checkbox"/>	<input checked="" type="checkbox"/>	Eine GmbH ist handlungsfähig, sobald die Statuten erstellt sind. Berichtigung (falls notwendig): Sobald die Organe bestellt sind (gem. Art. 54 ZGB).	1
<input checked="" type="checkbox"/>	<input type="checkbox"/>	Das Obligationenrecht ist Teil des Zivilrechtes. Berichtigung (falls notwendig):	1
<input type="checkbox"/>	<input checked="" type="checkbox"/>	Ein Rechtsobjekt ist Träger von Rechten und Pflichten. Berichtigung (falls notwendig): Rechtssubjekt, Rechtsobjekt sind Dinge.	1

Hinweis: 1 Punkt pro richtig gesetztes Kreuz mit ggfs. passender Berichtigung

2.8 Wirtschaftsleistung, Bedürfnisse und politische Einflüsse (17 Punkte)

An einer Magier-Tagung in Dubai lernt Arno Waser den 18-jährigen Magier Ashram aus Saudi-Arabien kennen. Sein Talent der arabischen Zauberkunst überzeugte Arno. Auch wenn Ashram einiges lernen muss, bietet Arno dem jungen Ashram einen Gastauftritt im *CIRCUS OCTOPUS* an. Obwohl Arno dem jungen Magier keine grosse Gage zahlen kann, willigt Ashram ein, während einer Saison in der Schweiz mitzumachen, da er von Arno auch einiges lernen kann und er schon seit Jahren von einem Auftritt in Europa geträumt hat.

- a) «Nach der ersten Vorführung verliessen die Artisten die Manege unter tosendem Applaus.» So steht es im Bericht der Lokalpresse über die Premiere des *CIRCUS OCTOPUS*. Nennen Sie, um was für ein Bedürfnis es sich bei einem tosenden Applaus handelt. (LZ 1.5.4.1)

1

Antwort:

Bedürfnis nach Wertschätzung/Anerkennung/Wahlbedürfnis

- b) Am Sonntag, 5. September 2021, gastierte der *CIRCUS OCTOPUS* in Glarus. Am gleichen Tag fand die Glarner Landsgemeinde statt. Für Ashram aus Saudi-Arabien ist dieses Ereignis in seiner Heimat unvorstellbar, denn dort bestimmt der König Salman ibn Abd al-Aziz alles allein. Welche Staats- und Regierungsform kommt der Monarchie von Saudi-Arabien am nächsten? Nennen Sie diese Staatsform und begründen Sie Ihre Antwort. (LZ 1.5.3.1)

2

Antwort:

Diktatur (1)

Konzentration der Macht in den Händen der obersten Staatsbehörden oder sogar einer Person. (1)

- c) Saudi-Arabien gilt in der westlichen Welt nicht als Rechtsstaat. Nennen Sie zwei Grundsätze eines Rechtsstaates. (LZ 1.5.3.1)

2

Antwort:

1. Gewaltentrennung

2. Garantierte Grundrechte, Legalitätsprinzip

- d) Schweizweit berichteten die Medien über die Annahme des Energiegesetzes an der Landsgemeinde. Entgegen der Empfehlung der Regierung wurde dieses vom Glarner Stimmvolk angenommen. Welche Art von Demokratie trifft auf die Glarner Landsgemeinde zu? Kreuzen Sie die zutreffende Antwort an. (LZ 1.5.3.1)

1

- | | |
|-------------------------------------|------------------------|
| <input checked="" type="checkbox"/> | Direkte Demokratie |
| <input type="checkbox"/> | Indirekte Demokratie |
| <input type="checkbox"/> | Halbdirekte Demokratie |

- e) Gemäss offizieller Meldung hat das Glarner Stimmvolk unter anderem folgende zwei Punkte beschlossen:

1

Das Verbot von Öl- und Gasheizungen bei Neubauten wird ins Gesetz aufgenommen.
Das Verbot von Öl- und Gasheizungen auch bei Erneuerungen wird ebenfalls ins Gesetz aufgenommen.

Welche Bundesratspartei würde dieses Gesetz gerne auch auf nationaler Ebene gesetzlich verankern? Kreuzen Sie diese Partei an. (LZ 1.5.4.13)

- | | |
|-------------------------------------|-----|
| <input type="checkbox"/> | SVP |
| <input type="checkbox"/> | FDP |
| <input checked="" type="checkbox"/> | SP |

- f) Eine Glarner Landrätin machte im Vorfeld der Abstimmung folgende Aussage:

1

Keine Ölheizungen mehr zu erlauben, sei ein Technologieverbot, das wolle man nicht.
Zudem würde dadurch die wirtschaftliche Freiheit und Marktwirtschaft stark eingeschränkt.

Welcher Bundesratspartei gehört diese Landrätin aufgrund der Argumentation an? Kreuzen Sie diese Partei an. (LZ 1.5.4.13)

- | | |
|-------------------------------------|-----------------|
| <input type="checkbox"/> | CVP – Die Mitte |
| <input checked="" type="checkbox"/> | FDP |
| <input type="checkbox"/> | SP |

- g) Auch die nationale Politik plant in Zukunft, möglichst wenig fossile Energieträger zu nutzen und auf erneuerbare Energieträger zu setzen. Kreuzen Sie an, welche der unten stehenden Energieträger erneuerbar sind. Es kann keine, eine, oder es können mehrere Antworten richtig sein. (LZ 1.5.4.12)

2

<input type="checkbox"/>	Erdgas
<input type="checkbox"/>	Uran
<input type="checkbox"/>	Erdöl
<input type="checkbox"/>	Kohle
<input checked="" type="checkbox"/>	Sonne
<input checked="" type="checkbox"/>	Wind

- h) Kreuzen Sie an, ob die unten stehenden Aussagen im Zusammenhang mit der nachhaltigen Entwicklung richtig (R) oder falsch (F) sind. Berichtigen Sie die falschen Aussagen. (LZ 1.5.4.12)

R	F	Aussage
<input checked="" type="checkbox"/>	<input type="checkbox"/>	Die Förderung von alternativen Energien dient der nachhaltigen Entwicklung. Berichtigung (falls notwendig):
<input checked="" type="checkbox"/>	<input type="checkbox"/>	Die nachhaltige Entwicklung nimmt Rücksicht auf zukünftige Generationen. Berichtigung (falls notwendig):
<input type="checkbox"/>	<input checked="" type="checkbox"/>	Hohe CO ₂ -Ausstöße sind wichtig für die Produktion von Sauerstoff und sind daher nachhaltig. Berichtigung (falls notwendig): Verbrennung von fossilen Energieträgern sind nicht nachhaltig.

1

1

1

- i) Ashram denkt über das Abstimmungsresultat in Glarus nach, da sein Heimatland Saudi-Arabien viel Erdöl in die ganze Welt exportiert und dies für das Land die wichtigste Einnahmequelle ist. Kreuzen Sie an, ob die **fett markierten Stellen** in Ashrams Überlegungen richtig (R) oder falsch (F) sind und berichtigen Sie die falschen Überlegungen. (LZ 1.5.4.2, 1.5.4.3, 1.5.4.4)

R	F	Aussage	
<input checked="" type="checkbox"/>	<input type="checkbox"/>	Falls Ölheizungen in Westeuropa verboten werden, droht Saudi- Arabien ein Verlust des Wohlstandes . Berichtigung (falls notwendig):	1
<input checked="" type="checkbox"/>	<input type="checkbox"/>	Wenn Saudi-Arabien weniger Erdöl fördert, verteuert das den Ölpreis . Berichtigung (falls notwendig):	1
<input type="checkbox"/>	<input checked="" type="checkbox"/>	Steigt Nachfrage nach Erdöl sinkt der Preis . Berichtigung (falls notwendig): Preis steigt	1
<input type="checkbox"/>	<input checked="" type="checkbox"/>	Das BIP von Saudi-Arabien ist ungefähr gleich gross wie das BIP der Schweiz. Das BIP beider Länder liegt im Bereich von 750 bis 850 Milliarden USD. Somit hat das Land mit mehr Einwohnern das höhere BIP pro Kopf . Berichtigung (falls notwendig): Das Land mit weniger Einwohnern	1

2.9 Gesamtwirtschaftliche Zusammenhänge (8 Punkte)

Jelena Aeschbach stellt fest, dass die Preise im Allgemeinen in den letzten Jahren immer gestiegen sind. Nun erhöht sie die Preise für die Eintrittskarten.

- a) Kreuzen Sie an, auf welche Art von Geldwertstörung diese Ausgangslage zutrifft. (LZ 1.5.4.9)

<input type="checkbox"/>	Deflation
<input checked="" type="checkbox"/>	Inflation
<input type="checkbox"/>	Stagflation

- b) Wer sind die Verlierer der oben beschriebenen wirtschaftlichen Situation?
Nennen Sie zwei Personengruppen und begründen Sie Ihre Wahl. (LZ 1.5.4.9, 1.5.4.10)

Antwort:

1. Die AHV-Rentner, da die AHV-Renten nicht gleich angehoben werden.

2. Die Sparer, da sie mit dem Kapital weniger kaufen können.

3. Die Konsumenten, da die Löhne nicht sofort erhöht werden.

Hinweis: Weitere sinnvolle Antworten ebenfalls gelten lassen

- c) Streichen Sie beim nachfolgenden Text von den fett gedruckten Begriffen die jeweils falschen durch, sodass sich am Ende sinnvolle Aussagen ergeben.
(LZ 1.5.4.4, 1.5.4.5, 1.5.4.7)

Um die einzelnen Phasen des Konjunkturzyklus zu bestimmen, ist das

① ~~nominale BIP~~ | reale BIP | ~~Volkseinkommen~~ zu beachten.

Wenn der Konsum ② ~~steigt~~ | sinkt | ~~sich vervielfacht~~ und gleichzeitig die Inflation abnimmt, befinden wir uns in einem ③ ~~Aufschwung~~ | Abschwung | ~~Boom~~.

Durch eine zunehmende internationale wirtschaftliche Verflechtung nimmt der Konkurrenzdruck zu. Für die Konsumenten drückt sich dieser internationale Wettbewerb oft in ④ ~~günstigeren~~ | ~~schlechteren~~ | ~~teureren~~ Produkten aus. Für die Arbeitnehmer in der Schweiz bedeutet das nicht selten eine Reduktion der Arbeitsbelastung oder sogar den Arbeitsplatzverlust. So kann sich die ⑤ ~~Produktionsmenge~~ | Globalisierung | ~~Konsummene~~ negativ auf eine Volkswirtschaft auswirken.

1

2

5

NOTENSKALA

Punkte **Note**

143–150 **6**

128–142 **5,5**

113–127 **5**

98–112 **4,5**

83–97 **4**

68–82 **3,5**

53–67 **3**

38–52 **2,5**

23–37 **2**

8–22 **1,5**

0–7 **1**
