



WIRTSCHAFT UND GESELLSCHAFT

PROFIL

B

SERIE

2

LÖSUNGEN

**KANDIDATIN
KANDIDAT**

Nummer der Kandidatin / des Kandidaten

Name

Vorname

Datum der Prüfung

**PUNKTE
UND BEWERTUNG**

Erreichte Punkte / Max.

Total

Fallbeispiel 1

/ 75

/ 150

Fallbeispiel 2

/ 75

Prüfungsnote

EXPERTEN

Inhalt

1	FALLBEISPIEL <i>MOTORRÄDER CONRADI</i>	3
1.1	Unternehmensmodell, Unternehmenskonzept	4
1.2	Aufbauorganisation	6
1.3	Journalbuchungen	8
1.4	Verträge auf Arbeitsleistung	12
1.5	Finanzierung	13
1.6	Allgemeine Vertragslehre, Kaufvertrag	14
1.7	Pro-/Kontra-Liste	16
1.8	Grundlagen Marketing, Marketing-Mix	17
1.9	Abschreibungen / Analyse Erfolgsrechnung	18
1.10	Kontenplan (zum Abtrennen)	19
2	FALLBEISPIEL <i>KAFI-SEPP</i>	21
2.1	Verträge auf Gebrauchsüberlassung und Verschuldungsproblematik	22
2.2	Steuern	25
2.3	Versicherungen	26
2.4	Erbrecht und Familienrecht	28
2.5	Grundlagen Recht, Arbeitsvertrag	30
2.6	Parteien und Verbände	32
2.7	Kaufmännisches Rechnen	34
2.8	Kapitalanlagen und Methodenlehre	35
2.9	Marktwirtschaft und Bedürfnisse	36
2.10	Wirtschaftspolitik, Energie und Arbeitslosigkeit	37

1 FALLBEISPIEL *MOTORRÄDER CONRADI*

🕒 ZEIT: 90 MINUTEN, 75 PUNKTE

Ausgangslage

Mit einer kleinen Werkstatt begann Toni Conradi vor 40 Jahren Motorräder von Kollegen und Bekannten zu reparieren. Im Laufe der Jahre wurde sein kleines Unternehmen *MOTORRÄDER CONRADI* zu einem Familienbetrieb und zum grössten Geschäft für Motorräder, Motorradbekleidung und -zubehör in der Ostschweiz. Toni ist der Überzeugung, dass ein hoher Qualitätsstandard und die Kundennähe die Grundlagen für seinen Erfolg darstellen. Das Geschäft bietet eine Vielzahl an Motorrädern, Rollern, Elektro-Mofas, Töff-Bekleidung sowie fachmännische Reparaturen an. Die jeweils neuesten Modelle zeigt Toni Conradi in dem eigens dafür eingerichteten Showroom.

Zwar stiegen die Verkaufszahlen in den letzten Jahren, aber der Konkurrenzdruck erhöht sich stetig. Jedes Jahr kommen Motorrad-Neuheiten auf den Markt. Viele Neuerungen stammen aus China, aber auch alte Motorrad-Marken erleben ein Comeback. Die Nachfrage nach Elektro-Motorrädern wächst kontinuierlich, ist aber insgesamt noch gering. Und Kunden können binnen weniger Minuten online vorkonfigurierte Motorbikes zusammenstellen oder Serviceleistungen buchen.

Um auf all diese Entwicklungen reagieren zu können, hat Toni Conradi sein Team über die Jahre hinweg um gute Fachkräfte erweitert. Dazu gehören auch seine Frau und seine beiden Söhne, die ihn im Unternehmen unterstützen. Des Weiteren bildet er Motorrad-Mechaniker EFZ und Kaufleute EFZ aus.

Showroom *MOTORRÄDER CONRADI*



1.1 Unternehmensmodell, Unternehmenskonzept (7 Punkte)

Toni Conradi möchte die Bedürfnisse seiner Anspruchsgruppen und die Entwicklungen innerhalb der verschiedenen Umweltsphären jederzeit verfolgen, um frühzeitig auf Änderungen reagieren zu können.

- a) Immer mehr seiner langjährigen Kunden und Kundinnen informieren sich bei Toni Conradi über Elektro-Roller oder Elektro-Mofas. Diese erfreuen sich einer *zunehmenden Beliebtheit bei jungen und älteren Kunden und Kundinnen*, insbesondere für kurze Strecken oder den Stadtverkehr. Nennen Sie die im kursiv geschriebenen Text angesprochene Umweltsphäre, aus der diese Veränderung stammt. (LZ 1.5.2.1, 1.5.2.2, 1.5.2.3)

1

Antwort:

Soziale Umweltsphäre

Hinweis: 1 Punkt

- b) In Medienberichten der Ostschweiz wird das Geschäft *MOTORRÄDER CONRADI* als Unternehmen mit Weitsicht, Ideenreichtum und als zuverlässiger Partner in der Region beschrieben. Zu welcher Anspruchsgruppe gehören die Medien? Nennen Sie diese.

1

Antwort:

Öffentlichkeit (Institutionen)

Hinweis: 1 Punkt

- c) Welchen konkreten Einfluss hat die Berichterstattung in den Medien der Ostschweiz gemäss Aufgabe b) auf das Geschäft *MOTORRÄDER CONRADI*? Beschreiben Sie.

1

Antwort:

Guten Ruf fördern, gutes Image in der Öffentlichkeit oder neue Kundschaft gewinnen

Hinweis: 1 Punkt, andere sinnvolle Schülerantworten gelten lassen

- d) Toni Conradi hat im Rahmen des Unternehmenskonzepts verschiedene Inhalte festgelegt. Ordnen Sie die folgenden drei Aussagen durch Ankreuzen dem leistungswirtschaftlichen (L), dem finanzwirtschaftlichen (F) oder dem sozialen Bereich (S) zu. Pro Zeile ist nur ein Kreuz zu setzen.

Aussagen	L	F	S	
Die Mitarbeiter der Unternehmung <i>MOTORRÄDER CONRADI</i> können ihre Pausen im hauseigenen Café verbringen und sich auch da verpflegen.	<input type="checkbox"/>	<input type="checkbox"/>	<input checked="" type="checkbox"/>	1
Das Darlehen für die Erneuerung des Showrooms beschafft sich Toni Conradi bei seiner Bank, der Raiffeisenbank.	<input type="checkbox"/>	<input checked="" type="checkbox"/>	<input type="checkbox"/>	1
Die Unternehmung <i>MOTORRÄDER CONRADI</i> unterstützt den regionalen Verein <i>MotoRoadCross</i> mit einer jährlichen Spende. Der Verein setzt sich für Verkehrssicherheit und Prävention im Strassenverkehr ein.	<input type="checkbox"/>	<input type="checkbox"/>	<input checked="" type="checkbox"/>	1

Hinweis: Je korrektes Kreuz pro Aussage

- e) Im Leitbild des Geschäfts *MOTORRÄDER CONRADI* findet sich folgender Satz: *MOTORRÄDER CONRADI* verhält sich fair im täglichen Wettbewerb. Nennen Sie die Anspruchsgruppe, die dieses Verhalten von Toni Conradi und seinem Unternehmen fordert.

Antwort:

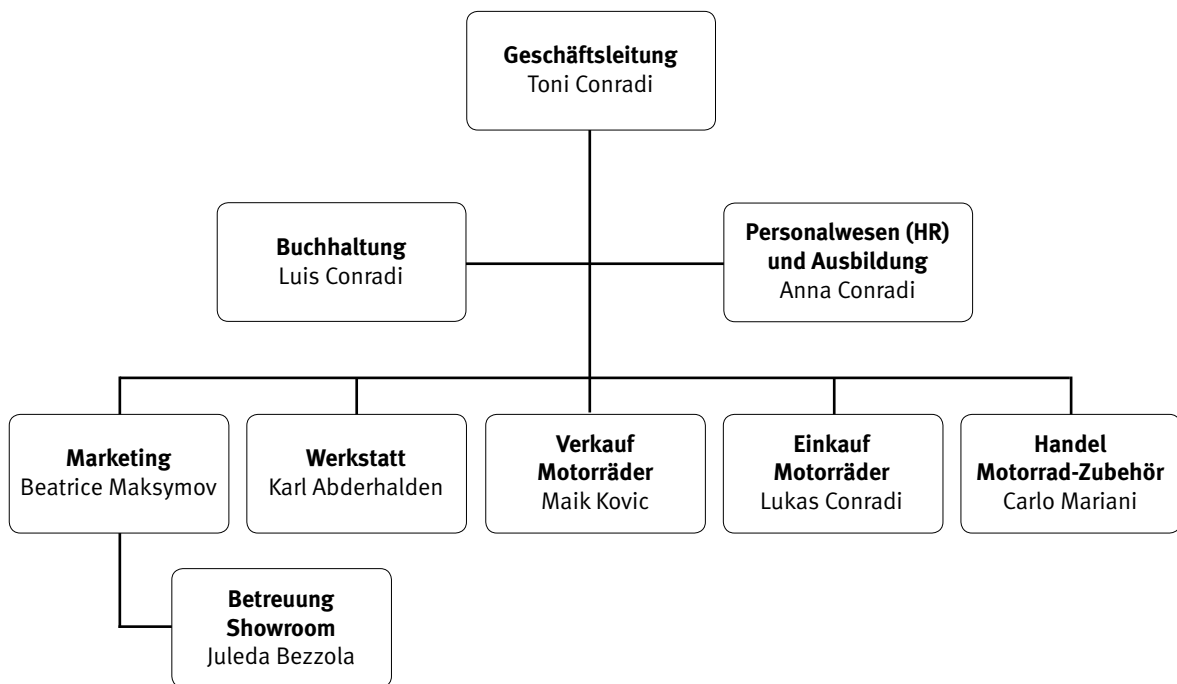
Konkurrenz

Hinweis: 1 Punkt

1.2 Aufbauorganisation (5 Punkte)

Unterstützt wird Toni Conradi von seinen Söhnen Luis und Lukas, seiner Ehefrau Anna sowie mehreren Angestellten. Darüber hinaus bildet die Unternehmung *MOTORRÄDER CONRADI* mehrere Lernende Kauffrau/Kaufmann EFZ und Motorrad-Mechaniker EFZ aus.

Zur besseren Übersicht dieser Stellen kann Toni Conradi auf ein Organigramm zurückgreifen. Ein Teil davon ist nachfolgend abgebildet. (LZ 1.5.2.4)



- a) Kreuzen Sie an, ob die nachfolgenden Aussagen zum abgebildeten Organigramm richtig (R) oder falsch (F) sind. Korrigieren Sie auf der leeren Zeile die falschen Aussagen.

	R	F	Aussagen	
a1)	<input checked="" type="checkbox"/>	<input type="checkbox"/>	«Der abgebildete Teil des Organigramms ist ausschliesslich nach Funktionen gegliedert.» Korrektur bei falscher Aussage: <i>Hinweis: 1 Punkt</i>	1
a2)	<input type="checkbox"/>	<input checked="" type="checkbox"/>	«Die Kontrollspanne des Geschäftsleiters Toni Conradi beträgt acht.» Korrektur bei falscher Aussage: Sie beträgt sieben, inkl. Stabsstellen <i>Hinweis: Korrektur und Kreuz korrekt ergeben zusammen 1 Punkt</i>	1
a3)	<input checked="" type="checkbox"/>	<input type="checkbox"/>	«Das abgebildete Organigramm zeigt eine Stab-Linien-Organisation.» Korrektur bei falscher Aussage: <i>Hinweis: 1 Punkt</i>	1
a4)	<input type="checkbox"/>	<input checked="" type="checkbox"/>	«Anna Conradi ist gegenüber Carlo Mariani weisungsberechtigt.» Korrektur bei falscher Aussage: Stabsstellen sind nicht weisungsberechtigt <i>Hinweis: Korrektur und Kreuz korrekt ergeben zusammen 1 Punkt</i>	1

- b) Beschreiben Sie den Dienstweg, auf dem Juleda Bezzola bei der Geschäftsleitung eine Erweiterung des Showrooms beantragen müsste.

Antwort:

Über Marketing Beatrice Maksymov zur Geschäftsleitung Toni Conradi

Hinweis: Richtig oder falsch

1

1.3 Journalbuchungen (32 Punkte)

Verbuchen Sie für die Unternehmung *MOTORRÄDER CONRADI* die Geschäftsfälle Nr. 1 bis 17. Die Mehrwertsteuer wird nach der Nettomethode verbucht und ist nur zu berücksichtigen, wenn sie ausdrücklich im Geschäftsfall erwähnt wird. Berechnete Frankenbeträge sind auf fünf Rappen zu runden. Verwenden Sie die Konten aus dem Kontenplan im Anhang. Es dürfen auch gängige Abkürzungen oder nur die Kontennummern verwendet werden. Wenn nichts gebucht wird, schreiben Sie «keine Buchung» in die entsprechende Zeile. (LZ 1.5.1.1/1.5.1.2/1.5.1.3/1.5.1.5/1.5.1.7/1.5.1.8)

Nr.	Geschäftsfall
1	Toni Conradi verkauft einer Kundin eine Vespa, Modell Dolce Vita, über CHF 4 196.– inkl. 7,7% MWST. Die Kundin zahlt bar. Zu buchen sind a) der Wert der Vespa, b) die Mehrwertsteuer.
2	Zwei auszubildende Motorrad-Mechaniker EFZ, erstes und zweites Lehrjahr, werden demnächst einen überbetrieblichen Kurs (üK) absolvieren, Kosten je CHF 800.–. Die Unternehmung <i>MOTORRÄDER CONRADI</i> informiert die beiden Lernenden dazu und gibt ihnen den Durchführungstag und Ort bekannt.
3	Die Unternehmung <i>MOTORRÄDER CONRADI</i> überweist dem KV-Auszubildenden Daniel Widmer einen Lohnvorschuss über das Bankkonto CHF 500.–.
4	Luis Conradi, Leiter Buchhaltung, verbucht die Rechnung der Werbeagentur VON MATT WERBUNG AG für die Erstellung eines Imagefilms über CHF 2 050.– exkl. 7,7 % MWST. Zu buchen sind a) die Werbeausgaben, b) die Mehrwertsteuer.
5	Die Rechnung für Energiekosten der Werkstatt über CHF 3 800.– trifft ein.
6	Der Lieferant METZ MOTOS SOLOTHURN ist einverstanden, dass die noch offene, aber bereits verbuchte Rechnung in Höhe von CHF 40 200.– in ein langfristiges Darlehen umgewandelt wird.
7	Vor drei Jahren wurde das Geschäftsfahrzeug von Toni Conradi im Wert von CHF 55 000.– gekauft. Es wird über fünf Jahre linear vollständig abgeschrieben. Luis Conradi, Leiter Buchhaltung, verbucht die Jahresabschreibung.
8	Luis Conradi, Leiter Buchhaltung, bezahlt den Rechnungsbetrag für den Werbefilm (vgl. Nr. 4) über das Bankkonto. Gemäss Vereinbarung zieht er 2% Skonto ab. Zu buchen sind a) die Verminderung der Leistung (Werbung), b) die Verminderung der Mehrwertsteuer, c) die Nettozahlung.

Journal

Nr.	Soll	Haben	Betrag	
1a	Kasse (1000)	Verkaufserlös (3000)	3 896.00	1
1b	Kasse (1000)	Geschuldete MWST (2200)	300.00	1 + 1
2	Keine Buchung			1
3	Lohnaufwand (5000)	Bank (inkl. PostFinance) (1020)	500.00	1
4a	Werbeaufwand (6600)	Verbindlichkeiten LL (2000)	2 050.00	1
4b	Vorsteuer MWST (1170)	Verbindlichkeiten LL (2000)	157.85	1 + 1
5	Energie- und Entsorgungsaufwand (6400)	Verbindlichkeiten LL (2000)	3 800.00	1
6	VLL (2000)	Passivdarlehen (2450)	40 200.00	1
7	Abschreibungen (6800)	Fahrzeuge (1530)	11 000.00	1 + 1
8a	Verbindlichkeiten LL (2000)	Werbeaufwand (6600)	41.00	1
8b	Verbindlichkeiten LL (2000)	Vorsteuer MWST (1170)	3.15	1
8c	Verbindlichkeiten LL (2000)	Bank (inkl. PostFinance) (1020)	2 163.70	1 + 1

Nr.	Geschäftsfall
9	<p>Der Mitarbeiter Carlo Mariani ist selbst begeisterter Motorradfahrer, weshalb er sich eine neue Yamaha, Modell MT-135, zum Preis von CHF 5 640.– kaufen möchte. Er vereinbart mit Anna Conradi, Leiterin Personalwesen (HR) und Ausbildung, dass $\frac{1}{3}$ des Kaufpreises mit dem Lohn verrechnet wird. Für den Restbetrag ($\frac{2}{3}$) erhält Carlo eine Rechnung.</p> <p>Zu verbuchen sind</p> <ol style="list-style-type: none"> die Verrechnung von $\frac{1}{3}$ des Preises mit dem Lohn, die Rechnung über den Restbetrag ($\frac{2}{3}$).
10	<p>Für den Kauf neuer Möbel für den Showroom erhält der Geschäftsführer Toni Conradi von der Raiffeisenbank ein Darlehen über CHF 18 000.–. Gemäss Vereinbarung ist das Darlehen in zwei Jahren zurückzuzahlen. Zu verbuchen ist die Gutschrift des Darlehens auf dem Bankkonto.</p>
11	<p>Juleda Bezzola, Verantwortliche Showroom, kauft Motorrad-Magazine für CHF 350.– exkl. 2,5% MWST. Sie zahlt bar.</p> <p>Zu verbuchen sind</p> <ol style="list-style-type: none"> der Kauf der Zeitschriften, die Mehrwertsteuer.
12	<p>Carlo Mariani, Leiter Zubehörtartikel, verkauft eine Motorrad-Jeans mit integrierten Schutzpolstern und CE-Protektoren an einen Kunden für CHF 230.55 exkl. 7,7% MWST. Der Kunde bezahlt bar.</p> <p>Zu verbuchen sind</p> <ol style="list-style-type: none"> der Verkauf der Motorrad-Jeans, die Mehrwertsteuer.
13	<p>Luis Conradi, Leiter Buchhaltung, hatte fälschlicherweise die Bezahlung einer Rechnung eines Kunden zweimal verbucht. Er buchte jeweils: «Bank / Forderung aus Lieferung und Leistung CHF 950.–.» Der Fehler ist zu korrigieren.</p>
14	<p>Die Bank schreibt auf dem Bankkonto des <i>MOTORRÄDER CONRADI</i> den Jahreszins von CHF 85.50 gut. (Die Verrechnungssteuer ist nicht zu berücksichtigen).</p>
15	<p>Die Reparaturwerkstatt der <i>MOTORRÄDER CONRADI</i>, die Karl Abderhalden leitet, läuft sehr erfolgreich, weshalb ein zusätzliches Materiallager angemietet werden musste. Die Monatsmiete für das Lager über CHF 2 010.– wird per E-Banking überwiesen.</p>
16	<p>Ende Geschäftsjahr befinden sich Motorradkleider und Helme im Wert von CHF 115 000.– im Lager. Ende Vorjahr betrug der entsprechende Wert CHF 85 000.–. Die Bestandesänderung des Warenvorrats ist zu verbuchen.</p>
17	<p>Der Jahresgewinn der <i>MOTORRÄDER CONRADI</i> über CHF 45 200.– wird mit dem Eigenkapital verrechnet.</p>

Journal

Nr.	Soll	Haben	Betrag	
9a	Lohnaufwand (5000)	Verkaufserlös (3000) Handelswarenaufwand (4200)	1 880.00	1
9b	FLL (1100)	Verkaufserlös (3000) Handelswarenaufwand (4200)	3 760.00	1 + 1
10	Bank (inkl. PostFinance) (1020)	Passivdarlehen (2450)	18 000.00	1
11a	Verwaltungsaufwand (6300) Übriger Betriebsaufwand (6700)	Kasse (1000)	350.00	1
11b	Vorsteuer MWST (1170)	Kasse (1000)	8.75	1 + 1
12a	Kasse (1000)	Verkaufserlös (3000)	230.55	1
12b	Kasse (1000)	Geschuldete MWST (2200)	17.75	1 + 1
13	FLL (1100)	Bank (inkl. PostFinance) (1020)	950.00	1
14	Bank (inkl. PostFinance) (1020)	Finanzertrag (6950)	85.50	1
15	Raumaufwand (6000)	Bank (inkl. PostFinance) (1020)	2 010.00	1
16	Warenvorrat (1200)	Handelswarenaufwand (4200)	30 000.00	1 + 1
17	Jahresgewinn (2891) ER (9000)	Eigenkapital (2800)	45 200.00	1

Hinweis: Pro Buchungssatz 1 Punkt, Zusatzpunkte bei den Geschäftsfällen Nr. 1, 4, 7, 8, 9, 11, 12, 16 nur, wenn alle Beträge richtig sind; gängige und unverwechselbare Abkürzungen sowie richtige Kontonummern

1.4 Verträge auf Arbeitsleistung (8 Punkte)

Der Verkäufer Maik Kovic kündigt am 15. Juni 2022 seine Arbeitsstelle bei *MOTORRÄDER CONRADI*. Er ist seit Januar 2015 im Geschäft angestellt. (LZ 1.4.3.6)

- a) Maik hat die Stelle gegenüber Toni Conradi mündlich gekündigt. Ist die Kündigung in dieser Form gültig? Antworten Sie mit JA oder NEIN. Nennen Sie den relevanten Gesetzesartikel.

Antwort: **JA**.....

1

OR-Artikel: **11 (oder 335 auch gelten lassen)**.....

1

- b) Auf welchen gesetzlichen Termin konnte Maik die Stelle frühestens kündigen? Nennen Sie die Kündigungsfrist und das konkrete Datum (Kündigungstermin) sowie den entsprechenden Gesetzesartikel.

Kündigungsfrist: **2 Monate**.....

1

Kündigungstermin: **31. August 2022**.....

1

OR-Artikel: **335c**.....

1

Hinweis: Frist 1 Punkt, Datum 1 Punkt (FF beachten aus falscher Frist), Gesetzesartikel 1 Punkt

Bis ein neuer Verkaufsleiter für Maik Kovic gefunden ist, übernimmt Toni Conradi den Verkaufsbereich selbst. Zudem hat Anna Conradi, Leiterin Personalwesen (HR) und Ausbildung, eine Aushilfe angestellt, die Toni unterstützen soll. Aris Tukur hatte vor einigen Jahren erfolgreich eine Ausbildung zum Kaufmann EFZ bei *MOTORRÄDER CONRADI* absolviert und abgeschlossen. Er wird mit Toni Conradi vorerst an drei Tagen pro Woche im Verkauf zusammenarbeiten.

- c) Anna Conradi entwirft den Einzelarbeitsvertrag für Aris Tukur. Kreuzen Sie an, ob die folgenden Aussagen gemäss Obligationenrecht jeweils zulässig oder unzulässig sind. Eine Korrektur ist nicht verlangt.

Aussagen	Zulässig	Unzulässig
c1) Aris Tukur und <i>MOTORRÄDER CONRADI</i> vereinbaren eine Probezeit von einem Monat.	<input checked="" type="checkbox"/>	<input type="checkbox"/>
c2) Bei Unfall oder Krankheit beträgt die Lohnfortzahlungspflicht im ersten Dienstjahr vier Wochen.	<input checked="" type="checkbox"/>	<input type="checkbox"/>
c3) Die Unternehmung <i>MOTORRÄDER CONRADI</i> darf Aris Tukur jederzeit zur Leistung von Überstunden verpflichten.	<input type="checkbox"/>	<input checked="" type="checkbox"/>

1

1

1

Hinweis: 1 Punkt je Kreuz

1.5 Finanzierung (2 Punkte)

Für den Kauf der neuen Einrichtung für den Showroom hat der Geschäftsführer Toni Conradi von der Raiffeisenbank ein Darlehen über CHF 18 000.– erhalten. Dieses ist innerhalb von zwei Jahren zurückzuzahlen. Eine Sicherheit für das Darlehen wird von der Bank nicht verlangt. (LZ 1.5.1.1/1.5.2.9)

2

Kreuzen Sie an, welche zwei Begriffe auf dieses Darlehen aus Sicht von Toni Conradi zutreffen.

Finanzierungsarten:

<input type="checkbox"/>	Hypothekarkredit
<input type="checkbox"/>	Kontokorrentkredit
<input checked="" type="checkbox"/>	Blankokredit
<input checked="" type="checkbox"/>	Fremdkapital
<input type="checkbox"/>	Eigenkapital

Hinweis: Je korrektes Kreuz 1 Punkt; für jedes fehlende und falsches Kreuz 1 Punkt Abzug

1.6 Allgemeine Vertragslehre, Kaufvertrag (8 Punkte)

Frank Tobler aus Baden AG interessiert sich für ein Motorrad der italienischen Marke Moto Guzzi, Typ V100 Mandello, welches er am 1. September 2022 im Showroom der *MOTORRÄDER CONRADI* gesehen hat. Das Modell bietet ein höhenverstellbares Windschild, eine Sitzheizung und ist für längere Touren geeignet. Frank ist begeistert, kann sich aber nicht sofort entscheiden, dieses Motorrad zu kaufen.

Am 3. September 2022 kontaktiert Frank Tobler telefonisch das Geschäft *MOTORRÄDER CONRADI*, um dieses Motorrad zum Preis von CHF 15 499.– zu kaufen. Aris Tukur, seit kurzem Verkäufer bei *MOTORRÄDER CONRADI*, nimmt den Anruf entgegen und bestätigt, dass das Modell noch ausgestellt und noch nicht verkauft ist. Da es aber als Ausstellungsmodell vorerst noch im Showroom verbleiben muss, kann Frank das Motorrad erst am 10. Oktober 2022 abholen. Frank ist damit einverstanden.

Am 10. Oktober 2022 treffen sich beide in den Büros der *MOTORRÄDER CONRADI*. Aris übergibt Frank die Fahrzeugpapiere und die Rechnung, zahlbar innert 10 Tagen. Weitere Vereinbarungen werden nicht getroffen. Frank unternimmt sofort seine erste Tour Richtung Innerschweiz. (LZ 1.5.3.4)

- a) Zu welchem Zeitpunkt ist der Vertrag gemäss Gesetz entstanden? Geben Sie das Datum und den massgebenden Gesetzesartikel an.

Datum: Am 3. September 2022 (mit der Bestätigung via Telefon)

1

OR-Artikel: 4

1

Hinweis: OR Art. 1 und 10 auch gelten lassen, 1 Punkt für Datum, 1 Punkt für Artikel, Absatz nicht verlangt

- b) Zu welchem Zeitpunkt wurde Frank Tobler gemäss Gesetz Eigentümer des Motorrades? Geben Sie das Datum und den massgebenden Gesetzesartikel an

Datum: am 10. Oktober 2022 (mit der Abholung/Übergabe des Motorrades)

1

ZGB-Artikel: 714

1

Hinweis: 1 Punkt für Datum, 1 Punkt für Artikel, Absatz nicht verlangt

- c) Ist ein schriftlicher Vertrag für diesen Kauf zwingend? Kreuzen Sie Ja oder Nein an.
Geben Sie den massgebenden Gesetzesartikel an.

<input type="checkbox"/>	Ja
<input checked="" type="checkbox"/>	Nein

1

OR-Artikel: 11.....

Hinweis: 1 Punkt für Kreuz, 1 Punkt für Artikel, Absatz nicht verlangt

1

- d) Hätte das Geschäft *MOTORRÄDER CONRADI* auf die sofortige Bezahlung des Kaufpreises bei Abholung bestehen können? Geben Sie den massgebenden Gesetzesartikel an.

<input checked="" type="checkbox"/>	Ja
<input type="checkbox"/>	Nein

1

OR-Artikel: 75.....

Hinweis: 1 Punkt für Kreuz, 1 Punkt für Artikel, Absatz nicht verlangt, OR 184 auch gelten lassen

1

1.7 Pro-/Kontra-Liste (4 Punkte)

Toni Conradi hatte mit seinem Kunden Frank Tobler vor dem Kauf des Motorrades Moto Guzzi, Typ V100 Mandello, darüber diskutiert, ob es für Frank besser wäre, das Motorrad zu leasen.

Was spricht allgemein für bzw. gegen das Leasen des Motorrades? Ergänzen Sie die nachfolgende Pro-/Kontra-Liste mit je zwei Pro- und Kontra-Argumenten. (LZ 1.5.3.7/1.5.2.10)

Pro:	Kontra:	
Schonung seines Bargeldes	Kein Eigentum von Frank	2
Verteilung der Kosten über einen längeren Zeitraum oder: Einfache Rückgabe nach Ablauf der Leasingdauer	Höhere Gesamtkosten oder: Hohe Kosten bei vorzeitiger Vertragsauflösung oder: Hohe Kosten durch obligatorische Versicherungen (Kasko) oder: Verschuldungsgefahr usw.	2

Hinweise: Andere sinnvolle Schülerantworten gelten lassen, je Argument 1 Punkt, max. 2 Punkte je Spalte

1.8 Grundlagen Marketing, Marketing-Mix (6 Punkte)

- a) Unter dem Motto «Sicherheit auf dem Töff» plant das Geschäft *MOTORRÄDER CONRADI* im Frühling 2024 einen Event. Beatrice Maksymov, Leiterin Marketing, wird mit der Organisation beauftragt. Der Event gehört zur Kommunikationspolitik (Public Relation) der Unternehmung *MOTORRÄDER CONRADI*. Welches Ziel möchte die Unternehmung mit dem Event erreichen? Beschreiben Sie ein konkretes Ziel. (LZ 1.5.2.6/1.5.2.7)

1

Antwort:

Info an bestehende Kunden oder: Gewinnung neuer Kunden oder: verstärkt auf die Sicherheit im Strassenverkehr aufmerksam machen oder: Image im Bereich Sicherheit und Schutz fördern oder: auf Sicherheitsbekleidung/Helmpflicht usw. aufmerksam machen

Hinweise: Weitere sachrichtige Lösungen gelten lassen; Bezug zur Unternehmung ist zwingend

Toni Conradi analysiert die Marktgrössen und die Marktstellung in der Ostschweiz. Alle Unternehmen in der Region von Toni Conradi erzielten im Jahr 2022 mit dem Verkauf von Zubehör (Produktgruppe Motorrad-Zubehör) einen Handelserlös von insgesamt CHF 630 000.–. Das Geschäft *MOTORRÄDER CONRADI* erreichte davon CHF 107 000.–. Das entspricht etwa 17% vom gesamten Handelserlös.

- b) Kreuzen Sie an, ob die Aussagen zu den Marktgrössen richtig (R) oder falsch (F) sind. Eine Korrektur ist nicht verlangt.

	R	F	Aussagen
b1)	<input type="checkbox"/>	<input checked="" type="checkbox"/>	Der Betrag von CHF 630 000.– entspricht dem Marktpotenzial in dieser Region.
b2)	<input checked="" type="checkbox"/>	<input type="checkbox"/>	Der Betrag von 17% entspricht dem Marktanteil der Unternehmung <i>MOTORRÄDER CONRADI</i> .
b3)	<input checked="" type="checkbox"/>	<input type="checkbox"/>	Der Betrag von CHF 630 000.– entspricht dem Marktvolumen in der Produktgruppe Motorrad-Zubehör.

1

1

1

Hinweis: 1 Punkt je Kreuz

- c) Ordnen Sie die nachfolgenden Marketingmassnahmen zum geplanten Frühlings-Event «Sicherheit auf dem Töff» den Marketing-Instrumenten Product, Price, Place oder Promotion zu. Setzen Sie jeweils ein Kreuz pro Zeile.

2

Marketingmassnahme	Product (Produkt)	Price (Preis)	Place (Vertrieb)	Promotion (Kommunikation)
Kundinnen und Kunden der Firma <i>MOTORRÄDER CONRADI</i> können sich auf der Firmenwebseite über den kommenden Event «Sicherheit auf dem Töff» informieren.	<input type="checkbox"/>	<input type="checkbox"/>	<input type="checkbox"/>	<input checked="" type="checkbox"/>
Beim Kauf von Motorrad-Schutzbekleidung und -Schuhen am Event erhalten die Kunden und Kundinnen einen Event-Rabatt von 20%.	<input type="checkbox"/>	<input checked="" type="checkbox"/>	<input type="checkbox"/>	<input checked="" type="checkbox"/>

Hinweis: Je korrektes Kreuz 1 Punkt

1.9 Abschreibungen / Analyse Erfolgsrechnung (3 Punkte)

Die neue Einrichtung für den Showroom zum Preis von CHF 18 000.– wurde inzwischen aufgebaut. Für die Lieferung und Installation hat der Lieferant MÖBELFACHMANN KUNZ AG zusätzlich CHF 2 220.– in Rechnung gestellt. Es wird mit einer Nutzungsdauer von sechs Jahren gerechnet. Danach muss die Einrichtung vermutlich wieder erneuert werden. (LZ 1.5.1.8/1.5.1.14)

- a) Beantworten Sie die nachfolgenden Fragen zur Abschreibung der neuen Möbel und Einrichtungen für den Showroom.

2

Aufgaben	Ergebnis
a1) Wie hoch ist der Anschaffungswert der Einrichtung?	CHF 20 220.–
a2) Wie hoch ist der Abschreibungsbetrag, wenn linear abgeschrieben wird?	CHF 3 370.–

Hinweis: a2) FF beachten

- b) Wie wirken sich die Abschreibungen auf die Erfolgsrechnung der Firma *MOTORRÄDER CONRADI* aus? Kreuzen Sie die korrekte Antwort an.

1

<input checked="" type="checkbox"/>	Der Jahresgewinn verschlechtert sich.
<input type="checkbox"/>	Der Erfolg verändert sich nicht.
<input type="checkbox"/>	Das Anlagevermögen vergrößert sich.

Hinweis: Korrektes Kreuz 1 Punkt

1.10 Kontenplan für *MOTORRÄDER CONRADI*

<p>1 AKTIVEN</p> <p>100 Flüssige Mittel 1000 Kasse 1020 Bank (inkl. PostFinance)</p> <p>110 Forderungen 1100 Forderungen aus Lieferungen und Leistungen (Debitoren) 1170 Vorsteuer MWST</p> <p>120 Vorräte 1200 Warenvorrat (Motorräder, Zubehör)</p> <p>140 Finanzanlagen 1440 Aktivdarlehen</p> <p>150 Sachanlagen 1500 Maschinen und Apparate 1510 Mobiliar und Einrichtungen 1530 Fahrzeuge 1540 Werkzeuge und Geräte 1600 Geschäftsliegenschaften (Immobilien)</p>	<p>2 PASSIVEN</p> <p>20 Kurzfristiges Fremdkapital 2000 Verbindlichkeiten aus Lieferungen und Leistungen (Kreditoren) 2200 Geschuldete MWST (Umsatzsteuer)</p> <p>24 Langfristige Finanzverbindlichkeiten 2450 Passivdarlehen</p> <p>28 Eigenkapital 2800 Eigenkapital 2891 Jahresgewinn/Jahresverlust</p>	<p>3 BETRIEBSERTRAG AUS LIEFERUNGEN UND LEISTUNGEN 3000 Verkaufserlöse (Handelserlöse, Warenertrag) 3400 Reparaturertrag (Werkstatt) 3900 Übriger Ertrag</p>	<p>4 WAREN- UND MATERIALAUFWAND 4000 Materialaufwand (Werkstatt) 4200 Handelswarenaufwand (Motorräder, Zubehör)</p> <p>5 PERSONALAUFWAND 5000 Lohnaufwand 5800 Übriger Personalaufwand</p> <p>6 SONSTIGER BETRIEBSAUFWAND 6000 Raumaufwand 6100 Unterhalt, Reparaturen, Ersatz (URE) 6200 Fahrzeugaufwand 6300 Verwaltungsaufwand 6400 Energie und Entsorgungsaufwand 6600 Werbeaufwand 6700 Übriger Betriebsaufwand 6800 Abschreibungen 6900 Finanzaufwand (Zinsaufwand) 6950 Finanzertrag (Zinsertrag)</p> <p>9 ABSCHLUSS 9000 Erfolgsrechnung 9100 Bilanz</p>
--	---	--	--

2 FALLBEISPIEL KAFI-SEPP

🕒 ZEIT: 90 MINUTEN, 75 PUNKTE

Einführung



Seit knapp 40 Jahren führt Josef Haag in einer Kleinstadt ein Fachgeschäft für Kaffeemaschinen, Kaffeemaschinenzubehör und Spezialkaffeebohnen. Zusätzlich führt er eine Werkstatt, wo er Kaffeemaschinen repariert. «Kafi-Sepp», wie Josef Haag in der Umgebung genannt wird, führt seine Unternehmung als Einzelunternehmer. Im Handelsregister heisst seine Unternehmung «Sepp Haag Kaffeemaschinen und Spezialkaffee». Seine Frau Johanna und eine enge Freundin von ihr, Vera Müller, bedienen die Kunden an sechs Tagen in der Woche im Verkaufslokal. Zu seinen Kunden zählen sowohl Privatkunden als auch Firmenkunden. Sämtliche Räume befinden sich in einem Wohn- und Geschäftshaus, welches Josef Haag vor 35 Jahren bauen liess. Vier Wohnungen im Obergeschoss sind vermietet, eine Wohnung bewohnt die Familie Haag. Im Januar 2023 wurde Josef Haag 65 Jahre alt, seine Frau Johanna ist fünf Jahre jünger. Der einzige Sohn von Johanna und Josef Haag, Adrian, absolvierte ein Medizinstudium und arbeitet seit sechs Jahren als Assistenzarzt.

2.1 Verträge auf Gebrauchsüberlassung und Verschuldungsproblematik (12 Punkte)

Mitten in der Nacht wird Josef Haag von lauter Musik aus dem Schlaf gerissen. Livio Kettler, seit drei Jahren Mieter im 3. Obergeschoss, ist von seiner Spätschicht nach Hause gekommen und hat seine Stereoanlage voll aufgedreht. Josef Haag regt sich fürchterlich darüber auf, zumal es schon einige Male vorgekommen ist. Er klopft um zwei Uhr morgens an die Wohnungstüre des Mieters und bittet ihn, die Musik leiser zu stellen. Livio weigert sich jedoch mit der Begründung, dass er die Musik brauche, um sich nach der harten Schicht erholen zu können. (LZ 1.5.3.7)

- a) Wer ist im Recht? Kreuzen Sie die korrekte Antwort an und nennen Sie auch den anwendbaren Gesetzesartikel.

<input checked="" type="checkbox"/>	Josef Haag	1
<input type="checkbox"/>	Livio Kettler	
<input type="checkbox"/>	Die Rechtslage ist unklar, in diesem Fall muss ein Richter urteilen.	

Artikel: **257f** | Abs.: **2** | Gesetz: **OR**

1

- b) Josef Haag beschwert sich am nächsten Tag nochmals bei Livio und teilt ihm mündlich mit, das laute Musikhören zu unterlassen, da er ihn sonst aus der Wohnung weisen würde. Welchen Fehler macht Josef Haag dabei? Er möchte Livio Kettler bei einer allfälligen Nichtunterlassung des lauten Musikhörens in der Nacht so rasch wie möglich aus der Wohnung haben. Nennen Sie auch den passenden Gesetzesartikel. (LZ 1.5.3.7)

Antwort:

Josef Haag mahnt ihn nur mündlich, er hätte ihn jedoch schriftlich mahnen müssen.

1

Artikel: **257f** | Abs.: **3** | Gesetz: **OR**

1

Hinweis: 1 Punkt für Antwort, 1 Punkt für korrekten Artikel

- c) Am 18. November 2022 kommt Sohn Adrian mit seiner Freundin Viola zum Nachtessen und teilt seinen Eltern mit, dass er im Spital in ihrer Kleinstadt eine Stelle als Facharzt erhalten hat. Josef und Johanna freuen sich sehr und bieten ihm sofort eine Wohnung im Haus an. Dazu müssen sie einem Mieter kündigen. Die Wahl fällt sofort auf Livio Kettler. An welchem Datum endet das Mietverhältnis mit Livio Kettler, wenn die eingeschriebene Kündigung am 2. Dezember 2022 von Livio Kettler per Unterschrift entgegengenommen wird? Eine Mieterstreckung wurde nicht verlangt und es gibt keine ortsüblichen Kündigungsstermine. Nennen Sie auch den passenden Gesetzesartikel. (LZ 1.5.3.7)

Tag: 31	Monat: März	Jahr: 2023
Artikel: 266c	Gesetz: OR	

1

1

Hinweis: 1 Punkt für Datum, 1 Punkt für korrekten Artikel

- d) Welche Formvorschrift muss Josef Haag einhalten, damit die Kündigung der Wohnung gültig ist? Kreuzen Sie die korrekte Antwort an und begründen Sie diese **ohne** Angabe des Gesetzesartikels. (LZ 1.5.3.7)

<input type="checkbox"/>	Keine Formvorschrift
<input type="checkbox"/>	Einfache Schriftlichkeit
<input checked="" type="checkbox"/>	Qualifizierte Schriftlichkeit
<input type="checkbox"/>	Öffentliche Beurkundung

1

Begründung:

1

Kündigung muss schriftlich auf einem vom Kanton genehmigten Formular innerhalb der vertraglichen

Kündigungsfrist mitgeteilt werden.

Hinweis: 1 Punkt für Kreuz, 1 Punkt für Begründung

- e) Livio Kettler bezahlt nach dem Eingang der Kündigung die Miete trotz mehrmaligem Mahnen nicht mehr. Bereits Ende Jahr hat er die Wohnung verlassen, die Schlüssel eingeschrieben retourniert und die Wohnung in sauberem Zustand zurückgelassen. Kreuzen Sie an, wie viele Monatsmieten Josef Haag vorgängig als Kautio hätte verlangen können. (LZ 1.5.3.7)

1

<input type="checkbox"/>	Eine Monatsmiete
<input type="checkbox"/>	Zwei Monatsmieten
<input checked="" type="checkbox"/>	Drei Monatsmieten

- f) Livio Kettler hat bereits mehrere Betreibungen. Seine Ein- und Ausgaben hat er nicht im Griff. Zudem besitzt er kein Vermögen. Welche Möglichkeit hat er als Produktionsmitarbeiter, damit er die Betreibungen stoppen kann, solange er nicht zu neuem Vermögen kommt. (LZ 1.5.3.8)
Kreuzen Sie die richtige Antwort an.

Kredit aufnehmen

Privatkonkurs beantragen

Neuanschaffungen leasen

1

- g) Damit die Schulden von Livio Kettler mit staatlicher Unterstützung saniert werden, muss ein Kostenvorschuss bezahlt werden. Wer bezahlt diese Kosten? Kreuzen Sie die richtige Antwort an. (LZ 1.5.3.8)

Ein Gläubiger

Das Betreibungsamt

Livio Kettler

1

- h) Welches Instrument hilft Livio Kettler, damit er seine Ein- und Ausgaben in Zukunft besser überprüfen kann. Kreuzen Sie die korrekte Antwort an. (LZ 1.5.3.8)

Bilanz

Budget

Erfolgsrechnung

1

2.2 Steuern (3 Punkte)

- a) Kreuzen Sie an, ob die unten stehenden Aussagen zu den Steuern richtig (R) oder falsch (F) sind. Berichtigen Sie die falschen Aussagen. (1.5.3.10)

R	F	Aussage	
<input type="checkbox"/>	<input checked="" type="checkbox"/>	In der Schweiz haben ausschliesslich die Kantone und die Gemeinden die Steuerhoheit. Berichtigung (falls notwendig): Auch Bund hat die Steuerhoheit.	1
<input type="checkbox"/>	<input checked="" type="checkbox"/>	Die Einkommenssteuer und die Mehrwertsteuer sind Beispiele für direkte Steuern. Berichtigung (falls notwendig): Die Mehrwertsteuer ist eine indirekte Steuer. Oder: Nur die Einkommenssteuer ist eine direkte Steuer.	1
<input type="checkbox"/>	<input checked="" type="checkbox"/>	Das Steuerrecht gehört prinzipiell zum öffentlichen Recht. Füllt hingegen eine Privatperson die Steuererklärung aus, gehört es zum privaten Recht. Berichtigung (falls notwendig): Immer öffentliches Recht, unabhängig davon, wer die Steuererklärung ausfüllt.	1

Korrekturhinweis: 1 Punkt pro richtig gesetztes Kreuz mit ggf. passender Berichtigung

2.3 Versicherungen (7 Punkte)

Josef Haag war in ärztlicher Behandlung, da er seit einiger Zeit bei der Reparatur von Kaffeemaschinen Schmerzen im Rücken verspürte. Durch die Untersuchung beim Facharzt stellte sich heraus, dass der Schmerz mit Physiotherapie behandelt werden muss.

Nun erhält Josef Haag die Rechnung der Physiotherapie. Josef Haag hat keine Zusatzversicherungen und dementsprechend läuft die Behandlung über die Grundversicherung der Krankenkasse.

Josef Haag hat die Jahresfranchise von CHF 1000.– gewählt und einen Selbstbehalt von 10 Prozent bis maximal CHF 700.– pro Jahr. Die Rechnung des Facharztes für die Abklärungen und Untersuchungen betrug CHF 850.– und wurde bereits der Krankenkasse gemeldet. Die Physiotherapierechnung betrug zusätzlich CHF 560.– und wurde ebenfalls der Krankenkasse gemeldet.

- a) Berechnen Sie den Betrag, den Josef Haag für die gesamte Behandlung in diesem Jahr selber bezahlen muss, wenn bisher keine weiteren Krankheitskosten abgerechnet wurden. Der Lösungsweg muss angegeben werden. (LZ 1.5.2.8)

	Behandlungskosten Arzt und Physiotherapie	Selbst zu bezahlen (Franchise und Selbstbehalt)
Franchise: CHF 1000.–	1410.–	1041.–

Berechnung Selbstbehalt:

$$10\% \text{ von } 410.- = 41.-$$

Selbst zu bezahlen total:

$$1000.- + 41.- = 1041.-$$

Hinweis: Folgefehler beachten

- b) Welchen Nachteil hat man, wenn man die tiefste Franchise von CHF 300.– anstelle der höchsten Franchise von CHF 2500.– wählt? (LZ 1.5.2.8)

Antwort:

Die Prämien sind höher.

- c) Johanna Haag arbeitet 40 Stunden die Woche. Sie ist mit dem Fahrzeug des Geschäfts mit einer Kaffeelieferung unterwegs zu einem Kunden, als ein Gewitter aufzieht und es plötzlich wie aus Kübeln zu regnen beginnt. Weil sie schon spät dran ist, reduziert sie die Geschwindigkeit nur minimal. In einer Kurve kommt sie ins Schleudern, fährt einen Leitpfosten um und rutscht einen Abhang hinunter. Johanna hat eine Hirnerschütterung, kommt aber sonst mit dem Schrecken davon. Jedoch ist ein erheblicher Schaden am Fahrzeug entstanden. Zudem muss der Leitpfosten ersetzt werden. Für Haags Lieferwagen wurde eine Motorfahrzeughaftpflicht sowie eine Vollkaskoversicherung abgeschlossen.

3

Welche Versicherung übernimmt welchen Schaden? Füllen Sie die Tabelle aus, indem Sie die gesuchte Versicherung, welche für den Schaden aufkommt, in das leere Feld eintragen. (LZ 1.5.2.8)

Schaden	Versicherung
Leitpfosten	Motorfahrzeughaftpflichtversicherung
Hirnerschütterung	Berufsunfallversicherung
Lieferwagen	Vollkaskoversicherung

2.4 Erbrecht und Familienrecht (10 Punkte)

Unerwartet trifft die Meldung ein, dass der einzige Bruder von Josef Haag, Paul Haag, an einem Herzinfarkt verstorben ist. Paul Haag war nicht verheiratet. Die Mutter von Josef und Paul, Luise Haag, ist 95-jährig und lebt in einem Pflegeheim. Zudem lebt die verheiratete Schwester von Josef und Paul Haag, Greta Thunderbird, seit Langem in Neuseeland. Paul Haag war der Götti von Adrian Haag. Zudem war Paul Haag auch Götti vom 30-jährigen Gregor Alder, der Sohn einer engen Freundin namens Rita Alder-Breitenmoser, welche seit 1985 mit Fritz Alder verheiratet ist.

- a) Kreuzen Sie an, wer im vorliegenden Fall erbberechtigt ist, und geben Sie in **Bruchteilen** an, wer gemäss Gesetz wie viel vom Vermögen von Paul Haag erbt. Wenn jemand aus Ihrer Sicht nicht erbberechtigt ist, tragen Sie eine «0» ins Feld. Es existiert weder ein Testament noch einen Erbvertrag. Wenn jemand zusätzlich noch erbberechtigt ist, tragen Sie diese Person auf der freien Zeile ein. (LZ 1.5.3.12)

3

Erberechtigt?	Name	
<input type="checkbox"/>	Adrian Haag	0
<input checked="" type="checkbox"/>	Josef Haag	$\frac{1}{4}$
<input checked="" type="checkbox"/>	Luise Haag	$\frac{1}{2}$
<input type="checkbox"/>	Gregor Alder	0
<input checked="" type="checkbox"/>	Greta Thunderbird	$\frac{1}{4}$
<input type="checkbox"/>		

Hinweis: Je ein Punkt für jede korrekte Linie mit einer erbberechtigten Person, pro Fehler 1 Punkt Abzug, keine negativen Punkte

- b) Was versteht man unter einer letztwilligen Verfügung. Kreuzen Sie die richtige Antwort an. (LZ 1.5.3.11)

1

<input type="checkbox"/>	Das gesamte Vermögen wird gemäss Obligationenrecht verteilt.
<input type="checkbox"/>	Es sind keine gesetzlichen Erben vorhanden und der Staat verfügt von Gesetzes wegen über das ganze Vermögen.
<input checked="" type="checkbox"/>	Der Erblasser bestimmt zu Lebzeiten darüber, wie sein Vermögen nach seinem Tod aufgeteilt werden soll.

c) Als Rita und Fritz im Jahre 1985 heirateten, galt noch das alte Eherecht und Rita Alder erhielt das Bürgerrecht von ihrem Mann Fritz. Welches Bürgerrecht würde Rita Alder nach heutigem Recht nach der Heirat besitzen? Kreuzen Sie die korrekte Antwort an und begründen Sie mit dem passenden Gesetzesartikel. (LZ 1.5.3.11)

- Sie würde ihr Bürgerrecht behalten.
- Sie würde das Bürgerrecht des Wohnortes erhalten.
- Sie würde das Bürgerrecht ihres Mannes erhalten.

1

Artikel: **161** | Gesetz: **ZGB**

1

Hinweis: 1 Punkt für Antwort, 1 Punkt für korrekten Artikel

d) Als Rita Breitenmoser und Fritz Alder heirateten, trug Rita Breitenmoser anschliessend den Namen Alder-Breitenmoser. Inwiefern hat sich das Gesetz betreffend der Wahl des Familiennamens inzwischen geändert? Nennen Sie einen Unterschied von damals zu heute und erwähnen Sie auch den passenden Gesetzesartikel. (LZ 1.5.3.11)

Antwort:

1

Grundsätzlich behält jeder Ehegatte seinen eigenen Namen.

Doppelnamen gibt es nicht mehr.

Artikel: **160** | Abs.: **1** | Gesetz: **ZGB**

1

Hinweis: Ein Unterschied genügt

e) Da Fritz Alder sehr sparsam lebt, unterstützte Paul Haag Rita Alder regelmässig, da ihr der Ehemann keinen Betrag zur freien Verfügung ausrichtet. Rita Alder arbeitete nach der Heirat nicht mehr, führte den Haushalt und zog die Kinder gross. Ihr Ehemann arbeitet 100% als Schreiner. Im letzten Jahr wollte Rita Alder an einem Klassentreffen teilnehmen und bat Fritz, die Rechnung für das Treffen über CHF 100.– zu bezahlen. Fritz weigerte sich, die Rechnung zu bezahlen und behauptete, dass er allein über sein Geld bestimmen könne und begründete die Ablehnung damit, dass sie bereits vor zwei Monaten CHF 100.– für ein neues Paar Schuhe erhielt. Kreuzen Sie die korrekte Rechtslage an und begründen Sie mit dem passenden Gesetzesartikel. (LZ 1.5.3.11)

- Fritz hat recht und ist nicht dazu verpflichtet, die Rechnung zu bezahlen, da er ihr vor zwei Monaten bereits neue Schuhe bezahlt hat.
- Fritz muss nur die Hälfte der Rechnung bezahlen. Sämtliche Ausgaben werden während der Ehe immer geteilt.
- Fritz ist verpflichtet, die Rechnung zu bezahlen, weil Rita als Gegenleistung für die Führung des Haushaltes einen angemessenen Betrag zusteht.

1

Artikel: **164** | Abs.: **1** | Gesetz: **ZGB**

1

2.5 Grundlagen Recht, Arbeitsvertrag (9 Punkte)

- a) Vera Müller arbeitet seit knapp 20 Jahren in einem 50%-Pensum als Verkäuferin und Kundenberaterin für Josef Haag. Damals wurde ein mündlicher Arbeitsvertrag abgeschlossen. Ist in dieser Situation ein mündlicher Arbeitsvertrag gültig? Kreuzen Sie die korrekte Antwort an und begründen Sie mit dem passenden Gesetzesartikel. (LZ 1.5.3.1/1.5.3.2/1.5.3.4/1.5.3.6)

- | | | |
|-------------------------------------|------------------------------------|---|
| <input checked="" type="checkbox"/> | Der Arbeitsvertrag ist gültig. | 1 |
| <input type="checkbox"/> | Der Arbeitsvertrag ist nichtig. | |
| <input type="checkbox"/> | Der Arbeitsvertrag ist anfechtbar. | |

Artikel: **320** | Abs.: **1** | Gesetz: **OR**

Hinweis: OR Art. 11 auch gelten lassen

1

- b) Vera Müller hatte eine sehr schwere Krankheit und muss sich einer Operation unterziehen. Welche Aussage zum Anspruch auf Lohn während Krankheit und Unfall ist richtig? Kreuzen Sie die korrekte Aussage an und begründen Sie mit dem passenden Gesetzesartikel. (LZ 1.5.3.6)

- | | | |
|-------------------------------------|---|---|
| <input type="checkbox"/> | Vera Müller hat Lohnanspruch für die ganze Zeit, in der sie nicht arbeiten kann.
Es spielt keine Rolle, wie lange sie nicht arbeiten kann. | 1 |
| <input type="checkbox"/> | Vera Müller hat keinen Anspruch auf Lohn, da sie weniger als 100% arbeitet. | |
| <input checked="" type="checkbox"/> | Vera Müller hat mindestens drei Wochen Anspruch auf den Lohn. | |

Artikel: **324a** | Abs.: **2** | Gesetz: **OR**

1

- c) Vera Müller hat sich nach dem Unfall entschieden, die Arbeitsstelle am 03.10.2022 zu kündigen. Sie möchte nicht mehr arbeiten und sich mehr um die Grosskinder kümmern. An welchem Datum endet ihr Arbeitsverhältnis? Nennen Sie das genaue Datum und begründen Sie Ihre Antwort mit dem passenden Gesetzesartikel. (LZ 1.5.3.6)

Tag: **31** | Monat: **Januar** | Jahr: **2023**

Artikel: **335c** | Abs.: **1** | Gesetz: **OR**

1

1

- d) Sieht das Gesetz im vorliegenden Fall eine Formvorschrift bei der Kündigung vor?
Kreuzen Sie die korrekte Antwort an. (LZ 1.5.3.1/1.5.3.2/1.5.3.4/1.5.3.6)

1

- | | |
|-------------------------------------|---|
| <input checked="" type="checkbox"/> | Diese Kündigung ist formlos gültig. |
| <input type="checkbox"/> | Diese Kündigung verlangt die einfache Schriftlichkeit. |
| <input type="checkbox"/> | Diese Kündigung verlangt die qualifizierte Schriftlichkeit. |

- e) Vera Müller möchte das Arbeitsverhältnis sofort beenden. Ist dies im vorliegenden Fall unter Umständen möglich? Kreuzen Sie die korrekte Antwort an. (LZ 1.5.3.1/1.5.3.2)

1

- | | |
|-------------------------------------|--|
| <input type="checkbox"/> | Nein, die Kündigungsfristen sind zwingendes Recht und müssen von beiden Parteien eingehalten werden. |
| <input type="checkbox"/> | Ja, Kündigungsfristen sind immer dispositiv (ergänzend) und können jederzeit von einer Partei abgeändert werden. |
| <input checked="" type="checkbox"/> | Ja, da jeder Vertrag mit einem Aufhebungsvertrag im gegenseitigen Einverständnis aufgelöst werden kann. |

- f) Josef Haag stellt eine Teilzeitverkäuferin ein. Er erstellt nun einen schriftlichen Arbeitsvertrag. Wie lange dauert die Probezeit **gemäss Gesetz**? Kreuzen Sie die korrekte Antwort an. (LZ 1.5.2.10)

1

- | | |
|-------------------------------------|-----------------|
| <input type="checkbox"/> | Keine Probezeit |
| <input checked="" type="checkbox"/> | 1 Monat |
| <input type="checkbox"/> | 2 Monate |
| <input type="checkbox"/> | 3 Monate |

2.6 Parteien und Verbände (9 Punkte)

- a) Die Schweiz hat die Gewaltentrennung in der Verfassung verankert. Welche Gewalt beschliesst Gesetzesänderungen im Obligationenrecht? Kreuzen Sie die korrekte Antwort an. (LZ 1.5.3.1) 1
- | | |
|-------------------------------------|-------------|
| <input type="checkbox"/> | Exekutive |
| <input checked="" type="checkbox"/> | Legislative |
| <input type="checkbox"/> | Judikative |
- b) Was kann eine Partei unternehmen, wenn diese mit einem Verfassungsartikel nicht einverstanden ist? Kreuzen Sie die korrekte Antwort an. (LZ 1.5.3.1/1.5.3.2) 1
- | | |
|-------------------------------------|--------------------------------------|
| <input type="checkbox"/> | Die Partei ergreift das Referendum. |
| <input checked="" type="checkbox"/> | Die Partei lanciert eine Initiative. |
| <input type="checkbox"/> | Die Partei veranlasst Neuwahlen. |
- c) Josef Haag ist Unternehmer. Er möchte möglichst keine Einschränkungen, wenige staatliche Eingriffe und eine wirtschaftsfreundliche Politik. Welche politische Partei vertritt seine Interessen im Nationalrat am besten? Kreuzen Sie die korrekte Antwort an. (LZ 1.5.4.13) 1
- | | |
|-------------------------------------|-----------|
| <input type="checkbox"/> | SP |
| <input type="checkbox"/> | Die Mitte |
| <input checked="" type="checkbox"/> | FDP |
- d) In welcher Institution ist Josef Haag aufgrund seiner politischen Meinung am ehesten Mitglied? Kreuzen Sie die korrekte Antwort an. (LZ 1.5.4.13) 1
- | | |
|-------------------------------------|-------------------------|
| <input type="checkbox"/> | Gewerkschaft UNIA |
| <input type="checkbox"/> | Umweltschutzverband WWF |
| <input checked="" type="checkbox"/> | Arbeitgeberverband |
- e) Im September 2022 stimmte das Schweizer Volk der AHV-Revision zu. Nun wird das Rentenalter der Frauen und die MWST zugunsten der AHV erhöht. Nennen Sie einen Grund, weshalb eine AHV-Revision notwendig wurde. (LZ 1.5.4.10) 1

Antwort:

Da immer weniger Beitragszahler immer mehr AHV-Rentnern aufgrund der steigenden

Lebenserwartung gegenüberstehen, entsteht eine Finanzierungslücke.

Diese Finanzierungslücke muss mit Massnahmen geschlossen werden.

Hinweis: Weitere sinnvolle Antworten gelten lassen

- f) Bei der Abstimmung im September 2022 führte insbesondere die Erhöhung des Rentenalters für Frauen zu Diskussionen. Welche der drei vorgegebenen Bundesratsparteien setzt sich gegen eine Erhöhung des Rentenalters ein? Kreuzen Sie diese Partei an. (LZ 1.5.4.10/1.5.4.13)

<input checked="" type="checkbox"/>	SP
<input type="checkbox"/>	Die Mitte
<input type="checkbox"/>	SVP

- g) Im November wählte die Kleinstadt, in welcher Josef Haag wohnt, im zweiten Wahlgang einen neuen Stadtrat (Exekutive auf Gemeindeebene). Der von Josef Haag bevorzugte Kandidat wurde mit 47,8% der Stimmen knapp gewählt. Welche Mehrheit war im zweiten Wahlgang erforderlich? Kreuzen Sie die korrekte Antwort an. (LZ 1.5.3.1/ 1.5.3.2)

<input type="checkbox"/>	Absolutes Mehr
<input checked="" type="checkbox"/>	Relatives Mehr
<input type="checkbox"/>	Volksmehr

- h) Wie viele Personen haben im zweiten Wahlgang Stimmen erhalten, wenn ein Kandidat mit 47,8% der Stimmen gewählt wird? Kreuzen Sie die korrekte Antwort an. (LZ 1.5.3.1)

<input type="checkbox"/>	Ein Kandidat
<input type="checkbox"/>	Zwei Kandidaten
<input checked="" type="checkbox"/>	Mindestens drei Kandidaten

- i) Nach welchem Wahlverfahren wurde der neue Stadtrat gewählt? Kreuzen Sie die korrekte Antwort an. (LZ 1.5.3.1/1.5.3.2)

<input checked="" type="checkbox"/>	Majorzwahl
<input type="checkbox"/>	Proporzwahl
<input type="checkbox"/>	Stille Wahl

1

1

1

1

2.7 Kaufmännisches Rechnen (5 Punkte)

- a) Josef Haag kauft einen neuen Bürostuhl im Fachhandel. Der Stuhl kostet gemäss Katalog CHF 600.–. Er erhält 20% Abholrabatt und bei Zahlung innert zehn Tagen 5% Skonto. Berechnen Sie den Betrag, welcher Josef Haag dem Verkäufer überweist, wenn er innert zehn Tagen bezahlt. (LZ 1.5.1.3)

3

Antwort mit Berechnung:

Katalogpreis:	600	
– Rabatt:	120	(1)
= Rechnung	480	
– Skonto	24	(1)
Zahlung:	456	(1)

Hinweis: Folgefehler beachten

- b) Der Angestellten Vera Müller wurde ein Darlehen von CHF 12 000.– gewährt. Das Darlehen wird nachschüssig mit 1,5% pro Jahr verzinst. Berechnen Sie die **halbjährliche** Zinszahlung am 30.6.2022. (LZ 1.5.1.3)

1

Antwort mit Berechnung:

$$12\,000 \times (1,5\% \div 2)$$

Zinszahlung: **90** (1)

- c) Josef Haag kauft eine Packung Spezialkaffee für CHF 8.–. Zu welchem Preis verkauft er die Packung im Laden, wenn er auf den Einstandspreis beim Kaffee jeweils 45% mehr verlangt, als er selber bezahlt? (LZ 1.5.1.3)

1

Antwort mit Berechnung:

$$8 \times 1.45 = 11.60$$

Verkaufspreis in CHF: **11.60**

2.8 Kapitalanlagen und Methodenlehre (4 Punkte)

Josef Haag möchte Geld anlegen. Er fragt sich, was für den Kauf von Obligationen spricht und was dagegen. Erstellen Sie eine saubere Pro-/Kontra-Liste mit je zwei Pro- und zwei Kontra-Argumenten. (LZ 1.5.2.9/1.5.2.10)

4

Pro:	Kontra:
<p>Erträge sind planbar und jährlich gleich.</p> <p>.....</p> <p>.....</p>	<p>Kein Mitspracherecht als Fremdkapitalgeber.</p> <p>.....</p> <p>.....</p>
<p>Obligationen gelten als sichere Anlage.</p> <p>.....</p> <p>.....</p>	<p>Erträge sind tief.</p> <p>Kurs sinkt bei Ausgabe neuer Obligationen</p> <p>mit höherem Zins.</p> <p>.....</p>

Hinweis: 1 Punkt pro Argument, weitere sinnvolle Antworten ebenfalls gelten lassen

2.9 Marktwirtschaft und Bedürfnisse (5 Punkte)

In den Sommerferien fährt die Familie Haag nach Samnaun. Dort kann man zollfrei einkaufen. In den Zollfreiläden fallen als Erstes die Unmengen an Zigaretten auf.

- a) Kreuzen Sie an, wie sich die Preise für Zigaretten für Zigarettenraucher in Samnaun verändern, wenn in Samnaun nun ebenfalls Steuern auf Waren anfallen würden? (LZ 1.5.4.3)

1

- | | |
|-------------------------------------|--------------------------------------|
| <input checked="" type="checkbox"/> | Der Marktpreis steigt. |
| <input type="checkbox"/> | Der Marktpreis sinkt. |
| <input type="checkbox"/> | Der Marktpreis verändert sich nicht. |

- b) Josef Haag erinnert sich, dass im Jahr 2018 ausserordentlich viele Trauben geerntet werden konnten. Wie verändert sich der Marktpreis für Schweizer Trauben aufgrund des beschriebenen Sachverhalts. (LZ 1.5.4.3)

1

- | | |
|-------------------------------------|--------------------------------------|
| <input type="checkbox"/> | Der Marktpreis steigt. |
| <input checked="" type="checkbox"/> | Der Marktpreis sinkt. |
| <input type="checkbox"/> | Der Marktpreis verändert sich nicht. |

- c) In Samnaun kauft sich Johanna Haag eine Hose und zwei Flaschen exklusives französisches Parfüm. Kreuzen Sie im Zusammenhang mit diesen Gütern die korrekte Antwort an. (LZ 1.5.4.1)

1

- | | |
|-------------------------------------|--|
| <input type="checkbox"/> | Da in Samnaun zollfrei eingekauft werden kann, handelt es sich dabei um freie Güter. |
| <input type="checkbox"/> | Das Parfüm und die Hose für den Privatgebrauch sind Investitionsgüter. |
| <input checked="" type="checkbox"/> | Beim Parfüm und der Hose handelt es sich um wirtschaftliche Güter. |

- d) Welches Bedürfnis befriedigt Johanna Haag mit dem Kauf des französischen Parfüms. Kreuzen Sie im Zusammenhang mit diesem Gut die korrekte Antwort an. (LZ 1.5.4.1)

1

- | | |
|-------------------------------------|---------------------|
| <input type="checkbox"/> | Kollektivbedürfnis |
| <input type="checkbox"/> | Existenzbedürfnis |
| <input checked="" type="checkbox"/> | Individualbedürfnis |

- e) Josef Haag ist sehr durstig aufgrund des warmen Wetters. Er kauft sich eine Flasche Wasser und trinkt diese in einem Schluck leer. Welches Bedürfnis befriedigt Josef Haag mit dem Kauf der Flasche Wasser? Kreuzen Sie im Zusammenhang mit diesem Gut die korrekte Antwort an. (LZ 1.5.4.1)

1

- | | |
|-------------------------------------|---------------------|
| <input type="checkbox"/> | Kollektivbedürfnis |
| <input checked="" type="checkbox"/> | Existenzbedürfnis |
| <input type="checkbox"/> | Individualbedürfnis |

2.10 Wirtschaftspolitik, Energie und Arbeitslosigkeit (11 Punkte)

- a) Seit 2022 steigen die Zinsen für Hypotheken wieder an. Da Josef Haag im nächsten Jahr seine Hypothek verlängern muss, beunruhigt ihn dieser Entscheid. Beschreiben Sie, was man unter einem Hypothekarkredit versteht. (LZ 1.5.2.9)

1

Antwort:

Ein Hypothekarkredit dient der Finanzierung einer Immobilie (und wird durch einen Eintrag

im Grundbuch ebendieser Immobilie abgesichert).

Hinweis: Weitere sinnvolle Antworten gelten lassen

- b) In welche Richtung bewegt sich der Konjunkturzyklus in der Regel, wenn das allgemeine Preisniveau und somit die Konsumgüterpreise ansteigen? Kreuzen Sie die richtige Antwort an. (LZ 1.5.4.5)

1

- | | |
|-------------------------------------|--|
| <input checked="" type="checkbox"/> | Aufschwung (Erholung) |
| <input type="checkbox"/> | Abschwung (Rezession) |
| <input type="checkbox"/> | Hat keinen Einfluss auf den Konjunkturzyklus |

- c) Was versteht man unter Konjunktur? Kreuzen Sie die richtige Antwort an. (LZ 1.5.4.5)

1

- | | |
|-------------------------------------|-----------------|
| <input type="checkbox"/> | Marktwirtschaft |
| <input type="checkbox"/> | Preisniveau |
| <input checked="" type="checkbox"/> | Wirtschaftslage |

- d) Welche Größe ist bei der Messung der Konjunktur von zentraler Bedeutung? Kreuzen Sie die richtige Antwort an. (LZ 1.5.4.5)

1

- | | |
|-------------------------------------|----------|
| <input checked="" type="checkbox"/> | BIP |
| <input type="checkbox"/> | LIK |
| <input type="checkbox"/> | Wohlfart |

- e) Die Arbeitslosenquote ist angestiegen. Kreuzen Sie an, in welcher Phase des Konjunkturzyklus die Arbeitslosenquote in der Regel steigt. (LZ 1.5.4.5/1.5.4.8)

1

- | | |
|-------------------------------------|--|
| <input type="checkbox"/> | Aufschwung (Erholung) |
| <input checked="" type="checkbox"/> | Abschwung (Rezession) |
| <input type="checkbox"/> | Hat keinen Einfluss auf den Konjunkturzyklus |

- f) Nennen Sie je eine Folge einer hohen Arbeitslosigkeit für die Haushalte und Unternehmen. (LZ 1.5.4.5/1.5.4.8) 2

Haushalte: **Weniger Lohn, Einschränkungen im Konsum**

Unternehmen: **Weniger Umsatz, weniger Investitionen**

Hinweis: Weitere sinnvolle Antworten gelten lassen

- g) Welche Form der Arbeitslosigkeit verändert sich bei einem wirtschaftlichen Abschwung am meisten? Kreuzen Sie die korrekte Antwort an. (LZ 1.5.4.5/1.5.4.8) 1

| Friktionelle Arbeitslosigkeit

| Konjunkturelle Arbeitslosigkeit

| Saisonale Arbeitslosigkeit

| Strukturelle Arbeitslosigkeit

- h) Aufgrund der hohen Energiepreise plant Josef Haag im nächsten Jahr in seinem Haus die Heizung zu ersetzen. Welche der unten genannten Heizungen ist am nachhaltigsten? Kreuzen Sie die richtige Antwort an. (LZ 1.5.4.12) 1

| Wärmepumpe (Erdsondenheizung) in Kombination mit Solarzellen

| Gasheizung

| Ölheizung

- i) Welcher Zusammenhang besteht zwischen den gestiegenen Energiepreisen in der Schweiz und der Globalisierung? Beantworten Sie die Frage mit einem konkreten Beispiel. (LZ 1.5.4.7) 1

Begründung:

Da die Importe von Strom und fossilen Brennstoffen aus dem Ausland teurer geworden sind,

steigen auch die Energiepreise in der Schweiz.

Hinweis: Weitere sinnvolle Antworten ebenfalls gelten lassen

- j) Die nationale Politik plant in Zukunft, möglichst wenig fossile Energieträger zu nutzen und auf erneuerbare Energieträger zu setzen. Kreuzen Sie an, welcher der untenstehenden Energieträger erneuerbar ist. (LZ 1.5.4.12) 1

| Steinkohle

| Uran

| Wind

NOTENSKALA

Punkte **Note**

143–150 **6**

128–142 **5,5**

113–127 **5**

98–112 **4,5**

83–97 **4**

68–82 **3,5**

53–67 **3**

38–52 **2,5**

23–37 **2**

8–22 **1,5**

0–7 **1**
